

शासकीय कर्मचाऱ्यांचा सर्वकष माहितीकोष - २०२५
(Employees' Master Database-EMDb)

(संदर्भ दिनांक ०१ जुलै, २०२५)

सूचना संच



अर्थ व सांख्यिकी संचालनालय,
नियोजन विभाग,
महाराष्ट्र शासन, मुंबई
(<https://mahades.maharashtra.gov.in>)

शासकीय कर्मचाऱ्यांचा सर्वकष माहितीकोष-२०२५
अनुक्रमणिका

अ.क्र.	तपशील	पृष्ठ क्र.
१.	प्रस्तावना वेळापत्रक	५ ६
२.	माहितीकोषाची व्याप्ती- २.१ माहितीकोषात समाविष्ट असणारे कर्मचारी २.२ माहितीकोषात समाविष्ट नसणारे कर्मचारी	६ ८
३.	कार्यपद्धती	८
४.	ऑनलाईन आज्ञावलीमध्ये माहिती नोंदविण्याची पध्दत	१०
५.	माहिती नोंदणी बाबत महत्त्वाच्या सूचना ५.१ जिल्हा सांख्यिकी कार्यालय अधिकाऱ्यांना सूचना Manage DDO User Tab DDO Data Entry Completion Statistics Tab Add DDO Scheme Tab Locked Accounts Tab Transfer Employee Tab Report Tab Invalid data Tab ५.२ आहरण व संवितरण अधिकाऱ्यांना सूचना Home Tab Office Profile Latitude & Longitude Employee Transferred To Your Office From Other Office Employee Abstract Tab Manage Employee Status Tab मागील वर्षी कार्यरत असलेल्या कर्मचाऱ्यांची माहिती अद्ययावत करणे नवीन भरती झालेल्या कर्मचाऱ्याची माहिती नोंदणी करणे Transferred Employees Vacant Post Details Tab Report Tab Invalid Data Tab	१० १० ११ १३ १३ १३ १४ १५ १६ १६ १६ १७ १७ १८ १९ १९ २० २३ २७ २९ ३० ३१
६.	माहिती नोंदणीची पडताळणी अंतिम करावयाची कार्यवाही ६.१ आहरण व संवितरण अधिकाऱ्यांसाठी सूचना ६.२ जिल्हा सांख्यिकी कार्यालयांसाठी सूचना ६.३ प्रादेशिक कार्यालयांसाठी सूचना	३१-३२

**अर्थ व सांख्यिकी संचालनालय,
महाराष्ट्र शासन, मुंबई
राज्य शासनाच्या सेवेतील कर्मचाऱ्यांचा सर्वकष माहितीकोष
(Employees' Master Database-EMDb)
(संदर्भ दिनांक ०१ जुलै, २०२५)
सूचना संच**

१. प्रस्तावना

महाराष्ट्र राज्यातील राज्य शासकीय कार्यालयांतील 'कर्मचाऱ्यांचा सर्वकष माहितीकोष' (Employees Master Database-EMDb) यामध्ये अधिकारी व कर्मचारी ह्या दोहोंचाही समावेश करण्यात येत असून ह्या दोहोंसाठी 'कर्मचारी' ही एकच संज्ञा वापरण्यात येत आहे. तसेच, कर्मचाऱ्यांची वेतनदेयके तयार करून कोषागारास सादर करणाऱ्या संबंधित अधिकाऱ्यास आहरण व संवितरण अधिकारी (D.D.O.) ही संज्ञा वापरण्यात आली आहे. आहरण व संवितरण अधिकाऱ्यांचे पदनाम कार्यालयनिहाय वेगवेगळे असू शकेल. या माहितीकोषांतर्गत दि. १ जुलै, २०२५ या संदर्भ दिनांकास कर्मचाऱ्यांचे संपूर्ण नाव, सेवार्थ ID, भविष्यनिर्वाह निधी / DCPS खाते क्रमांक, पॅन क्रमांक, आधार क्रमांक, जन्मदिनांक, लिंग, सेवेत रूजू झाल्याचा दिनांक, निवृत्तीचा दिनांक, सेवेत रूजू झाल्यानंतरचे पदनाम, कर्मचा-याचा भ्रमणध्वनी क्रमांक, कर्मचा-याचा Email ID., शिक्षण, सामाजिक प्रवर्ग, कर्मचा-याची जात, धर्म, स्वग्राम, दिव्यांग व्यक्ती, इत्यादी स्थायी स्वरूपाची माहिती तसेच (लागू असल्यास) सध्याचे पदनाम, सध्याच्या पदावरील पदोन्नतीचा दिनांक, आश्वासित प्रगती योजना, इत्यादी माहिती गोळा करण्यात येणार आहे. जुलै, २०२५ या संपूर्ण महिन्याच्या वित्तलब्धीचा तपशीलवार माहिती गोळा करण्यात येणार आहे. या उपलब्ध माहितीवरून तयार करण्यात येणाऱ्या माहितीकोषात एकूण मंजूर पदांचा, भरलेल्या पदांवरील कर्मचाऱ्यांचा व रिक्त पदांच्या तपशीलाचा समावेश असणार आहे.

सादर माहिती संकलित करताना यापूर्वी सर्व संबंधित कार्यालयांतील अधिकारी व कर्मचाऱ्यांनी अर्थ व सांख्यिकी संचालनालयास केलेल्या सहकार्याबाबत संचालनालय आभारी आहे. पुनःश्च शासकीय कर्मचाऱ्यांचा माहितीकोष अद्ययावत करण्याचे काम शासनाने हाती घेतले असून सर्वांकडून सहकार्याची विनंती आहे.

१.१ दि. ०१ जुलै, २०२५ या संदर्भ दिनांकास गोळा करण्यात आलेली माहिती ऑनलाईन माहिती नोंदणी आज्ञावलीचा वापर करून संबंधित कार्यालयांकडून सॉफ्ट कॉपी स्वरूपात भरून घेण्यात आली होती. त्या आधारे या संचालनालयाने माहितीचा संगणकीय माहितीकोष तयार केला आहे. हा माहितीकोष अद्ययावत करण्याबाबतची कार्यवाही दि. ०१ जुलै, २०२५ या संदर्भ दिनांकास करण्यात येत आहे. कर्मचाऱ्यांची सर्वकष माहिती संगणकावर घेतल्यामुळे ती तत्परतेने उपलब्ध होऊन तिचा वापर प्रशासनाच्या विविध स्तरांवर विविध निर्णय प्रक्रियांसाठी व कामांसाठी अधिक चांगल्या प्रकारे होणार असल्याने माहितीची गुणवत्ता व अचूकता यास महत्त्व आहे, ही बाब सर्व संबंधितांनी विचारात घ्यावी.

१.२ दि. ०१ जुलै, २०२५ ह्या संदर्भ दिनांकास गोळा करण्यात आलेल्या राज्य शासनाच्या कार्यालयांच्या आहरण व संवितरण अधिकारी निहाय माहिती ऑनलाईन आज्ञावलीच्या स्वरूपात संबंधित आहरण व संवितरण अधिकाऱ्यांना अद्ययावत करण्यासाठी उपलब्ध करून देण्यात येत आहे. सर्व आहरण व संवितरण अधिकाऱ्यांनी त्यांच्या कार्यालयाने ऑनलाईन आज्ञावलीमध्ये भरलेली माहिती दि. ०१ जुलै, २०२५ या संदर्भ दिनांकानुसार योग्य त्या दुरूस्त्या करून अर्थ व सांख्यिकी संचालनालयाने

उपलब्ध करून दिलेल्या संगणकीय ऑनलाईन आज्ञावलीमध्ये अद्ययावत करावयाची आहे. माहितीची अचूकता व गुणवत्ता राखण्यासाठी माहितीकोष आज्ञावली मध्ये बऱ्याच बाबींवरील माहिती संकेतांकांच्या स्वरूपात नोंदवावयाची असल्याने अचूक संकेतांक देणे महत्वाचे आहे. ही बाब संबंधितांनी लक्षात ठेवणे गरजेचे आहे. 'शासकीय कर्मचाऱ्यांचा सर्वकष माहितीकोष' (Employees Master Database - EMDb) वेळेत अद्ययावत करण्यासाठी व त्याची कार्यवाही योग्य प्रकारे पार पाडण्यासाठी कृपया आहरण व संवितरण अधिकारी यांनी खालील वेळापत्रक व सूचना विचारात घेऊन त्यानुसार कृपया कार्यवाही करावी.

वेळापत्रक

तपशिल	कालावधी
Login Id व Password संचालनालयाने उपलब्ध करून देणे आहरण व संवितरण कार्यालयांनी बदली झालेल्या कर्मचाऱ्यांना संबंधित DDO क्र. ला Transfer करणे	दि. १८ ऑगस्ट, २०२५ ते दि. ३१ ऑगस्ट, २०२५
आहरण व संवितरण अधिकाऱ्याने माहिती सादर करणे व पहिले प्रमाणपत्र प्राप्त करून घेणे	दि. ०१ सप्टेंबर, २०२५ ते दि. ३० नोव्हेंबर, २०२५
आहरण व संवितरण अधिकाऱ्याने त्रुटींचे निवारण करून माहिती बरोबर असल्याचे दुसरे प्रमाणपत्र प्राप्त करून घेणे	दि. ०१ डिसेंबर, २०२५ ते दि. २८ फेब्रुवारी, २०२६

२. माहितीकोषाची व्याप्ती

या माहितीकोषामध्ये दि. ०१ जुलै, २०२५ रोजी असलेली महाराष्ट्र शासनाची सर्व शासकीय कार्यालये यांच्या कर्मचाऱ्यांचा व रिक्त पदांचा समावेश करावयाचा आहे. माहितीकोषाची व्याप्ती लक्षात येण्याच्या दृष्टीने त्यामध्ये कोणत्या कर्मचाऱ्यांचा समावेश करावयाचा व कोणत्या कर्मचाऱ्यांचा समावेश करावयाचा नाही याबाबतच्या खालील सूचना काळजीपूर्वक विचारात घेण्यात याव्यात.

२.१. माहितीकोषामध्ये पुढील प्रकारातील कर्मचाऱ्यांचा/पदांचा समावेश करावा.

- २.१.१ संदर्भ दिनांक ०१ जुलै, २०२५ रोजी नियमित आस्थापनेवर व नियमितेतर आस्थापनेवर असलेले (उदा. कार्यव्ययी आस्थापनेवरील, रोजंदारीवरील, अंशकालीन, मानसेवी, इत्यादी) सर्व कर्मचारी.
- २.१.२ संदर्भ दिनांक ०१ जुलै, २०२५ रोजी रिक्त असलेली सर्व पदे.
- २.१.३ 'मा. राज्यपाल, मा. मुख्यमंत्री, मा. मंत्री, आमदार, तसेच मा. उच्च न्यायालयाचे न्यायाधीश' यांचे स्वीय सहायक व इतर कर्मचारी.
- २.१.४ प्रशिक्षण काळात पूर्ण वेतन घेणारे कर्मचारी [केवळ विद्यावेतन (Stipend) नव्हे]
- २.१.५ काही नियमित कर्मचारी विविध कारणांमुळे (उदा. रजा, प्रशिक्षण, निलंबन, विनापरवानगी गैरहजर, इत्यादी) दि. ०१ जुलै, २०२५ पूर्वी काही दिवस अथवा संपूर्ण महिना कामावर नसले तरी त्यांची माहिती द्यावयाची आहे. या कर्मचाऱ्यांचे पूर्ण वेतन दिले गेले नसले तरीही पूर्ण वेतन नोंदविण्यात यावे.

- २.१.६ एखादा कर्मचारी बदलीमुळे दिनांक ०१ जुलै, २०२५ रोजी अशा संक्रमण कालावधीत (ट्रान्झिट पिरियडमध्ये) असेल तर तो ज्या कार्यालयात रुजू होणार असेल त्या कार्यालयाने त्याची माहिती नोंदवावयाची आहे.
- २.१.७ काही कार्यालयांमध्ये एखादे विशिष्ट काम करून घेण्यासाठी अंशकालीन कर्मचाऱ्यांची नियुक्ती करण्यात येते. उदा. शाळांमध्ये अथवा महाविद्यालयांमध्ये प्रति तास पद्धतीने नियुक्त केलेले शिक्षक अथवा व्याख्याते. अशा प्रकारच्या सर्व कर्मचाऱ्यांचा अंतर्भाव अंशकालीन कर्मचारी म्हणून करण्यात यावा.
- २.१.८ जर एखादा कर्मचारी महाराष्ट्र शासनाच्या मूळ विभागातून दुसऱ्या विभागात प्रतिनियुक्तीवर कार्यरत असेल तर अशा सर्व कर्मचाऱ्यांची माहिती (उदा. लेखा व कोषागारे संचालनालयाचे इतर विभागांमध्ये कार्यरत असलेले कर्मचारी) ते ज्या कार्यालयात कार्यरत आहेत त्या कार्यालयाने नोंदवावयाची आहे.
- २.१.९ जिल्हा परिषद / पंचायत समिती कर्मचारी जर शासकीय कार्यालयांच्या सेवेत असतील (उदा. जिल्हा परिषदेतील एखादा कर्मचारी ग्रामविकास विभागात सेवेत असेल) तर अशा वेळी ते ज्या कार्यालयात काम करतात व वेतन घेतात त्या कार्यालयाने त्यांची माहिती नोंदवावयाची आहे.
- २.१.१० महाराष्ट्र राज्यातील शासकीय कर्मचारी प्रशिक्षण, अभ्यास दौरा इत्यादी कारणास्तव दुसऱ्या राज्यात किंवा केंद्र शासनाकडे किंवा परदेशात गेले असतील तर त्यांची माहिती त्यांची पदस्थापना ज्या कार्यालयात आहे त्या कार्यालयांनी नोंदवावयाची आहे.
- २.१.११ केंद्र सरकारचे, स्थानिक स्वराज्य संस्थांचे तसेच खाजगी संस्थांचे कर्मचारी जर महाराष्ट्र शासनात प्रतिनियुक्तीवर असतील, संबंधित कार्यालयाच्या आहरण व संवितरण अधिकाऱ्यामार्फत त्यांचे वेतन अदा करण्यात येत असेल अशा प्रतिनियुक्तीवरील कर्मचाऱ्यांची माहिती संबंधित आहरण व संवितरण अधिकाऱ्याने नोंदवावयाची आहे.
- २.१.१२ जी कार्यालये दिनांक ०२ जुलै, २०२५ रोजी अथवा त्यानंतर कार्यान्वित झाली असतील, त्यांना “कार्यालय दिनांक ०१ जुलै, २०२५ नंतर कार्यान्वित झाले” असा शेरा द्यावा.
- २.१.१३ कर्मचाऱ्यांच्या दीर्घ मुदतीच्या रजेच्या काळात नियुक्त करण्यात आलेले तदर्थ (adhoc) कर्मचारी तसेच दि. ०१ जुलै, २०२५ रोजी रजेवर असलेले कर्मचारी यामध्ये प्रसुती रजेवर असलेल्या / शैक्षणिक कारणाकरीता दिर्घकालीन (शासनाच्या योजनेव्यतिरीक्त) रजेवर असलेल्या नियमित कर्मचाऱ्यांच्या ऐवजी करण्यात आलेल्या ‘तदर्थ नेमणुका’ तसेच करार पद्धतीने केलेल्या ‘तदर्थ नेमणुका’ ज्या ठराविक कालावधीसाठीच करण्यात येतात व काही कालावधीनंतर त्या व्यपगत होतात, अशा प्रकारच्या ‘तदर्थ नेमणुका’ करण्यात आलेल्या कर्मचाऱ्यांचा तपशीलही नोंदविण्यात यावा. या तदर्थ नेमणुकांमुळे मंजूर आकृतीबंधाव्यतिरीक्त तयार होणारी अतिरीक्त (तदर्थ) पदे Employee Abstract मध्ये श्रेणी निहाय Temporary म्हणून दर्शविणे आवश्यक आहे. Employee Abstract मधील असा तपशील Manage Employee Status मधील तपशीलवार माहितीशी जुळणे आवश्यक आहे. तसेच करार पद्धतीने केलेल्या नेमणुका किंवा निलंबित कर्मचाऱ्यांच्या बदली करण्यात आलेल्या नियमित पदावरील नेमणुका ‘तदर्थ’ मानण्यात याव्यात. अशा सर्व कर्मचाऱ्यांचा तपशील ‘तदर्थ’ तत्वावर करण्यात आलेल्या नेमणुका म्हणून देण्यात यावा. मूळ पदावर नियमित नेमणूक करण्यात आलेल्या कर्मचाऱ्यांची माहितीही सोबत देणे आवश्यक आहे.

२.२ माहितीकोषात पुढील कर्मचाऱ्यांचा समावेश करू नये -

- २.२.१ एखाद्या कर्मचाऱ्याकडे त्याने धारण केलेल्या पदाव्यतिरिक्त अन्य एखाद्या पदाचा अतिरिक्त कार्यभार सोपविलेला असल्यास सदर कर्मचाऱ्याने धारण केलेल्या मूळ पदाचीच माहिती द्यावी. अतिरिक्त कार्यभाराचे पद 'रिक्त पद' म्हणून दर्शविण्यात यावे.
- २.२.२ i) दिनांक ०२ जुलै, २०२५ रोजी किंवा त्यानंतर नियुक्त झालेले कर्मचारी
ii) दिनांक ०२ जुलै, २०२५ रोजी व त्यानंतर निर्माण झालेली पदे
- २.२.२ विविध शासकीय समित्यांवर नियुक्त असलेल्या अशासकीय व्यक्ती
- २.२.३ महाराष्ट्र राज्य परिवहन महामंडळ, महाराष्ट्र राज्य विद्युत मंडळाच्या कंपनी, महाराष्ट्र राज्य लघु उद्योग विकास महामंडळ अशा प्रकारचे राज्य शासनाचे सार्वजनिक अंगीकृत उपक्रम व महामंडळे यांतील कर्मचारी
- २.२.४ मा. राज्यपाल, मा. मुख्यमंत्री, मंत्री महोदय, आमदार, तसेच मा. राष्ट्रपतींनी नियुक्त केलेले उच्च न्यायालयाचे न्यायाधीश
- २.२.५ जे कर्मचारी प्रशिक्षण घेत आहेत व ज्यांना केवळ विद्यावेतन (वेतन नव्हे) मिळते ते कर्मचारी
- २.२.६ महाराष्ट्र शासनाचे जे कर्मचारी राज्य शासनाव्यतिरिक्त इतर कार्यालयांमध्ये किंवा दुसऱ्या राज्यात अथवा परदेशात कार्यरत/ प्रतिनियुक्तीवर असतील व ज्यांचे वेतन प्रतिनियुक्तीच्या कार्यालयातून काढण्यात येते असे कर्मचारी
- २.३ कोणताही कर्मचारी वगळला जाणार नाही अथवा त्याच्या माहितीची पुनरावृत्ती होणार नाही, याची दक्षता घ्यावी.
- २.४ ज्या शासकीय कार्यालयांची वेतन देयके कोषागारात सादर होत नाहीत, अशा सर्व कार्यालयांनी सुद्धा वरील पद्धतीनुसार सर्व कर्मचाऱ्यांची व रिक्त पदांची माहिती ऑनलाईन संगणकीय आज्ञावलीद्वारे भरावयाची आहे. यामध्ये विशेषतः दुग्धव्यवसाय विकास, वने, सार्वजनिक बांधकाम व पाटबंधारे विभाग, इत्यादी विभागांचा समावेश होतो. या विभागांमध्ये बऱ्याच मोठ्या संख्येने कर्मचारी कार्यव्ययी आस्थापनेवर असतात किंवा त्यांचे वेतन आकस्मिकता निधीतून दिले जाते. त्यामुळे अशा कर्मचाऱ्यांची माहिती वेतन देयकानुसार देणे शक्य होत नाही. अशा कर्मचाऱ्यांची माहिती भरताना ही सूचना विचारात घ्यावी.

३. कार्यपध्दती

- ३.१ कर्मचाऱ्यांची वेतनदेयके कार्यक्रम व अनिवार्य ह्या दोन प्रमुख प्रकारांत असून त्यांचे पुढे स्थायी व अस्थायी असे दोन उपप्रकार पडतात. कर्मचाऱ्यांच्या वेतनदेयकांची संख्या कितीही असली तरी संबंधित कार्यालयांतील आहरण व संवितरण अधिकाऱ्यांनी ते वेतनदेयके काढीत असलेल्या सर्व कर्मचाऱ्यांची माहिती नोंदणी (रिक्त पदांसह) ऑनलाईन आज्ञावलीचा वापर करून अद्ययावत करावयाची आहे. माहिती नोंदणी करण्याची कार्यवाही पुढील क्रमानुसारच पार पाडावयाची

आहे याची कृपया नोंद घ्यावी. माहिती नोंदणी करताना सर्व माहिती इंग्रजी भाषेमधूनच भरावयाची आहे.

- ३.१.१ ऑनलाईन आज्ञावलीमध्ये माहिती भरतांना सर्वप्रथम संबंधित आहरण व संवितरण अधिकाऱ्याच्या कार्यक्षेत्रून इतर आहरण व संवितरण अधिकाऱ्याच्या कार्यक्षेत्र बदली झालेल्या कर्मचाऱ्यांचे Employee Status 'Transferred' असे करावे व सदर सूचनासंचातील ५.२.३.३ ते ५.२.३.७ मध्ये नमूद केल्याप्रमाणे कार्यवाही करावी.
- ३.१.२ जर एखाद्या कर्मचाऱ्याच्या माहितीची द्विरुक्ती झाली असेल तर याबाबत त्या कार्यालयाच्या आहरण व संवितरण अधिकाऱ्याने संबंधित जिल्हा सांख्यिकी कार्यालयास कळवावे. उपरोक्त जिल्हा सांख्यिकी कार्यालयाने समन्वय शाखेस कळवावे, जेणेकरून पुढील कार्यवाही करणे शक्य होईल.
- ३.१.३ संबंधित आहरण व संवितरण अधिकारी यांनी ज्या कर्मचाऱ्यांची माहिती माहितीकोषात समाविष्ट आहे अशा कर्मचाऱ्यांची माहिती तपासून ती संगणकीय ऑनलाईन आज्ञावलीमध्ये दि. ०१ जुलै, २०२५ या संदर्भ दिनांकाच्या अनुषंगाने अद्ययावत करण्यात यावी.
- ३.१.४ जे कर्मचारी दि. ०१ जुलै, २०२५ नंतर बदलीमुळे कार्यालयात रुजू झाले असतील पण जे पूर्वीच्या कार्यालयातून दि. ०१ जुलै, २०२५ पूर्वी कार्यमुक्त झाले असतील अशा कर्मचाऱ्यांची माहिती संबंधित आहरण व संवितरण अधिकाऱ्यांना उपलब्ध करून देण्यात आलेल्या माहितीकोषात असणार नाही. अशा कर्मचाऱ्यांची माहिती त्यांच्या आधीच्या कार्यालयाकडून 'transfer' झाल्यानंतर आज्ञावलीत दिसेल व त्यावेळी ती अद्ययावत करण्यात यावी. एखादा कर्मचारी बदलीमुळे दिनांक ०१ जुलै, २०२५ रोजी अशा संक्रमण कालावधीत (ट्रान्झिट पिरियडमध्ये) असेल तर तो ज्या कार्यालयात रुजू होणार असेल त्या कार्यालयाने त्याची माहिती नोंदवायची आहे.
- ३.१.५ एखादा कार्यालयाने कर्मचाऱ्याचे Employee Status नचरचुकीने Transferred म्हणून Save केले असता, तो कर्मचारी पुन्हा सदर कार्यालयाला घ्यावयाचा झाल्यास Transferred या टॅबमध्ये तो कर्मचारी त्याचा कार्यालयाच्या डिडिओ. क्र. पाठवून Save करावा त्यानंतर Home Tab मध्ये सदर कर्मचारी Accept करावा. जेणेकरून तो कर्मचारी त्याच्या मुळ कार्यालयास दिसून येईल.
- ३.१.६ वरील ३.१.१ ते ३.१.४ मधील सूचनांनुसार माहिती अद्ययावत केल्यानंतर आहरण व संवितरण अधिकाऱ्यांच्या कार्यक्षेत्रील सर्व रिक्त पदांबाबतची माहिती ऑनलाईन आज्ञावलीमध्ये अद्ययावत करण्यात यावी. असे करीत असताना संवर्गनिहाय भरलेली व रिक्त पदे यांची बेरीज मंजूर पदांइतकी राहिल याची खातरजमा करण्यात यावी.
- ३.१.७ संदर्भ दिनांकास शासनाच्या सेवेत असलेल्या सर्व कर्मचाऱ्यांची माहिती ऑनलाईन आज्ञावलीमध्ये नोंदविण्यात यावी. कोणताही कर्मचारी वगळला जाणार नाही अथवा त्याच्या माहितीची पुनरावृत्ती होणार नाही, याची दक्षता घ्यावी.

३.२. शासकीय कार्यालयांसाठी

एका कार्यालयात एकापेक्षा जास्त आहरण व संवितरण अधिकारी असल्यास प्रत्येक आहरण व संवितरण अधिकारीनिहाय स्वतंत्र users तयार करण्यात आले आहेत. त्यानुसार प्रत्येक आहरण व संवितरण अधिकाऱ्याने स्वतंत्र माहिती नोंदवावी.

४. ऑनलाईन आज्ञावलीमध्ये माहिती नोंदविण्याची पध्दत

४.१ शासकीय कार्यालयांकरीता EMDb २०२५ मध्ये माहिती नोंदणी करण्यासाठी ऑनलाईन आज्ञावली तयार करण्यात आली आहे. **सदर आज्ञावली वापरण्याकरीता कर्मचाऱ्यांचा सर्वकष माहितीकोष २०२४ मधील login ID व Password कायम ठेवण्यात आले आहेत.** यामध्ये काही अडचण उद्भवल्यास किंवा नवीन DDO असल्यास संबंधित जिल्हा सांख्यिकी कार्यालयांकडून ऑनलाईन आज्ञावलीसाठीचे Login Id व Password प्राप्त करून घ्यावे तसेच ऑनलाईन माहिती नोंदणीबाबत वेळापत्रकानुसार कार्यवाही करण्यात यावी. आज्ञावलीमध्ये माहिती नोंदणीसाठी दिलेल्या Link वर क्लिक करून दिलेला User-Id व Password चा वापर करून आज्ञावली Open करण्यात यावी. आज्ञावली वापराबाबतचे सूचनासंच ‘**Employees Master Database (EMDb)**’ या शिर्षाखालीदेखील देण्यात आले आहेत. ऑनलाईन आज्ञावलीमध्ये Home, Employee Abstract, Manage Employee Status, Transferred Employees, Vacant Post Details, Reports व Invalid data असे सात Tab देण्यात आलेले असून त्यावर क्लिक केल्यावर संबंधित Proforma Open होईल. या Proforma मध्ये सूचनासंचानुसार माहिती नोंदविण्यात यावी.

४.२ ऑनलाईन माहिती अद्ययावत करताना काही अडचणी आल्यास संबंधित **जिल्हा सांख्यिकी कार्यालयाचे उपसंचालक** (नवी मुंबईतील शासकीय कार्यालयांसाठी प्रादेशिक कार्यालय, अर्थ व सांख्यिकी संचालनालय, कोकण विभाग, कोकण भवन, सीबीडी बेलापूर, नवी मुंबई) यांच्याशी संपर्क साधावा. (**जिल्हा सांख्यिकी कार्यालयांचे उपसंचालक** यांचे संपर्क क्रमांक व कार्यालयाचे ईमेल पत्ते ऑनलाईन आज्ञावलीत खालच्या बाजूस देण्यात आले आहेत.)

५. माहिती नोंदणी बाबत महत्त्वाच्या सूचना-

ऑनलाईन आज्ञावली हाताळण्याबाबत सर्वसाधारण सूचना पाहण्यासाठी मुखपृष्ठावरील “Flow Chart” या Option ला Click करावे. सदरबाबतची PDF File Download होते. सदर सूचना पाहण्यासाठी ही PDF File स्वतंत्ररित्या Open करण्यात यावी.

५.१ जिल्हा सांख्यिकी कार्यालय अधिकाऱ्यांकरीता (User Admin Module)

आहरण व संवितरण अधिकाऱ्यांचे User ID व Password create करण्यासाठी तसेच आहरण व संवितरण अधिकाऱ्यांच्या EMDb संदर्भात कामाचे संनियंत्रण करण्यासाठी जिल्हा सांख्यिकी कार्यालय अधिकाऱ्यांनी पुढीलप्रमाणे कार्यवाही करावी.

- ५.१.१ प्रथम <https://mahades.maharashtra.gov.in/CGE/home.do> हे संकेतस्थळ open करावे. यानंतर खालील Screen आपणास दिसेल.

The screenshot shows the website interface for the Directorate of Economics and Statistics. The top navigation bar includes the DES logo, the department name, and a 'LOGIN' button. The main content area is split into two columns. The left column, titled 'EMPLOYEES MASTER DATABASE (EMDB)', features two buttons: 'Government Resolution' and 'Instruction Manual'. The right column, titled 'IMPORTANT INFORMATION', contains a list of bullet points: 'For EMDb 2025, Login and Password are same as per EMDb 2024', 'DSO and DDO users please read the following documents given below', 'Instruction Manual', 'Contact list of District Statistical Officers (DSO)', 'Flow Chart for DATA ENTRY', and 'If the status of any employee is to be changed from 'ACTIVE' to any other status, first change the status and then click on 'save' button in front of the'.

- ५.१.२ जिल्हा सांख्यिकी कार्यालय अधिकाऱ्यांना आहरण व संवितरण अधिकाऱ्यांविषयी माहिती पाहणे/ भरण्याकरिता:

जिल्हा सांख्यिकी कार्यालयांनी त्यांना दिलेल्या User Id व Password चा वापर करून Login करावे. Login केल्यानंतर खालील Screen दिसेल.

DIRECTORATE OF ECONOMICS AND STATISTICS
EMPLOYEES MASTER DATABASE (EMDB) 2025

Welcome cpdsokolhapur
[Logout](#) | [Change Password](#)

Data as on 1st July, 2025

Manage DDO user | DDO Data Entry Completion Statistics | Add DDO Scheme | Locked Accounts | Transfer Employee | Reports ▼

MANAGE DDO USER

Application Name: State Government | Taluka: select | [CREATE NEW USER](#)

SR.NO.	LOGIN NAME	DDO DESIGNATION	OFFICE NAME
--------	------------	-----------------	-------------

About us | Contact Us | Terms & Conditions

Copyright © Directorate of Economics and Statistics (DES), State Government of Maharashtra, India

- ५.१.३ **Manage DDO User Tab:** Login केल्यानंतर आपल्या अधिनस्त असलेल्या सर्व आहरण व संवितरण अधिकाऱ्यांची (DDO ची) माहिती बघण्यासाठी Manage DDO User ह्या Tab मधील Application Name व Taluka या Field मधील योग्य तो पर्याय निवडावा. कर्मचाऱ्यांचा सर्वकष माहितीकोष २०२५ मधील आहरण व संवितरण अधिकाऱ्यांसाठी जुना (EMDb २०२४ चा) User Id व Password कायम ठेवण्यात आला आहे. नवीन आहरण व संवितरण अधिकाऱ्यांसाठी Manage DDO User ह्या Tab मधील Create New User हा पर्याय निवडावा.
- ५.१.४ तालुका निवडल्यानंतर संबंधित तालुक्यातील सर्व आहरण व संवितरण अधिकाऱ्यांच्या DDO Code ची यादी दिसेल.

DIRECTORATE OF ECONOMICS AND STATISTICS
EMPLOYEES MASTER DATABASE (EMDB) 2025

Welcome cpdsokolhapur
[Logout](#) | [Change Password](#)

Data as on 1st July, 2025

Manage DDO user | DDO Data Entry Completion Statistics | Add DDO Scheme | Locked Accounts | Transfer Employee | Reports ▼

MANAGE DDO USER

Application Name: State Government | Taluka: All | [CREATE NEW USER](#)

SR.NO.	LOGIN NAME	DDO DESIGNATION	OFFICE NAME
1	1111111111	AGRICULTURE OFFICER	TAHSIL OFFICE UTTUR
2	2601000131	ZILLA SAINIK WELFARE OFFICER	ZILLA SAINIK WELFARE OFFICE
3	2601000145	DISTRICT INFORMATION OFFICER	DISTRICT INFORMATION OFFICE, KOLHAPUR
4	2601000151	ASSISTANT DIRECTOR (INFORMATION)	DY. DIRECTOR(INFORMATION), DIVISIONAL INFORMATION OFFICE, KOLHAPUR
5	2601000300	ASSISTANT COMMANDANT	INDIA RESERVE BATTALIAN - NO 3, KOLHAPUR
6	2601000321	DEPUTY SUPERINTENDENT	SUPERINTENDENT OF STATE EXCISE, KOLHAPUR
7	2601000326	ACCOUNTS OFFICER, DIV DEPUTY COMMISSIONER OF STATE EXCISE	DIVISIONAL DEPUTY COMMISSIONER OF STATE EXCISE, KO
8	2601000343	ACCOUNTS OFFICER	REGIONAL TRANSPORT OFFICE, KOLHAPUR
9	2601000362	PERSONAL ASSISTANT TO SUPDT. OF POLICE, KOLHAPUR	SUPDT OF POLICE KOLHAPUR OFFICE
10	2601000379	OFFICE SUPDT.	SPECIAL INSPECTOR GENERAL OF POLICE KOLHAPUR RANGE
11	2601000424	DY. SUPERINTENDENT OF POLICE	SUPERINTENDENT OF POLICE, C.I.D, CRIME, KOLHAPUR R
12	2601000425	ADDITIONAL DEPUTY COMMISSIONER	ADDITIONAL DEPUTY COMMISSIONER STATE INTELLIGENCE
13	2601000476	JAILOR GROUP 1	KOLHAPUR CENTRAL PRISON, KOLHAPUR

About us | Contact Us | Terms & Conditions

Copyright © Directorate of Economics and Statistics (DES), State Government of Maharashtra, India

- ५.१.५ 'Login Name' यामधील DDO Code ला click केल्यावर खालील screen दिसेल. अस्तित्वात असलेल्या आहरण व संवितरण अधिकाऱ्यांविषयी माहितीमध्ये सुधारणा करावयाची असल्यास या screen मध्ये करण्यात यावी.

- ५.१.६ **DDO Data Entry Completion Statistics** ह्या Tab वर Click केल्यानंतर खालील Screen दिसेल. सदर Tab मध्ये आहरण व संवितरण अधिकारीनिहाय माहिती नोंदणीची अद्ययावत स्थिती दिसेल.

SR.NO.	DDO USER	OFFICE NAME	E-MAIL	STD CODE	PHONE	SANCTIONED POST	DATA ENTRY STATISTICS (FILLED + VACANT POST)				
							EXPECTED	DATA ENTRY COMPLETED	DATA ENTRY PENDING	STATUS	
1	1111111111	Tahsil office uttur	crvr-bhc@nic.in	022	20822219	0	0	0	0	Data Pending	View Details
2	2601000131	ZILLA SAINIK WELFARE OFFICE	zsw_kolhapur@maharashtra.gov.in	0231	2665812	0	0	0	0	Data Pending	View Details
3	2601000145	DISTRICT INFORMATION OFFICE, KOLHAPUR	diokop@gmail.com	0231	2665146	0	0	0	0	Data Pending	View Details
4	2601000151	Dy. DIRECTOR(INFORMATION), DIVISIONAL INFORMATION OFFICE, KOLHAPUR	ddikolhapur01@gmail.com	0231	2662600	0	0	0	0	Data Pending	View Details
5	2601000300	INDIA RESERVE BATTALIAN - NO 3, KOLHAPUR	comdt.irb3.kop@mahapolice.gov.in	0231	2653466	0	0	0	0	Data Pending	View Details
6	2601000321	SUPERINTENDENT OF STATE EXCISE, KOLHAPUR	stateexcisekop@gmail.com	0231	2546025	0	0	0	0	Data Pending	View Details
7	2601000326	DIVISIONAL DEPUTY COMMISSIONER OF STATE EXCISE, KO	ddcstateexcisekolhapur@gmail.com	0231	2546027	0	0	0	0	Data Pending	View Details
8	2601000343	REGIONAL TRANSPORT OFFICE, KOLHAPUR	rto.09-mh@gov.in	0231	2663131	0	0	0	0	Data Pending	View Details
9	2601000362	SUPDT OF POLICE KOLHAPUR OFFICE	sp.kop.accountbranch@gmail.com	0231	2653960	0	0	0	0	Data Pending	View Details

- ५.१.७ **Add DDO Scheme:** Add DDO Scheme या tab वर click केल्यानंतर खालील screen दिसेल. या tab अंतर्गत एखाद्या कार्यालयाची नवीन योजना add करावयाची असल्यास DDO Scheme मधील आवश्यक पर्याय निवडून Scheme code ची नोंद करुन add करता येईल.

About us | Contact Us | Terms & Conditions Copyright © Directorate of Economics and Statistics (DES), State Government of Maharashtra, India.

५.१.८ **Locked Accounts:** Locked Accounts या tab वर click केल्यानंतर खालील Screen दिसेल. एखाद्या आहरण व संवितरण अधिकाऱ्याने सतत तीन वेळा चुकीचा password टाकल्यानंतर सदर कार्यालयाचा Login ID lock होतो. सदर Login ID सदर tab अंतर्गत unlock करता येईल. सर्वात वरील चेकबॉक्स वर click केल्यावर सर्व Lock असलेले DDO सिलेक्ट केले जातात. त्यानंतर Unlock वर click करुन एकत्रितपणे DDOs Unlock करता येतील.

About us | Contact Us | Terms & Conditions Copyright © Directorate of Economics and Statistics (DES), State Government of Maharashtra, India.

५.१.९ **Transfer Employee** या Tab वर Click केल्यानंतर खालील Screen दिसेल. सदर Tab द्वारे जिल्हा सांख्यिकी कार्यालयामार्फत एकाच जिल्ह्यातील वेगवेगळ्या कार्यालयामध्ये बदली झालेल्या कर्मचा-यांस संबंधित DDO क्रमांकाला जोडून देण्यात येईल, तथापि जोडून द्यावयाच्या कर्मचा-याचा बदलीपूर्व DDO (Old DDO) तसेच त्याचा सेवार्थ क्रमांक माहित असणे गरजेचे आहे. (अधिक माहिती पृ.क्र. २७, मुद्दा क्र. ५.२.३.४ पहा.) कर्मचा-याचा सेवार्थ क्रमांक टाकल्यानंतर सदर कर्मचा-याचे नाव व बदलीपूर्व DDO क्र. (Old DDO) Automatically (जर कर्मचारी

EMDb मध्ये उपलब्ध असेल तर) दिसून येईल. माहितीची खातरजमा करुन बदलीनंतरचा DDO क्र. (New DDO) टाकून संबंधित कर्मचा-यास Transfer करावे.

५.१.१० Report Tab वर Click केल्यानंतर खालील Screen दिसेल.

यामध्ये तालुका व DDO select केल्यानंतर सदर कार्यालयांतील कार्यरत कर्मचा-यांची यादी उपलब्ध होते. संबंधित जिल्ह्यातील सर्व कार्यालयांतील कार्यरत कर्मचा-यांची यादी प्राप्त करावयाची असल्यास तालुका select केल्यानंतर DDO मध्ये all select करावे. सदर माहिती Export to Excel द्वारे Download करुन घ्यावी. Excel मधील माहितीला Sort/Filter वापरुन आवश्यकतेप्रमाणे माहिती संकलित करता येईल. सदर माहिती मा. संचालक यांच्या पूर्व परवानगीने इतर शासकीय कार्यालयांस उपलब्ध करुन देता येईल.

DIRECTORATE OF ECONOMICS AND STATISTICS
EMPLOYEES MASTER DATABASE (EMDB) 2025

Welcome cpdsokolhapur
Logout | Change Password
Data as on 1st July, 2025

Manage DDO user DDO Data Entry Completion Statistics Add DDO Scheme Locked Accounts Transfer Employee Reports

DATA ENTRY REPORTS

Financial Year: 2025-26

CGE_Annexures12 Report in XLS CGE_Annexures12 Report in HTML
CGE_annexure3 Report in XLS CGE_annexure3 Report in HTML
CGE_AnnexureABC Report in XLS CGE_AnnexureABC Report in HTML
CGE_AnnexureD Report in XLS CGE_AnnexureD Report in HTML
DSO_Login_Count Report in XLS DSO_Login_Count Report in HTML
Not_Login_DDO_LIST Report in XLS Not_Login_DDO_LIST Report in HTML

Taluka Aja DDO All Group: select Gender: select Age: EXPORT TO EXCEL RESET

Sr.No	DDO Id	Office Name	Phone No	Email	Sevarth Id	Emp Name	Designation	Group	Gender	Age
1	2602001669	TALUKA AGRICULTURE OFFICE, AJARA	246382	ajaratao11@gmail.com	AGRDKM6401	DASHRATH KESHAV NAIK	Peon	D	Male	60
2	2602001669	TALUKA AGRICULTURE OFFICE, AJARA	246382	ajaratao11@gmail.com	AGRFKM7101	FATIMA KAITAN MASKERNES	Peon	D	Female	53
3	2602001669	TALUKA AGRICULTURE OFFICE, AJARA	246382	ajaratao11@gmail.com	AGRGCBM9101	GHANSHYAM CHANDRSEN BIKKAD	Agricultural Assistant	C	Male	33
						KALANAND PARASHARAM				

५.१.१० Invalid data Tab - या tab वर click केल्यानंतर आहरण व संवितरण अधिकारीनिहाय अवैध records दिसतील. सदर records जिल्हा सांख्यिकी कार्यालयाने संबंधित आहरण व संवितरण अधिकाऱ्यांकडून दुसऱ्या प्रमाणपत्राच्या वेळी वैध करून घ्यावेत.

५.२ 'Data Entry Module' वापराबाबतच्या आहरण व संवितरण अधिकाऱ्यांना सूचना


५.२.१ प्रथम <https://mahades.maharashtra.gov.in/CGE/home.do> हे संकेतस्थळ open करावे. जिल्हा सांख्यिकी कार्यालयांकडून प्राप्त झालेल्या User Id व Password चा वापर करून Login करावे.

५.२.२ जिल्हा सांख्यिकी कार्यालयाने दिलेला पासवर्ड संबंधित कार्यालय 'Change Password' या Option चा वापर करून बदलू शकतात. Password बदलल्यानंतर logout होऊन पुन्हा नवीन Password वापरून login करावे. एखाद्या कार्यालयाने सतत तीन वेळा चुकीचा Password टाकल्यास User lock होईल, पुन्हा Unlock करण्यासाठी त्या कार्यालयाने संबंधित DSO शी संपर्क साधावा.

५.२.३ Login झाल्यानंतर Home, Employee Abstract, Manage Employee Status, Transferred Employees, Vacant Post Details, Reports व Invalid Data असे सात Tab दिसतील. प्रत्येक Tab वर Click केल्यानंतर संबंधित Screens आपणांस दिसतील.

५.२.३.१ Home Tab

Home या Tab वर Click केल्यानंतर खालीलप्रमाणे Screen दिसेल. यामध्ये आपल्या कार्यालयाची माहिती (Office Profile) दिसेल. तसेच दुसऱ्या कार्यालयातून आपल्या कार्यालयात बदली (transfer) करण्यात आलेल्या कर्मचाऱ्यांची यादीही दिसेल.



DIRECTORATE OF ECONOMICS AND STATISTICS
EMPLOYEES MASTER DATABASE (EMDB) 2025

Welcome 1201000052
[Logout](#) | [Change Password](#)

DDO Designation: DIVISIONAL ASSISTANT DIRECTOR
Office Name: DIVISIONAL ASSISTANT DIRECTOR DIRECTORATE OF LANGU
Data as on 1st July 2025

[Home](#)
[Employee Abstract](#)
[Manage Employee Status](#)
[Transferred Employees](#)
[Vacant Post Details](#)
[Reports](#)

OFFICE PROFILE

Office Level:

Office Address:

Telephone No.:

Office Premises Owned By:

Latitude: N [Help](#)

Office Name:

Pin Code:

Government Email-Id:

Other Email-Id:

Fax No.:

Monthly Office Rent(Rs.):

Longitude: E

EMPLOYEE TRANSFERRED TO YOUR OFFICE FROM OTHER OFFICE

Sr. No.	Sevarth Id	Name	Earlier DDO	Accept/Reject
DATA ENTRY STATUS				

Feedback from DSO

[About us](#) | [Contact Us](#) | [Terms & Conditions](#)
Copyright © Directorate of Economics and Statistics (DES), State Government of Maharashtra, India.

अ) Office Profile (कार्यालयाची माहिती)

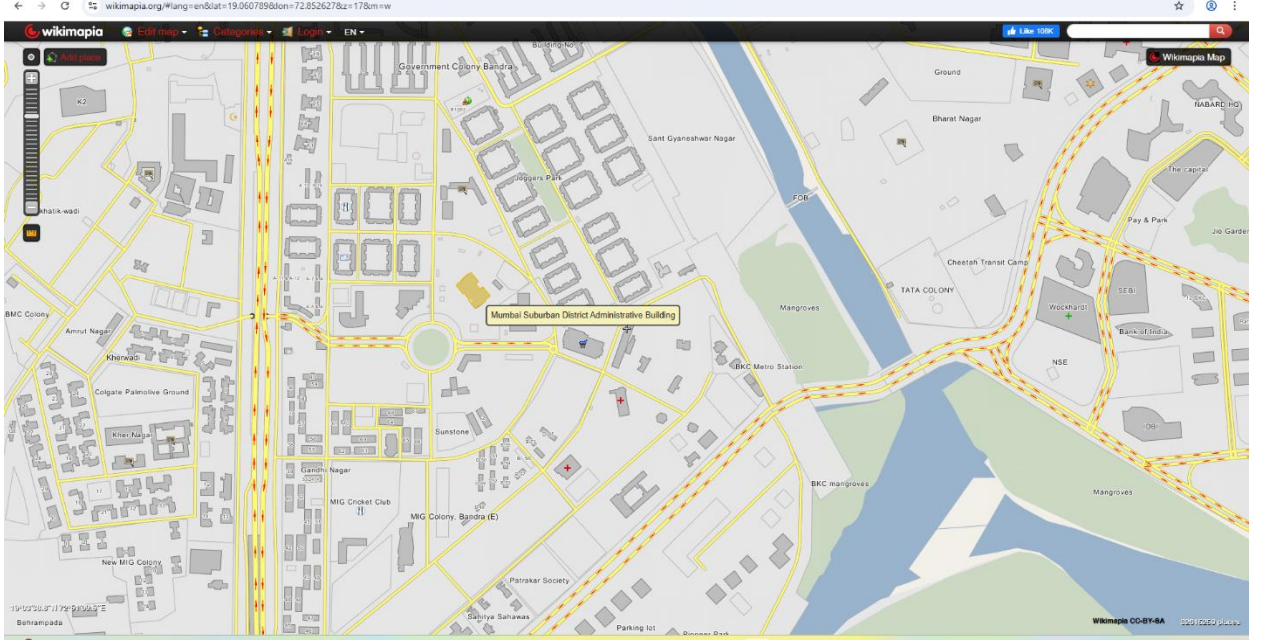
कार्यालयाविषयी माहिती नोंदविण्याकरिता या tab चा वापर करण्यात यावा. Office Profile या Option मध्ये Edit बटणावर click केल्यानंतर संबंधित कार्यालयांनी योग्य ते पर्याय निवडून माहिती नोंदवावी व त्यानंतर माहिती save करावी.

Office Profile चा तपशिल

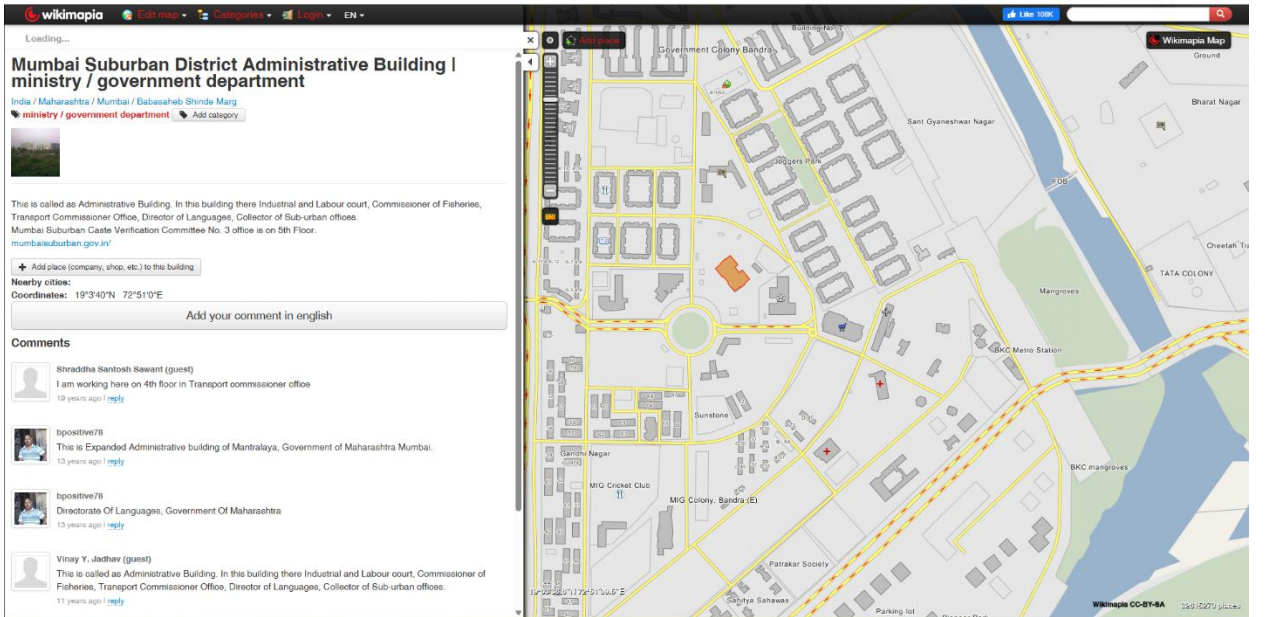
बाब	सूचना
Office Level	कार्यालयाच्या कार्यक्षेत्रानुसार आज्ञावलीमध्ये निर्धारित केलेल्या पर्यायांपैकी योग्य तो पर्याय निवडण्यात यावा.
Office Name	येथे कार्यालयाचे संपूर्ण नाव व जिल्हा नोंदविण्यात यावा.
Office Address	कार्यालयाचा पत्ता इंग्रजी भाषेत नोंदविण्यात यावा. येथे कार्यालयाचे नाव पुन्हा नोंदवू नये.
Fax No.	कार्यालयाचा फॅक्स क्र. असल्यास एस.टी.डी कोडसह नोंदविण्यात यावा.
Office Premises Owned By	कार्यालयीन जागेच्या मालकीनुसार आज्ञावलीमध्ये निर्धारित केलेल्या पर्यायांपैकी योग्य तो पर्याय निवडण्यात यावा.
Monthly Office Rent	कार्यालय भाडे तत्वावर असल्यास कार्यालयाचे एकूण देय असणारे प्रत्येक महिन्याचे भाडे (सर्व करांसहित) पूर्ण रुपयामध्ये नोंदविण्यात यावे. लागू नसेल तेथे शुन्य नोंदवावे.
Latitude	येथे कार्यालयाचा अक्षांश / रेखांश Help या लिंकचा वापर करून नोंदविण्यात यावा.
Longitude	

ब) Latitude & Longitude बाबत

- Help वर Click केल्यानंतर Wikimapia.org हे संकेतस्थळ open होईल.
- Web-Site वरील Search Option मध्ये कार्यालयाचे ठिकाण/ जिल्हा/ तालुका/ शहर /कार्यालयाजवळील प्रसिध्द ठिकाणाचे नाव टाईप करावे व कार्यालय Search करावे.
- कार्यालयाचे जिल्हा / तालुका / शहर चे ठिकाण Map वर मिळाल्यावर खालील Screen दिसेल.



- Map वरील कार्यालयाच्या ठिकाणावर Click केल्यावर डाव्या बाजूला त्या ठिकाणाची माहिती Open होईल. त्यातील Coordinates मध्ये Latitude व Longitude ची माहिती मिळेल. सदर माहिती अचूकपणे आज्ञावलीत नोंदवावी.



क) Employee Transferred To Your Office From Other Office (दुसऱ्या कार्यालयातून आपल्या कार्यालयात बदली करण्यात आलेले कर्मचारी):

संदर्भ दिनांकास (दि. ०१ जुलै, २०२५) किंवा त्यापूर्वी इतर आहरण व संवितरण अधिकाऱ्याच्या कार्यक्षेत्रून बदलीमुळे/ पदोन्नतीमुळे (कार्यमुक्त होऊन) आपल्या कार्यक्षेत्र येणाऱ्या कर्मचाऱ्याचा तपशील दिसेल. सदर कर्मचारी आपल्या कार्यक्षेत्र संदर्भ दिनांकास अथवा त्यापूर्वी रूजू झाला असल्यास “Accept” हा Option select करावा; त्यानंतर Confirm या बटणावर click केल्यानंतर संबंधित कर्मचाऱ्यांची माहिती अद्ययावतीकरणासाठी Manage Employee Status या Tab मध्ये समाविष्ट होईल. अन्यथा “Reject” option select करावा. जर Reject > Confirm हा Option सिलेक्ट केला तर संबंधित कर्मचारी Dummy DDO (९९९९९९९९९९) या DDO code ला जाईल याची कृपया नोंद घ्यावी. (कृपया ३.१.४ वाचावे.)

Data Entry Status

या Tab वर click केल्यानंतर आपल्या कार्यालयातील माहिती नोंदणीचा Status दिसेल. आपल्या कार्यालयाची संपूर्ण माहिती अद्ययावत झाल्यानंतर या Tab द्वारे नोंदविण्यात आलेली माहिती काळजीपूर्वक तपासून Submit Data वर click केल्यानंतर सदर माहिती जिल्हा सांख्यिकी कार्यालयास Submit होईल.

५.२.३.२ Employee Abstract Tab (कर्मचारी गोषवारा):

Employee Abstract मध्ये आपल्या कार्यालयात विविध योजगांतर्गत कार्यरत असलेल्या सर्व कर्मचारी (अधिकारी व कर्मचारी) यांची संख्या दिसेल. या Tab वर Click केल्यानंतर खालील Screen Open होईल. त्यामध्ये Sr.No., Scheme, Post Status, Group, Designation, Number of Sanctioned Posts, Number of Filled in Posts, व Delete असे Column असतील. सदर Columns साठी माहिती भरतांना योजनानिहाय व स्थायी/अस्थायी पदनिहाय माहिती भरावी. नवीन Scheme ची माहिती भरण्यासाठी Add New Scheme या Tab वर Click करावे. एखादी Scheme Delete करण्यासाठी Delete Tab वर Click करावे. माहिती भरताना एका योजनेची (Scheme) एका Status ची माहिती पूर्ण भरून तद्नंतरच पुढील योजना (Scheme)/Status Select करावे.

SR.NO.	SCHEME	POST STATUS	GROUP	DESIGNATION	NUMBER OF SANCTIONED POSTS	NUMBER OF FILLED IN POST	DELETE
1	34511516	Permanent	A	Accounts Officer	0	0	DELETE
2	34511516	Temporary	A	Clerk Cum Typist	5	1	DELETE
3	34540302	Temporary	B-NonGazetted	Assistant Research Officer	6	4	DELETE

५.२.३.३ Manage Employee Status Tab (कर्मचाऱ्यांच्या पदांची स्थिती):

आहरण व संवितरण अधिकाऱ्याच्या कार्यक्षेत्रात येत असलेल्या सर्व कर्मचाऱ्यांची (अधिकारी व कर्मचारी) माहिती अद्ययावत करण्याकरिता / नव्याने भरण्याकरीता या Tab चा वापर करण्यात यावा. सदर Tab वर Click केल्यानंतर खालील Screen दिसेल व Employee Status (Data Entry Status) चा Abstract Report Generate होईल. Manage Employee Status मध्ये Scheme Code किंवा Sevarth ID नुसार कर्मचाऱ्यांची माहिती Search करता येते.

५.२.३.३.१ मागील वर्षी कार्यरत असलेल्या कर्मचाऱ्यांची माहिती अद्ययावत करणे :

सर्वप्रथम दिनांक ०१ जुलै, २०२५ या संदर्भ दिनांकास आहरण व संवितरण अधिकाऱ्याच्या कार्यक्षेत्रात येत असलेल्या सर्व कर्मचाऱ्यांची (अधिकारी व कर्मचारी) माहिती अद्ययावत करावी व ज्या कर्मचाऱ्यांचा समावेश बदली किंवा सेवानिवृत्ती, इत्यादी कारणांमुळे संबंधित आहरण व संवितरण अधिकाऱ्याच्या कार्यक्षेत्रात येत नसेल अशा सर्व कर्मचाऱ्यांची माहिती वगळण्यात यावी. माहिती अद्ययावत करण्यासाठी **Manage Employee Status मधील Employee Status ह्या field मधील खालीलपैकी योग्य तो पर्याय निवडावा व Save करावे.**

१. **ACTIVE:** दिनांक ०१ जुलै, २०२५ या संदर्भ दिनांकास कर्मचारी संबंधित आहरण व संवितरण अधिकाऱ्याच्या कार्यक्षेत्रात कार्यरत असेल तर "ACTIVE" हा पर्याय निवडावा.
२. **RETIRED:** दिनांक ०१ जुलै, २०२५ या संदर्भ दिनांकापूर्वी कर्मचारी सेवानिवृत्त झाला असेल तर "RETIRED" हा पर्याय निवडावा.

३. **RESIGNED:** दिनांक ०१ जुलै, २०२५ या संदर्भ दिनांकापूर्वी कर्मचाऱ्याने राजीनामा देऊन तो शासन सेवेतून कार्यमुक्त झाला असेल तर “RESIGNED” हा पर्याय निवडावा.
४. **TERMINATION:** दिनांक ०१ जुलै, २०२५ या संदर्भ दिनांकापूर्वी कर्मचाऱ्यास शासन सेवेतून काढून टाकण्यात आले असेल तर “TERMINATION” हा पर्याय निवडावा.
५. **TRANSFERRED:** दिनांक ०१ जुलै, २०२५ या संदर्भ दिनांकापूर्वी कर्मचाऱ्याची बदली झाली असल्यास “TRANSFERRED” हा पर्याय निवडावा.
६. **DECEASED:** दिनांक ०१ जुलै, २०२५ या संदर्भ दिनांकापूर्वी कर्मचाऱ्यास मृत्यू आल्यास “DECEASED” हा पर्याय निवडावा
७. **SUSPENDED:** दिनांक ०१ जुलै, २०२५ या संदर्भ दिनांकास कर्मचारी निलंबित असेल तर “SUSPENDED” हा पर्याय निवडावा. सदर कर्मचारी पूर्ण वेतन घेत नसला तरी पूर्ण वेतन नोंदविण्यात यावे.
८. **ABSCOND:** दिनांक ०१ जुलै, २०२५ या संदर्भ दिनांकास कर्मचारी दिर्घ कालावधीपासून विनापरवानगी कार्यालयात गैरहजर असेल तर “ABSCOND” हा पर्याय निवडावा. तथापि, सदर कर्मचाऱ्यांचे वेतन देय नसेल तरच हा पर्याय निवडावा.

एखाद्या कर्मचाऱ्याचे Employee Status हे Retired/ Resigned/ Termination/ Deceased करण्यात येईल तो कर्मचारी DDO Code ८८८८८८८८८८ (दहा वेळा ८) या क्रमांकाला पाठविला जाईल व तो पुनः कार्यरत DDO ला घेणे शक्य होणार नाही याची नोंद घ्यावी. यामुळे अत्यंत काळजीपूर्वक सदर पर्याय निवडण्यात यावा.

ज्या कर्मचाऱ्यांना ‘Active’, ‘Suspended’ व ‘Abscond’ हा पर्याय त्यांच्या ‘Employee Status’ मध्ये देण्यात आला आहे अशा सर्व कर्मचाऱ्यांची माहिती देखिल अद्ययावत करावयाची आहे.

कर्मचाऱ्यांची माहिती अद्ययावत करण्यासाठी संबंधित कर्मचाऱ्याच्या नावावर click करावे. यानंतर पुढीलप्रमाणे Screens open होतात.

१. **Personal info.** : यामध्ये कर्मचाऱ्याची व्यक्तिगत माहिती जसे नाव, जन्मदिनांक, वय, शिक्षण, धर्म, सामाजिक प्रवर्ग इत्यादी माहिती भरावयाची आहे. त्यानंतर save बटणावर click करावे.

DIRECTORATE OF ECONOMICS AND STATISTICS
EMPLOYEES MASTER DATABASE (EMDB) 2025

Welcome 7101005810
Logout | Change Password

DDO Designation: ACCOUNTS OFFICER Office Name: DIRECTORATE OF ECONOMICS & STATISTICS Data as on 1st July 2025

Home Employee Abstract Manage Employee Status Transferred Employees Vacant Post Details Reports

Personal info Service Details Payment Details

Financial Year: 2025-26
Sevarth ID: DESSPKF9501
Last Name (in Capital): KAWALE
Scheme: 34540171
Post Status: Temporary
Employee Status: ACTIVE
Social Group of Employees: Scheduled Tribes
PAN: DEUPK4616H
Present Education: Post Graduation
Date of Birth: 01/07/1995
Date of Entry in Govt. Service (First Entry Date): 24/03/2024

First Name (in Capital): SHRADDHA
Name: SHRADDHA PANDURANG
Mobile Number: 9870271672
Employee Group: B-NonGazetted
Gender: Female
Social Group of First Recruitment: Scheduled Tribes
Aadhar Card Number: 406242335390
Educational Details: Master of Commerce
Age: 30
Date of Retirement: 31/07/2053

Middle Name (in Capital): PANDURANG
Whether Belongs to All India Services: State Government Services
Email: kshraddha2468@gmail.com
Present Designation: Assistant Research Officer
Religion: Hindu
Caste: Not Listed

SAVE

२. Service Details: यामध्ये कर्मचा-याची सेवाविषयक माहिती जसे प्रथम नियुक्ती दिनांक, त्यावेळचे पदनाम, निवृत्ती दिनांक, GPF/DCPS क्रमांक, स्वग्राम, आश्वासित प्रगती योजनेचा प्राप्त लाभ, दिव्यांगता, इत्यादी माहिती भरावयाची आहे. यामध्ये जर नामनिर्देशनाने पदस्थापना असेल (म्हणजेच Mode of appointment on present cadre हे Nomination असेल) तर त्यापुढील Selection Category मधून योग्य तो पर्याय निवडण्यात यावा. त्यानंतर save बटणावर click करावे.

DIRECTORATE OF ECONOMICS AND STATISTICS
EMPLOYEES MASTER DATABASE (EMDB) 2025

Welcome 7101005810
Logout | Change Password

DDO Designation: ACCOUNTS OFFICER Office Name: DIRECTORATE OF ECONOMICS & STATISTICS Data as on 1st July 2025

Home Employee Abstract Manage Employee Status Transferred Employees Vacant Post Details Reports

Personal info Service Details Payment Details

Sevarth ID: DESSPKF9501
Filled In Against: Regular
Date of Entry in Govt. Service (First Entry Date): 24/03/2024
Designation at the time of Entry in Govt. Service: Assistant Rescan
Date of Retirement: 31/07/2053

GPF/DCPS: DCPS
DCPS NO: 17101005810SPKF9501Q
Home Town District: Ahilyanagar

Ashwasit Pragati Yojana (In any Group Since entry in Govt. Service)
Benefit Availed According to 7th pay Commission? Yes No
24 years Benefit availed? Yes No
12 years Benefit availed? Yes No
Is Working in Naxalite/Tribal area? Yes No
If Working in Dept Other than parent Dept? Yes No
Differently abled Person? Yes No
Mode of appointment on present cadre: Nomination
Is Residing in Govt Quarters? Yes No
Selection Category: None of the above

SAVE

३. Payment Details: यामध्ये कर्मचा-याची संदर्भ दिनांक १ जुलै यास अनुसरून जुलै महिन्याची वेतनासंबंधी माहिती जसे लागू असलेला वेतन आयोग, त्यास अनुसरून पे स्केल/पे बँड/ बेसिक पे, DA/HRA/TA, इतर भत्ते इत्यादी माहिती भरावयाची आहे. त्यानंतर save बटणावर click करावे.

DIRECTORATE OF ECONOMICS AND STATISTICS
EMPLOYEES MASTER DATABASE (EMDB) 2025

Welcome 7101005810
[Logout](#) | [Change Password](#)

DDO Designation: ACCOUNTS OFFICER Office Name: DIRECTORATE OF ECONOMICS & STATISTICS Data as on 1st July 2025

Home Employee Abstract **Manage Employee Status** Transferred Employees Vacant Post Details Reports

Personal info	Service Details	Payment Details
Sevarth ID DESSPKF9501	Pay Commission Applicable select	Pay Band/Pay Scale/Level select
Pay in Pay Band/Basic Pay(Excluding Grade Pay)	DA	Grade Pay
CLA	TA	HRA
Other Allowances (Excluding DCPS)	NPS (14%)	Dearness Pay
		Gross Salary 0
<input type="button" value="SUBMIT"/>		

ज्या बाबींची माहिती अद्ययावत करावयाची आहे त्या बाबींवर click करून ती अद्ययावत करावी व शेवटी Submit बटणावर click करावे.

५.२.३.३.२ नवीन भरती झालेल्या कर्मचाऱ्याची माहिती नोंदणी करणे :

आज्ञावलीमध्ये समाविष्ट नसलेल्या तथापि, संदर्भ दि. ०१ जुलै, २०२५ रोजी किंवा त्यापूर्वी शासकीय सेवेत संबंधित आहरण व संवितरण अधिकाऱ्याच्या कार्यक्षेत्र नव्याने रूजू झालेल्या कर्मचाऱ्यांची माहिती भरण्यासाठी Manage Employee Status यामध्ये Add New Employee या Tab वर Click करावे व प्रत्येक Field भरतांना खालील सूचनांप्रमाणे माहिती भरावी.

Manage Employee Status

बाब	सूचना
Personal info Tab (व्यक्तिगत माहिती)	
Sevaarth I.D.	कर्मचाऱ्याचा ११ अंकाक्षरी सेवार्थ आय.डी. क्रमांक इंग्रजीत Capital अक्षरात नोंदविण्यात यावा. ("Sevarth Id already exist" असा संदेश येत असल्यास सदर कर्मचाऱ्याची माहिती आज्ञावलीमध्ये उपलब्ध असते, सदर कर्मचारी संबंधित DDO Code ला जोडून देण्याबाबत जिल्हा सांख्यिकी कार्यालयांशी (DSO) संपर्क साधावा.) तसेच कर्मचाऱ्याचा सेवार्थ आय.डी. क्रमांक प्राप्त नसल्यास डमी सेवार्थ आय.डी. क्रमांकाकरिता DSOशी संपर्क साधावा.
Name	कर्मचाऱ्याचे नाव इंग्रजीत Capital अक्षरात नोंदविण्यात यावे. नाव नोंदविताना प्रथम नाव (First Name), नंतर वडीलांचे/ पतीचे/ मधले नाव (Middle Name) व नंतर आडनाव (Last Name) नोंदवावे.
Whether Belongs to All India Services	कर्मचारी जर महाराष्ट्र शासनाने नियुक्त केला असेल तर State Governmet Services हा पर्याय निवडावा किंवा जर कर्मचारी केंद्रशासनाने नियुक्त करून महाराष्ट्र शासनाकडे वर्ग केला असेल तर तो कर्मचारी ज्या शासकीय सेवेमधून नियुक्त केला असेल तो पर्याय निवडावा.
Scheme	कर्मचारी ज्या योजनेअंतर्गत कार्यरत असेल त्या योजनेचा क्रमांक नोंदवावा.
Mobile Number व Email	कर्मचाऱ्याचा कार्यरत असलेला भ्रमणध्वनी क्रमांक व इमेल नोंदविण्यात यावा.
Post Status	कर्मचारी कार्यरत असलेले पद स्थायी (Permanent) आहे, अस्थायी (Temporary) किंवा तदर्थ तत्वावरील (Temporary Contract / Adhoc Basis) आहे; त्याबाबत योग्य तो पर्याय निवडण्यात यावा.
Employee Group	कर्मचाऱ्याची योग्य ती श्रेणी निवडण्यात यावी. सदर पर्याय उपरोक्त Post Status बाबीशी संबंधित आहे. Post Status जर Permanent/ Temporary असेल तर Employee Group मधून A ते D यांपैकी योग्य गट निवडण्यात यावा. Post Status जर Temporary Contract / Adhoc Basis असेल तर E against A ते E against D यांपैकी योग्य गट निवडण्यात यावा.
Present Designation	कर्मचाऱ्याचे योग्य ते अद्ययावत पदनाम निवडण्यात यावे.
Employee Status	कर्मचाऱ्याच्या सेवेची सद्यःस्थिती तपासण्यात यावी. (उपरोक्त मुद्दा क्र. ५.२.३.३.१)
Gender, Religion, Social Group of employees, Caste व Sub caste	निर्धारित केलेल्या पर्यायांमधून सेवापुस्तकातील नोंदीनुसार योग्य तो पर्याय निवडण्यात यावा.
Social Group of First Recruitment	ज्या सामाजिक प्रवर्गातून कर्मचाऱ्याची शासकीय सेवेत निवड किंवा रुजू झाला असेल तो सामाजिक प्रवर्ग निवडावा.
PAN	कर्मचाऱ्याचा १० अंकी पॅन कार्ड क्रमांक नोंदविण्यात यावा. त्यापैकी सर्व अक्षरे Capital मध्ये व आकडे इंग्रजी मध्ये नोंदवावीत. पॅन कार्ड क्रमांक प्राप्त नसल्यास DUMMY१२३४५A हा डमी पॅन क्रमांक देण्यात यावा. मात्र वैधता पडताळणीवेळी सदर क्रमांक देणे अनिवार्य असेल.
Adhar Card Number	कर्मचाऱ्याचा १२ अंकी आधार कार्ड क्रमांक नोंदविण्यात यावा. आधार क्रमांक प्राप्त नसल्यास ९९९९९९९९९९९ हा १२ अंकी डमी आधार क्रमांक देण्यात यावा. वैधता पडताळणीवेळी सदर क्रमांक देणे अनिवार्य असेल.

बाब	सूचना
Personal info Tab (व्यक्तिगत माहिती)	
Present Education	कर्मचाऱ्याच्या उच्चतम शैक्षणिक अर्हतेचा पर्याय निवडण्यात यावा.
Educational Details	कर्मचाऱ्याच्या उच्चतम शैक्षणिक अर्हतेमध्ये कर्मचाऱ्याने मिळविलेली विशिष्ट प्राविण्य अर्हता निवडण्यात यावी.
Date of Birth	दिलेल्या Calendar चा वापर करून सेवापुस्तकातील जन्मदिनांकाच्या नोंदीनुसार योग्य तो दिनांक निवडण्यात यावा.
Age	कर्मचाऱ्याचे वय प्रणालीद्वारे Autocalculate होईल. यावरून कृपया सदर पदासाठीची वयोमर्यादा तपासण्यात यावी.
Date of Entry in Govt. Service (First entry date)	दिलेल्या Calendar चा वापर करून कर्मचारी पहिल्यांदा शासन सेवेत रुजू झाल्याचा दिनांक निवडण्यात यावा.
Date of Retirement	दिलेल्या Calendar चा वापर करून योग्य तो दिनांक निवडण्यात यावा.

बाब	सूचना
Service Details Tab (सेवाविषयक माहिती)	
Filled In Against	कर्मचाऱ्याच्या पदस्थापनेचा प्रकार दर्शविण्यासाठी दिलेल्या पर्यायामधून योग्य तो पर्याय निवडावा. सदर पर्याय उपरोक्त Post Status या बाबीशी संबंधित आहे. Post Status जर Permanent/ Temporary असेल तर Regular हा Option दर्शविला जातो. अन्यथा Temporary Contract / Adhoc Basis या Post Status करीता Contractual with Pay Scale व Contractual with consolidated pay हे दोन Options उपलब्ध होतात. त्यापैकी योग्य पर्याय निवडावा.
Designation at the time of Entry in Govt. Service	कर्मचारी पहिल्यांदा शासन सेवेत रुजू झाल्याच्या वेळेचे पदनाम निवडण्यात यावे.
GPF No. / DCPS No.	कर्मचाऱ्यांसाठी महालेखापाल कार्यालयाने दिलेला भविष्यनिर्वाहनिधी GPF / DCPS खाते क्रमांक GPF / DCPS Slip नुसार नोंदविण्यात यावा. अक्षरे तथा अंकांच्या मध्ये स्ट्रोक, डॅश, स्पेस असे काहीही न देता सलग नोंदवावे. <ul style="list-style-type: none"> • GPF क्रमांक GPF Series व GPF No. असा दोन box मध्ये देण्यात आला आहे. GPF Series बाबत माहिती GPF Series या box मध्ये नोंदवावी व GPF No. बाबतची माहिती GPF No. मध्ये नोंदवावी. उदा. जर कर्मचाऱ्याचा GPF No. GA/MAH/८५३१२ असला तर GPF Series मध्ये GAMAH नोंदवावे व GPF No. मध्ये ८५३१२ नोंदवावे. • ज्यांना DCPS खाते क्रमांक देय आहे परंतु अद्याप देण्यात आलेला नाही अशा सर्व कर्मचाऱ्यांना १०००००००००AAAA००००A या नमुन्यामध्ये २० अंकाक्षरी (alphanumeric) काल्पनिक DCPS खाते क्रमांक (१, दहा अंकी DDO Code, ३ अक्षरी संक्षिप्त नाव, M किंवा F (Male/Female साठी), २ अंकी जन्म वर्ष, ०१, शेवटी कोणतेही इंग्रजी अक्षर) असा तात्पुरत्या स्वरूपात नोंदवावा.
Home Town District	सेवापुस्तकानुसार योग्य तो स्वग्राम जिल्हा निवडावा.
Ashwasit Pragati Yojana	कर्मचाऱ्यास आश्वासित (कालबद्ध) प्रगती योजनेचा (१२/२४ वर्षांचा अथवा १०/२०/३० वर्षांचा) लाभ प्राप्त झाला असेल तर त्यानुषंगिक योग्य

बाब	सूचना
	ते पर्याय निवडण्यात यावेत. (जसे लाभ प्राप्त श्रेणी, संबंधित Pay scale/Pay Level इ. तसेच चालू वर्षातील प्राप्त लाभ बाबत माहिती.)
Is working in Naxalite/ Tribal Area? Yes option select केल्यास “Is Employee availed pay benefit” option मधील Yes किंवा No option select करावा.	जर कार्यालय नक्षलग्रस्त आदिवासी विभागात असेल तर अशा कर्मचार्यांना एकस्तर वरिष्ठ वेतनश्रेणीचा लाभ मिळतो. अशा विभागातील कर्मचार्यांनी दिलेला पर्याय निवडावा. तसेच कोणत्या गटामध्ये सदर लाभ मिळतो यासाठी option select करावा.
If working in department other than parent department? “Yes” Option Select केल्यास Select Parent Administrative Department and Select Parent Sub Department	जर कर्मचारी मूळ विभागाबाहेर कार्यरत असेल तर सदर कर्मचारी ज्या मूळ विभागाचा आहे त्या विभागाचा दिलेला पर्याय निवडण्यात यावा. तसेच सदर कर्मचारी ज्या मूळ उप विभागाचा आहे त्या उप विभागाचा दिलेला पर्याय निवडण्यात यावा.
Differently abled person	कर्मचारी दिव्यांग आहे किंवा नाही यासाठीचा होय किंवा नाही यापैकी एक पर्याय निवडण्यात यावा. (दिव्यांगतेबाबत सेवापुस्तकातील नोंद ग्राह्य धरावी)
Type of Different Ability and Percentage	दिव्यांग असलेली व्यक्ती या रकान्यामध्ये होय (Yes) असल्यास दिव्यांगतेचा योग्य तो पर्याय व टक्केवारी निवडण्यात यावी.
Mode of appointment on present cadre	कर्मचार्याच्या सध्याच्या पदस्थापनेवरील नियुक्तीच्या प्रकाराबाबत दिलेला योग्य तो पर्याय निवडण्यात यावा.
Selection Category	जर नामनिर्देशनाने पदस्थापना असेल (म्हणजेच Mode of appointment on present cadre हे Nomination असेल) तर Selection Category मधून योग्य तो पर्याय निवडण्यात यावा.
Is residing in Govt. Quarters?	कर्मचार्याच्या निवासस्थानाबाबत योग्य तो पर्याय निवडावा.
Payment Details Tab (वेतनविषयक माहिती)	
Pay Commission Applicable	कर्मचार्यासाठी दि. ०१/०७/२०२५ रोजी लागू असलेला वेतन आयोगाचा पर्याय निवडण्यात यावा. (लागू असल्यास)
Pay Band/Pay Scale/Level	कर्मचार्यासाठी दि. ०१/०७/२०२५ रोजी लागू असलेला पे-बॅन्ड / Level पर्यायातून निवडण्यात यावा. (लागू असल्यास)
Grade Pay	(लागू असल्यास) कर्मचार्यांचा माहे जुलै, २०२५ चा ग्रेड पे नोंदविण्यात यावा
Pay in Pay Band/ Basic Pay (Excluding Grade Pay)	कर्मचार्याचे माहे जुलै, २०२४ चे मूळ वेतन नोंदविण्यात यावे.
Dearness Allowance	जुलै, २०२५ साठी अदा केलेला देय महागाई भत्ता नोंदविण्यात यावा. लागू नसेल तेथे शुन्य नोंदवावे.
House Rent Allowance	देय घरभाडे भत्ता नोंदवावा. लागू नसेल तेथे शुन्य नोंदवावे.
Compensatory Local Allowance	देय शहर पूरक भत्ता नोंदवावा. लागू नसेल तेथे शुन्य नोंदवावे.
Transport Allowance	देय प्रवास भत्ता नोंदवावा. लागू नसेल तेथे शुन्य नोंदवावे.
Dearness Pay	कर्मचार्यास मूळ वेतनाच्या लागू असेल त्या दराने मिळणारे महागाई वेतन (Dearness Pay) नोंदविण्यात यावे. (पाचव्या वेतन आयोगानुसार वेतन घेणाऱ्यासाठी लागू असेल.)

बाब	सूचना
Other Allowances (Excluding DCPS)	कर्मचाऱ्यास जर काही इतर भत्ते मिळत असतील उदा. मशीन ऑपरेटिंग अलाउन्स, वॉशिंग अलाउन्स, इत्यादी (DCPS वगळून) तर असे सर्व भत्ते एकत्रित करून एक रकमी नोंदवावेत. लागू नसेल तेथे शुन्य नोंदवावे.
DCPS	कर्मचाऱ्यास वेतनाच्या लागू असेल त्या दराने मिळणारी DCPS ची शासनाकडून देय असलेली रक्कम तेथे नोंदविण्यात यावी.
Gross Salary	येथे एकूण वित्तलब्धी Auto Generate / Auto Calculate होईल.


मूळ विभागाबाहेर कार्यरत विशिष्ट संवर्गावरील पदांसाठी काही उदाहरणे खालील तक्त्यात देण्यात आली आहेत.

अनु. क्र.	मूळ विभागाबाहेर कार्यरत अधिकाऱ्याचे पदनाम	मूळ नेमणूक (मंत्रालयीन प्रशासकीय विभाग / Sub Department)
१.	जिल्हाधिकारी कार्यालयातील लेखा अधिकारी	वित्त विभाग /लेखा व कोषागारे संचालनालय
२.	जिल्हा परिषद कार्यालयातील सार्वजनिक बांधकाम खात्याचे कार्यकारी अभियंता (बांधकाम)	सार्वजनिक बांधकाम विभाग/ मुख्य अभियंता
३.	जिल्हा परिषदेतील मुख्य लेखा व वित्त अधिकारी	वित्त विभाग / लेखा व कोषागारे संचालनालय
४.	मंत्रालयीन प्रशासकीय विभागातील कर्मचारी उदा. कक्ष अधिकारी मंत्रालयाबाहेरील कार्यालयात कार्यरत असतील तर	मंत्रालयीन विभाग

माहिती पूर्ण भरून झाल्यानंतर Save ह्या Tab वर Click करावे.

५.२.३.४ Transferred Employees (बदली कर्मचारी) :

आपल्या कार्यालयातील बदली झालेल्या कर्मचाऱ्यासाठी Employee Status ह्या field मध्ये Transferred हा पर्याय निवडल्यानंतर संबंधित कर्मचाऱ्याची माहिती Transferred Employees या Tab मध्ये खालीलप्रमाणे दिसेल :



DIRECTORATE OF ECONOMICS AND STATISTICS
EMPLOYEES MASTER DATABASE (EMDB) 2025

Welcome 7101005810
Logout | Change Password

DDO Designation: ACCOUNTS OFFICER Office Name: DIRECTORATE OF ECONOMICS & STATISTICS
Data as on 1st July 2025

[Home](#) [Employee Abstract](#) [Manage Employee Status](#) [Transferred Employees](#) [Vacant Post Details](#) [Reports](#)

EMPLOYEES TRANSFERRED FROM YOUR OFFICE TO OTHER OFFICE

SR.NO.	SEVARTH ID	NAME	ENTER DDO CODE OF TRANSFERRED DEPARTMENT	
1	DESSPKF9501	SHRADDHA PANDURANG KAWALE	<input type="text"/>	SAVE
2	DATNLSF6801	NEETA LAXMIKANT SARANG	<input type="text"/>	SAVE

Transferred Employees ह्या Tab मध्ये ज्या कर्मचार्याचे Record दिसेल तो कर्मचारी बदलीने ज्या आहरण व संवितरण अधिकाऱ्याच्या कार्यक्षेत्र गेला असेल त्या आहरण व संवितरण अधिकाऱ्याचा DDO Code “Enter DDO Code of Transferred Department” ह्या Field मध्ये नमूद करावा व Save Button वर Click करावे. यानंतर “Employee has been transferred successfully” असा संदेश येतो.

सदर DDO Code नमूद करणे अत्यंत आवश्यक आहे. तसे नमूद न केल्यास माहिती अवैध राहून प्रमाणपत्र प्राप्त करून घेण्यास अडचण येऊ शकते. तसेच कर्मचारी बदलीने ज्या आहरण व संवितरण अधिकाऱ्याच्या कार्यक्षेत्र गेला असेल त्या आहरण व संवितरण अधिकाऱ्याचा DDO Code उपलब्ध नसल्यास सदर कर्मचार्यासाठी Dummy DDO Code ९९९९९९९९९९ (दहा वेळा ९) हा क्रमांक नमूद करावा.

कर्मचार्यांच्या जिल्ह्यांतर्गत व विभागांतर्गत झालेल्या बदल्यांबाबत माहितीकोषात पुढीलप्रमाणे कार्यवाही अपेक्षित आहे.

१. कर्मचार्यांची एकाच जिल्ह्यातील वेगवेगळ्या कार्यालयामध्ये बदली झाली असल्यास तो कर्मचारी जिल्हा सांख्यिकी कार्यालय स्तरावर (DSO) संबंधित DDO क्रमांकाला जोडून देण्यात येईल.
२. कर्मचार्यांची एकाच विभागातील वेगवेगळ्या जिल्ह्यातील कार्यालयामध्ये (जिल्ह्यांतर्गत) बदली झाली असल्यास तो कर्मचारी प्रादेशिक कार्यालय (RJD) स्तरावर संबंधित DDO क्रमांकाला जोडून देण्यात येईल.
३. कर्मचार्यांची वेगवेगळ्या विभागातील वेगवेगळ्या जिल्ह्यातील कार्यालयामध्ये (विभागांतर्गत) बदली झाली असल्यास तो कर्मचारी अर्थ व सांख्यिकी संचालनालय, मुख्य कार्यालय स्तरावर संबंधित DDO क्रमांकाला जोडून देण्यात येईल.

तरी सर्व RJD, DSO व DDO यांच्या स्तरावरच सर्व कर्मचार्यांच्या बदलीबाबत कार्यवाही करण्याची सोय प्रणालीमध्येच करून देण्यात आली आहे याची नोंद घ्यावी.

५.२.३.५ Vacant Post Details Tab:

रिक्त पदांची माहिती भरण्याकरिता Vacant Post Details ह्या Tab वर Click केल्यानंतर खालील Screen दिसेल.

DIRECTORATE OF ECONOMICS AND STATISTICS									
EMPLOYEES MASTER DATABASE (EMDB) 2025									
DDO Designation: ACCOUNTS OFFICER Office Name: DIRECTORATE OF ECONOMICS & STATISTICS									
Home Employee Abstract Manage Employee Status Transferred Employees Vacant Post Details Reports									
Welcome 7101005810 Logout Change Password									
Data as on 1st July, 2025									
VACANT POST DETAILS									
Financial Year: 2025-26									
SR.NO.	SCHEME CODE	POST STATUS	GROUP	DESIGNATION	PAY COMMISSION	PAY BAND/PAY SCALE	ENTRY PAY	NUMBER OF VACANT POSTS	DELETE
1	34540251	Permanent	B-NonGazette	Steno Grapher (Higher Grade)	7th pay commission	S-15	41800	0	DELETE
2	34540269	Permanent	B-Gazetted	Research Officer	7th pay commission	S-15	41800	0	DELETE
3	34540151	Permanent	A	Deputy Director	7th pay commission	S-20	67700	0	DELETE
4	34540251	Permanent	C	Clerk Cum Typist	7th pay commission	S-6	19900	0	DELETE
5	34540133	Permanent	A	Joint Director	7th pay commission	S-23	67700	0	DELETE
6	34540133	Permanent	B-Gazetted	Statistical Officer	7th pay commission	S-15	41800	0	DELETE
7	34540082	Permanent	B-NonGazette	Draftsman	7th pay commission	S-14	38600	0	DELETE
8	34540082	Permanent	C	Statistical Assistant	7th pay commission	S-10	29200	0	DELETE
9	34540171	Permanent	A	Deputy Director	7th pay commission	S-23	67700	0	DELETE
10	34540171	Temporary	A	Joint Director	7th pay commission	S-25	78800	0	DELETE
11	34540222	Permanent	C	Investigator	7th pay commission	S-7	21700	0	DELETE
12	34540251	Permanent	A	Joint Director	7th pay commission	S-23	67700	0	DELETE
13	34540133	Permanent	C	Statistical Assistant	7th pay commission	S-10	29200	0	DELETE
14	34540133	Temporary	C	Statistical Assistant	7th pay commission	S-10	29200	0	DELETE

Vacant Post Details ह्या Tab मध्ये Sr.No., Scheme Code, Post Status, Group, Designation, Pay Commission, Pay band/Pay Scale, Entry Pay, Number of Vacant Posts असे नऊ रकाने आहेत. Vacant Post Details ह्या Tab मध्ये संबंधित आहरण व संवितरण अधिकाऱ्यांच्या कार्यक्षेत्रातील योजनानिहाय व पदनिहाय रिक्त पदांची माहिती भरावी. या यादीत उपलब्ध नसलेल्या रिक्त पदाची माहिती नव्याने भरण्यासाठी Add New Designation ह्या Tab वर Click करावे. माहिती भरून झाल्यानंतर Save ह्या Button वर Click करावे.

५.२.३.६ Report Tab

Report ह्या Tab अंतर्गत Detailed Report-Schemewise व Detailed Report-Group-wise असे तीन प्रकारचे अहवाल तयार होतात.

DIRECTORATE OF ECONOMICS AND STATISTICS
EMPLOYEES MASTER DATABASE (EMDB) 2025

Welcome 7101005810
[Logout](#) | [Change Password](#)

DDO Designation: ACCOUNTS OFFICER Office Name: DIRECTORATE OF ECONOMICS & STATISTICS Data as on 1st July, 2025

EMPLOYEE STATUS - DETAIL REPORT SCHEME WISE

Financial Year: 2025-26 Scheme Code: All

SCHEME	AS PER ABSTRACT		AS PER EMPLOYEE STATUS FILLED-IN POST A-D		VACANT POSTS A-D
	SANCTIONED POST A-D	FILLED IN POST A-D			
34511516	5	1	0	0	0
34540222	0	0	0	0	0
34540062	0	0	0	0	0
34540115	0	0	0	0	0
34540231	0	0	0	0	0
34540269	0	0	0	0	0
34540171	0	0	0	0	0
34540287	0	0	1	0	0
34540536	0	0	0	0	0
34540151	0	0	0	0	0
34540385	0	0	0	0	0
34540554	0	0	0	0	0
34540561	0	0	0	0	0
76101323	0	0	0	0	0
34540302	6	4	0	0	0
34540518	0	0	0	0	0
34540133	0	0	0	0	0
34540527	0	0	0	0	0
34540992	0	0	0	0	0
34540053	0	0	0	0	0
34540082	0	0	0	0	0

Copyright © Directorate of Economics and Statistics (DES), State Government of Maharashtra, India

DIRECTORATE OF ECONOMICS AND STATISTICS
EMPLOYEES MASTER DATABASE (EMDB) 2025

Welcome 7101005810
[Logout](#) | [Change Password](#)

DDO Designation: ACCOUNTS OFFICER Office Name: DIRECTORATE OF ECONOMICS & STATISTICS Data as on 1st July, 2025

EMPLOYEE STATUS - DETAIL REPORT GROUP WISE

Financial Year: 2025-26

EMPLOYEE GROUP	SANCTIONED POST	DATA ENTRY STATISTICS (FILLED + VACANT POST)					
		FILLED IN POSTS			VACANT POSTS		
		EXPECTED	DATA ENTRY COMPLETED	DATA ENTRY PENDING	EXPECTED	DATA ENTRY COMPLETED	DATA ENTRY PENDING
A	5	1	1	0	4	0	4
B	0	0	0	0	0	0	0
BNG	6	4	0	4	2	0	2
C	0	0	0	0	0	0	0
D	0	0	0	0	0	0	0
E	0	0	0	0	0	0	0
Total	11	5	1	4	6	0	6

[EXPORT TO EXCEL](#)

Copyright © Directorate of Economics and Statistics (DES), State Government of Maharashtra, India

सदरची माहिती Export to Excel ह्या Tab च्या सहाय्याने Excel Format मध्ये Export करून घेता येईल.

५.२.३.७ Invalid Data Tab

Invalid Data या Tab मध्ये कर्मचार्यांचा Sevaarth ID, कर्मचार्यांचे नाव व वैधतीकरणाचा शेरा हे Field दिसतील. Invalid Data या Tab मधील माहिती संबंधित आहरण व संवितरण अधिकाऱ्यांनी दुसऱ्या प्रमाणपत्राच्या वेळी वैध करून घेण्यात यावी.

६. माहिती नोंदणीची पडताळणी अंतिम करावयाची कार्यवाही -

६.१ आहरण व संवितरण अधिकाऱ्यांसाठी सूचना :

आज्ञावलीमध्ये माहिती नोंदणीची कार्यवाही पूर्ण झाल्यावर संबंधित आहरण व संवितरण अधिकाऱ्यांनी EMDb २०२५ मध्ये ०१ जुलै, २०२५ या संदर्भ दिनांकास नोंदविलेल्या पदांबरोबर त्यांच्या संबंधित

जिल्हा कोषागारामध्ये आहरीत झालेल्या जुलै २०२५ मधील वेतन देयकावरून मंजूर तसेच भरलेल्या पदांबाबत खातरजमा करावी. तसेच सदर EMDb २०२५ मधील मंजूर/भरलेल्या/रिक्त पदांच्या आकडेवारीची सेवार्थमधूनदेखील पडताळणी करावी. EMDb २०२५ पेक्षा सेवार्थ प्रणालीमधील मंजूर पदांमध्ये तफावत आढळत असल्यास जास्तीची पदे सेवार्थमधून वगळण्याबाबत त्यांच्या वरिष्ठ प्राधिकारी अधिका-यास/ मूळ विभागास (Parent Department) आणि लेखा व कोषागारे संचालनालयास (DAT) प्रस्ताव सादर करावा व त्याची एक प्रत DSO यांना सादर करावी. आहरण व संवितरण अधिकाऱ्यांनी सदर पदांबाबत खातरजमा केल्यानंतर त्याबाबतचे स्वाक्षांकित पत्र प्रथम प्रमाणपत्र प्राप्त करून घेताना संबंधित जिल्हा सांख्यिकी कार्यालयांस (DSO) सादर करावे. अपवादात्मक परिस्थितीत प्रथम प्रमाणपत्र प्राप्त करतेवेळी आहरण व संवितरण कार्यालयांना सदर पत्र प्राप्त करून देणे शक्य न झाल्यास द्वितीय प्रमाणपत्र प्राप्त करतांना सदर पत्र आवर्जून उपलब्ध करून देण्यात यावे. अन्यथा जिल्हा सांख्यिकी कार्यालयांकडून द्वितीय प्रमाणपत्र उपलब्ध होणार नाही व वेतन देयक पारित न झाल्यास त्याची सर्वस्वी जबाबदारी संबंधित आहरण व संवितरण अधिकाऱ्यांची राहिल याची नोंद घेण्यात यावी.

६.२ जिल्हा सांख्यिकी कार्यालयांसाठी सूचना :

आहरण व संवितरण अधिकाऱ्यांनी (DDO) केलेल्या माहिती नोंदणीतील पदांच्या संख्येबाबत संबंधित आहरण व संवितरण अधिकाऱ्यांकडून पत्र प्राप्त करून घेण्याबाबत आहरण व संवितरण अधिकाऱ्यांना सूचना देण्यात आल्या आहेत. EMDb २०२५ मध्ये नोंद केलेल्या पदांच्या आकडेवारीची (गतवर्षाच्या आकडेवारीची यंदाच्या वर्षात नमूद केलेल्या माहितीशी तुलना) DDO कडून प्राप्त झालेल्या पत्रानुसार (माहे जुलै २०२५ च्या आहरीत झालेल्या वेतन देयकातील नमूद मंजूर/भरलेली पदे तसेच सेवार्थमधील अस्तित्वात असलेल्या मंजूर/भरलेल्या/रिक्त पदांची आकडेवारी यांतील तुलना करण्यात आलेले स्वाक्षांकित पत्र तसेच EMDb २०२५ पेक्षा सेवार्थ प्रणालीमधील मंजूर पदांमध्ये तफावत आढळत असल्यास जास्तीची पदे सेवार्थमधून वगळण्याबाबत त्यांच्या वरिष्ठ प्राधिकारी अधिका-यास/ मूळ विभागास (Parent Department) आणि लेखा व कोषागारे संचालनालयास (DAT) सादर केलेल्या प्रस्तावाची एक प्रत) या संदर्भ दिनांकाच्या माहितीशी तुलना करावी व मंजूर पदांमध्ये तफावत असल्यास संबंधित आहरण व संवितरण अधिकाऱ्यांकडून लेखी स्पष्टीकरण मागवून घ्यावे. सदर पत्र प्राप्त झाल्यानंतरच संबंधित आहरण व संवितरण अधिकाऱ्यांना EMDb २०२५ बाबतचे प्रथम प्रमाणपत्र देण्यात यावे. अपवादात्मक परिस्थितीत सदर पत्र प्रथम प्रमाणपत्र उपलब्ध करून देतेवेळी प्राप्त न झाल्यास द्वितीय प्रमाणपत्र निर्गमित करतांना आवर्जून प्राप्त करून घ्यावे. सदर बाबत एकत्रितपणे प्रादेशिक कार्यालयास (RJD) उपलब्ध करून देण्यात यावे.

६.३ प्रादेशिक कार्यालयांसाठी सूचना :

आपल्या अखत्यारितील जिल्हा सांख्यिकी कार्यालयांकडून त्यांच्या अखत्यारितील आहरण व संवितरण कार्यालयांकडून पदांबाबत खातरजमा करण्याबाबतचे पत्र संबंधित आहरण व संवितरण कार्यालयांकडून प्राप्त करून घेण्यात येत आहे किंवा नाही याबाबत संनियंत्रण करावे. तसेच DDO नी EMDb २०२५ मध्ये नोंदविलेल्या पदांच्या, वेतन देयकामधील नमूद पदांच्या व सेवार्थमध्ये दर्शवित असलेल्या मंजूर पदांबरोबर पडताळणी करण्यात येत आहे याबाबत जिल्हा सांख्यिकी कार्यालयांकडील प्राप्त माहिती एकत्रित करून मुख्यालयास प्रथम व द्वितीय प्रमाणपत्र वेळी सादर करावे.

----***----