

८

## उद्योग आणि सहकार





## ८. उद्योग आणि सहकार

८.१ महाराष्ट्र हे भारतातील अग्रगण्य औद्योगिक व आर्थिक केंद्र असून, उद्योजकता, नवोपक्रम आणि सहकाराची समृद्ध परंपरा सातत्याने पुढे नेत आहे. नवकल्पना आणि धोरणात्मक गुंतवणूकीसह औद्योगिक पाया अधिक बळकट करून प्रगत आणि सक्षम राज्य म्हणून महाराष्ट्राने स्वतःला स्थापित केले आहे. उद्योग आणि सहकार क्षेत्राला मजबूत करून आर्थिक वाढ आणि विकासाला चालना देणे हे शासनाच्या धोरणांचा व उपक्रमाचा उद्देश आहे.

### उद्योग

८.२ भक्कम पायाभूत सुविधा, कुशल मनुष्यबळ, प्रगत धोरणे आणि उद्योगस्नेही वातावरण यामुळे राज्याचे औद्योगिक क्षेत्र देशातील महत्त्वाच्या औद्योगिक केंद्रांपैकी एक मानले जाते. वाहन उद्योग, अभियांत्रिकी, माहिती तंत्रज्ञान व माहिती तंत्रज्ञान आधारित सेवा, औषधनिर्माण, वस्त्रोद्योग, इलेक्ट्रॉनिक्स, लॉजिस्टिक्स आणि अन्न प्रक्रिया उद्योग यांसारख्या विविध क्षेत्रांमध्ये राज्याने औद्योगिक पाया विकसित केला आहे. व्यवसाय सुलभीकरण, एकल खिडकी मंजूरी प्रणाली, औद्योगिक पार्कसची उभारणी, लॉजिस्टिक्स व वस्त्रोद्योग केंद्रांचा विकास आणि उदयोन्मुख क्षेत्रांना प्रोत्साहन यासारखे उपक्रम यामुळे राज्यात औद्योगिक वातावरण तयार होण्यास मदत झाली आहे. राज्याचे औद्योगिक क्षेत्र देशांतर्गत आणि आंतरराष्ट्रीय गुंतवणूकदारांना आकर्षित करत असून राज्याने देशात थेट परकीय गुंतवणूकीत आपले अव्वल स्थान कायम राखले आहे.

८.३ 'वस्तुनिर्माण', 'बांधकाम' तसेच 'वीज, वायू, पाणीपुरवठा व इतर उपयोगिता सेवा' या उपक्षेत्रांमधील योगदानासह राज्याने 'उद्योग' क्षेत्रात मागील पाच वर्षांत सातत्यपूर्ण वाढ नोंदविली आहे. सन २०२५-२६ च्या पुर्वानुमानानुसार, 'उद्योग' क्षेत्राच्या वास्तविक स्थूल राज्य मूल्यवृद्धिमध्ये ५.७ टक्के वाढ अपेक्षित असून ती सन २०२४-२५ च्या पहिल्या सुधारित अंदाजामध्ये ४.३ टक्के आहे. सन २०२५-२६ मध्ये 'उद्योग', क्षेत्राची सांकेतिक स्थूल राज्य मूल्यवृद्धी ₹ ११,०९,१९४ कोटी अपेक्षित असून ती सन २०२४-२५ च्या पहिल्या सुधारित अंदाजानुसार ₹ १०,३५,९४१ कोटी इतकी आहे. 'उद्योग' क्षेत्रातील उपक्षेत्रांपैकी 'वस्तुनिर्माण' क्षेत्राचा वाटा सर्वाधिक असून, सन २०२५-२६ मध्ये या क्षेत्रात ५.९ टक्के वाढ अपेक्षित आहे.

### धोरणात्मक उपक्रम:

८.४ महाराष्ट्र उद्योग, गुंतवणूक व सेवा धोरण - २०२५: आधुनिक तंत्रज्ञानाधारित वस्तु निर्माणावर लक्ष केंद्रित करणे, मोठ्या प्रमाणावर रोजगार निर्मिती, शाश्वत विकास आणि आत्मनिर्भरतेला प्रोत्साहन तसेच व्यवसायासाठी सुलभ वातावरण निर्मितीद्वारे महाराष्ट्राला गुंतवणूकीसाठी एक विश्वासार्ह जागतिक हब बनविण्याच्या उद्देशाने महाराष्ट्र शासनाने उद्योग, गुंतवणूक व सेवा धोरण - २०२५ जाहीर केले आहे.

#### महाराष्ट्र उद्योग, गुंतवणूक व सेवा धोरण - २०२५ ची मुख्य उद्दिष्टे :

- राज्यातील सर्व क्षेत्रांतील गुंतवणूकक्षम प्रकल्प एकत्रित करणारे 'इन्वेस्ट महाराष्ट्र' हे एकसंध डिजीटल व्यासपीठ स्थापन करणे
- स्थूल राज्य मूल्यवृद्धिमध्ये उद्योग क्षेत्राचा हिस्सा सन २०२४ मधील २५ टक्के वरून सन २०३६ मध्ये २७ टक्के आणि सन २०४७ मध्ये ३० टक्के पर्यंत वाढविणे
- वस्तुनिर्माण क्षेत्राचा हिस्सा सन २०२५ मधील १३.८ टक्के वरून सन २०४७ पर्यंत २० टक्के पर्यंत वाढविणे
- वस्तुनिर्माण व सेवा क्षेत्रात अंदाजे ५० लाख रोजगार निर्मिती करणे
- प्रादेशिक विकासाला प्रोत्साहन आणि दरडोई उत्पन्न वाढ
- महाराष्ट्राला एक अग्रगण्य जागतिक व्यवसाय केंद्र म्हणून प्रस्थापित करणे

८.४.१ राज्याने विद्यमान औद्योगिक विकास उपक्रमांना बळकटी देण्यासाठी सन २०२५ मध्ये विविध प्रगतीशील क्षेत्रांसाठी धोरणे तयार केली आहेत.

- महाराष्ट्र बांबू उद्योग धोरण - २०२५
- महाराष्ट्र रत्ने व आभूषणे धोरण - २०२५
- महाराष्ट्र ॲनिमेशन, व्हिज्युअल इफेक्ट्स, गेमिंग, कॉमिक्स आणि एक्सटेंडेड रिअॅलिटी (AVGC-XR) धोरण २०२५
- महाराष्ट्र जागतिक क्षमता केंद्र धोरण २०२५
- महाराष्ट्र इलेक्ट्रिक वाहन धोरण २०२५
- महाराष्ट्र नवोपक्रम, उद्योजकता आणि नवोन्मेष धोरण २०२५
- महाराष्ट्र जहाजबांधणी आणि जहाज पुनर्वापर धोरण २०२५
- महाराष्ट्र कृत्रिम वाळू (एम - सँड) प्रचालन धोरण २०२५
- महाजेनकोचे अंश धोरण, २०२५

८.५ **व्यवसाय सुलभीकरण उपक्रम:** व्यवसाय सुधार कृती आराखडा (बीआरएपी) २०२४ च्या आठव्या आवृत्तीनुसार, व्यवसाय नोंदणी, बांधकाम परवाना सुलभता आणि व्यवसायासाठी जमीनीची सुलभ उपलब्धता या तीन व्यवसाय केंद्रित सुधारणा क्षेत्रात महाराष्ट्राला 'टॉप ऑचिव्हर' म्हणून सन्मानित करण्यात आले. राज्य बीआरएपी २०२५ ची अंमलबजावणी करीत असून, यामध्ये एकल खिडकी प्रणाली तसेच जिल्हास्तरीय व्यवसाय सुधार कृती आराखड्यांचा समावेश आहे.

८.६ **एकल खिडकी प्रणाली:** राज्य शासनाने गुंतवणूकदारांच्या एकात्मिक सुलभता सोयीसाठी महाराष्ट्र उद्योग व्यापार आणि गुंतवणूक सुविधा केंद्र (मैत्री) स्थापित केला आहे. गुंतवणूकीविषयी सर्व सेवा व माहिती एकाच ठिकाणी मैत्री पोर्टलमार्फत उपलब्ध करून दिली जाते. उद्योजकांना उद्योगांशी संबंधित १४ विभागांकडून देण्यात येणाऱ्या एकूण १२८ सेवा 'मैत्री पोर्टल २.०' मार्फत उपलब्ध करून दिल्या जात आहे. मैत्री कक्षामार्फत माहे नोव्हेंबर २०२५ अखेर एकूण प्राप्त ३,८१,३७९ अर्जांपैकी ३,६४,७७० अर्जांचा निपटारा करण्यात आला. तर नोव्हेंबर २०२५ अखेर एकूण ३,२२८ प्राप्त झालेल्या तक्रारीपैकी ३,१५९ तक्रारींचे निराकरण करण्यात आले.

## राज्यातील औद्योगिक गुंतवणूक

८.७ औद्योगिक उद्योजक निवेदनपत्राचा (आयईएम) वापर व्यवसाय स्थापन करण्यासाठीचा आणि व्यावसायिक उत्पादनास सुरुवात केल्याबाबतचा अहवाल नोंदविण्यासाठी केला जातो. या निवेदनपत्राच्या 'भाग अ' मध्ये गुंतवणूकीची इच्छुकता आणि इतर तपशील नोंदविले जातात तर व्यवसाय सुरू करण्याबाबत व गुंतवणूक इत्यादी माहिती 'भाग ब' द्वारे कळवली जाते. दोन्ही बाबी भारत सरकारच्या 'जीटुबी' पोर्टलद्वारे ऑनलाइन दाखल आणि स्विकृत केल्या जाऊ शकतात. राज्यात जानेवारी २०२२ ते ऑगस्ट २०२४ या कालावधीत, ₹ २,१४,७५४ कोटी अपेक्षित गुंतवणूकीसह ६३८ औद्योगिक प्रकल्पांची त्यांचे प्रकल्प स्थापन करीत असल्याबाबत भाग अ स्विकृतीनुसार नोंद झाली आहे, तर निवेदनपत्राच्या भाग ब स्विकृतीनुसार ५५२ औद्योगिक प्रकल्पांनी ₹ १,१५,२३३ कोटीच्या गुंतवणूकीसह व्यवसाय सुरू केल्याची नोंद केली आहे.

८.७.१ निवडक राज्यांमधील औद्योगिक उपक्रम आणि अपेक्षित गुंतवणूक (आयईएम भाग अ स्विकृतीनुसार) तक्ता ८.१ मध्ये दिली आहे आणि निवडक राज्यांमधील मंजूर औद्योगिक उपक्रम आणि गुंतवणूक (आयईएम भाग ब स्विकृतीनुसार) तक्ता ८.२ मध्ये दिली आहे.

### तक्ता ८.१ निवडक राज्यांमधील औद्योगिक उपक्रम आणि अपेक्षित गुंतवणूक (आयईएम भाग अ स्विकृतीनुसार)

राज्य	२०२२		२०२३		२०२४+	
	उपक्रम (संख्या)	गुंतवणूक (₹ कोटी)	उपक्रम (संख्या)	गुंतवणूक (₹ कोटी)	उपक्रम (संख्या)	गुंतवणूक (₹ कोटी)
आंध्र प्रदेश	५४	१६,१३७	५१	१२,२३८	२६	२८,४७४
बिहार	७	१,३०५	८	८५०	३	३६५
छत्तीसगड	३५	७,४४३	४२	१०,१९६	२०	२५,४०४
दिल्ली	२२	१५,१०२	२४	३,२८५	१७	५,६२७
गुजरात	१९१	१,००,०८९	१९०	६२,५३५	११२	६३,९४१
हरियाणा	३८	३,३०२	६०	१८,९११	२७	२४,९८४
कर्नाटक	१०३	७०,६९५	६६	२१,०९७	३८	१३,०५८
मध्य प्रदेश	७५	११,९५६	६१	२२,१६३	४७	५,४०१
<b>महाराष्ट्र</b>	<b>२३२</b>	<b>३८,९८६</b>	<b>२६४</b>	<b>५९,५५१</b>	<b>१४२</b>	<b>१,१६,२१७</b>
ओडीशा	५५	७२,३४५	५०	२,१०,८३७	३०	६७,९४७
पंजाब	२६	३,७८९	२६	२,९४०	११	३७३
राजस्थान	४५	२२,१५५	६०	१६,२८९	२४	१२,७९१
तामीळनाडू	६८	९,३८३	९४	२०,०१०	३३	४,००१
तेलंगणा	३४	५,८८७	५९	१३,२४२	२५	४,०६८
उत्तर प्रदेश	७१	१०,३७५	७०	२१,५७७	३४	१८,८३६
पश्चिम बंगाल	२६	४,५३२	३७	६,४८६	२२	२०,९०३
<b>अखिल भारत</b>	<b>१,१८५</b>	<b>४,२४,१०१</b>	<b>१,२६७</b>	<b>५,१०,८५२</b>	<b>६६३</b>	<b>४,१८,३५६</b>

+ ऑगस्ट पर्यंत

आधार: उद्योग व आंतरिक व्यापार संवर्धन विभाग, भारत सरकार यांचा आयईएम सांख्यिकी अहवाल, सप्टेंबर २०२५

**तक्ता ८.२ निवडक राज्यांमधील औद्योगिक उपक्रम आणि गुंतवणूक (आयईएम भाग ब स्विकृतीनुसार)**

राज्य	२०२२		२०२३		२०२४+	
	उपक्रम (संख्या)	गुंतवणूक (₹ कोटी)	उपक्रम (संख्या)	गुंतवणूक (₹ कोटी)	उपक्रम (संख्या)	गुंतवणूक (₹ कोटी)
आंध्र प्रदेश	४६	४५,२१७	४९	१०,५३६	४९	१०,८८८
बिहार	४	६४६	११	१,२५७	७	१,३३२
छत्तीसगड	२७	२,७६६	१७	१,३१०	२५	१७,५१८
दिल्ली	०	०	७	२,९२४	५	१२०
गुजरात	१५४	३९,२५९	१८०	६१,४०७	१४०	३३,७८९
हरियाणा	२०	२,८९१	३७	६,६५२	२७	३,४२७
कर्नाटक	५७	८,०४२	४१	६,३६८	३०	४,१५८
मध्य प्रदेश	५३	७,१५३	६७	१२,८०९	७७	१६,१४०
<b>महाराष्ट्र</b>	<b>२०१</b>	<b>३५,६७५</b>	<b>१८९</b>	<b>५२,२०१</b>	<b>१६२</b>	<b>२७,३५७</b>
ओडीशा	२२	३७,२६६	२९	२५,१३८	३०	४३,९४७
पंजाब	३१	४,४६६	२९	३२,१८२	२३	३,५७७
राजस्थान	४३	१७,४०३	३७	८,८६८	२७	१६,१००
तामीळनाडू	६०	९,२६८	४२	६,७४६	४१	४,६९१
तेलंगणा	३४	३,९१५	३१	३,४६४	१५	३,२५२
उत्तर प्रदेश	५३	८,८९६	९६	१३,७२०	६३	११,२३३
पश्चिम बंगाल	२६	३,७३५	२७	४,९३०	२८	२,४६५
<b>अखिल भारत</b>	<b>९१६</b>	<b>२,५०,०६४</b>	<b>९६८</b>	<b>२,७६,९२५</b>	<b>८२६</b>	<b>२,१९,३१४</b>

आधार: उद्योग व आंतरिक व्यापार संवर्धन विभाग, भारत सरकार यांचा आयईएम सांख्यिकी अहवाल, सप्टेंबर २०२५

+ ऑगस्ट पर्यंत

**८.८ मॅग्नेटिक महाराष्ट्र :** गुंतवणूक आकर्षित करणे आणि रोजगार निर्मितीच्या उद्देशाने राज्यात जून २०२० मध्ये मॅग्नेटिक महाराष्ट्र २.० कार्यक्रम आयोजित करण्यात आला. या कार्यक्रमांतर्गत जून २०२० ते ऑक्टोबर २०२५ पर्यंत ₹ २६,८८,४०८ कोटी गुंतवणूकीच्या सुमारे २६.६९ लाख अपेक्षित रोजगार निर्मितीची क्षमता असलेल्या ३०३ प्रकल्पांचे सामंजस्य करार करण्यात आले.

**८.९ मोठे प्रकल्प :** राज्यात सन २००५ पासून मोठ्या प्रकल्पांच्या धोरणाची अंमलबजावणी होत आहे. राज्याने सुरवातीपासून डिसेंबर २०२५ पर्यंत ₹ १९,२७,१९७ कोटी प्रस्तावित गुंतवणूक आणि १३.८४ लाख अपेक्षित रोजगार असणाऱ्या १,१६९ मोठ्या प्रकल्पांना मान्यता दिली आहे. यापैकी ₹ २,०६,८९५ कोटी गुंतवणूक आणि सुमारे ३.३० लाख रोजगार अपेक्षित असलेल्या ९१२ प्रकल्पांना पात्रता प्रमाणपत्रे देण्यात आली आहेत.

**८.१० थेट विदेशी गुंतवणूक:** भारत सरकारच्या उद्योग व आंतरिक व्यापार संवर्धन विभागाने (DPIIT) प्रकाशित केलेल्या माहितीनुसार, एप्रिल २००० ते सप्टेंबर २०१९ या कालावधीत राज्यात (दादरा व नगर हवेली तसेच दमण व दीव यांचा समावेश करून) झालेली थेट विदेशी गुंतवणूक (इक्विटी) ₹ ७,३९,३०६ कोटी इतकी होती, जी देशातील एकूण विदेशी गुंतवणूकीच्या च्या २९ टक्के होती. माहे ऑक्टोबर २०१९ ते मार्च २०२५ या कालावधीत महाराष्ट्रात झालेली विदेशी गुंतवणूक ₹ ६,९७,३०४ कोटी इतकी असून, ती देशातील एकूण विदेशी गुंतवणूकीच्या ३१ टक्के आहे व सर्व राज्यांमध्ये हा वाटा सर्वाधिक आहे. निवडक राज्यांमधील थेट विदेशी गुंतवणूक तक्ता ८.३ मध्ये दिली आहे.

**तक्ता ८.३ निवडक राज्यांमधील थेट विदेशी गुंतवणूक**

(₹ कोटी)

राज्य	२०२२-२३	२०२३-२४	२०२४-२५	संचित (ऑक्टोबर २०१९ - मार्च २०२५)	
				संचित थेट विदेशी गुंतवणूक (इक्विटी)	देशातील एकूण थेट विदेशी गुंतवणूकीशी टक्केवारी
<b>महाराष्ट्र</b>	<b>१,१८,४२२</b>	<b>१,२५,१०१</b>	<b>१,६४,८७५</b>	<b>६,९७,३०४</b>	<b>३१</b>
कर्नाटक	८३,६२८	५४,४२७	५६,०३०	४,४५,५१३	२०
गुजरात	३७,०५९	६०,६००	४७,९४७	३,४७,५७२	१६
दिल्ली	६०,११९	५३,९८०	५१,५४०	२,९५,६१३	१३
तामीळनाडू	१७,२४७	२०,१५७	३१,१०३	१,१५,३४६	५
हरियाणा	२०,७३५	१५,७९७	२६,६००	१,०१,८६९	५
तेलंगणा	१०,३१९	२५,०९४	२५,३५१	८६,२११	४
राजस्थान	७,२१८	२,१९५	३,१७०	२१,२२२	१
झारखंड	४४	९०	६१	१९,४४३	१
उत्तर प्रदेश	३,३७३	२,७६२	३,७००	१६,३१६	१
<b>अखिल भारत</b>	<b>३,६७,४३५</b>	<b>३,६७,८९९</b>	<b>४,२१,९२९</b>	<b>२२,०८,५७८</b>	<b>१००</b>

आधार: उद्योग व आंतरिक व्यापार संवर्धन विभाग, भारत सरकार

## सूक्ष्म, लघु व मध्यम उपक्रम

८.११ सूक्ष्म, लघु व मध्यम उपक्रमांचे सक्षमीकरण करणे व त्यांना प्रोत्साहन देणे यासाठी राज्यात विविध योजना राबविण्यात येत आहेत. योजनेच्या सुरुवातीपासून (जुलै २०२०) ते माहे डिसेंबर २०२५ पर्यंत, राज्यातील एकूण ६३.८५ लाख सूक्ष्म, लघु व मध्यम उपक्रमांची उद्यम नोंदणी पोर्टलवर नोंदणी झाली असून त्यातील रोजगार २५२.८४ लाख होता. विभागनिहाय उद्यम नोंदणी झालेले सूक्ष्म, लघु व मध्यम उपक्रम तक्ता ८.४ मध्ये दिले आहेत.

### तक्ता ८.४ विभागनिहाय उद्यम नोंदणी झालेले सूक्ष्म, लघु व मध्यम उपक्रम

(जुलै २०२० ते डिसेंबर २०२५)

विभाग	सूक्ष्म उपक्रम*		लघु उपक्रम*		मध्यम उपक्रम*	
	संख्या	रोजगार (लाख)	संख्या	रोजगार (लाख)	संख्या	रोजगार (लाख)
कोकण (मुंबई वगळून)	९,०६,४७८	३०.१७	४०,३५६	२.०६	१,१५१	१.५२
मुंबई#	८,०७,५४८	२५.१३	६०,६९८	१.९६	४,०९५	३.९९
नाशिक	८,०६,९७४	२०.२९	१४,०८५	१.५१	१,१४६	१.५७
पुणे	१५,६१,७९९	५७.९१	१८,५०३	५.३४	७,०६१	४.२८
छत्रपती संभाजीनगर	८,०२,०३०	२९.७२	८,२८८	८.१८	२,०६४	१.२३
अमरावती	४,८४,१०३	१३.८१	४,०९२	३.१७	९२३	१.००
नागपूर	८,४२,८६७	३५.८९	९,१६५	२.०३	१,६४८	१.९८
<b>एकूण</b>	<b>६२,११,७९८</b>	<b>२१२.९२</b>	<b>१,५५,१८७</b>	<b>२४.२८</b>	<b>१८,०८८</b>	<b>१५.६०</b>

आधार : उद्योग संचालनालय, महाराष्ट्र शासन

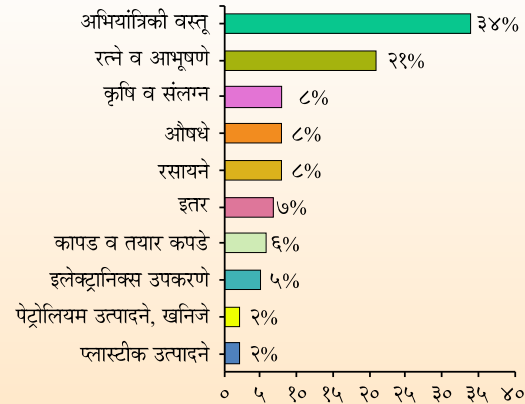
\* अस्थायी

# शहर व उपनगर जिल्हे यांसह

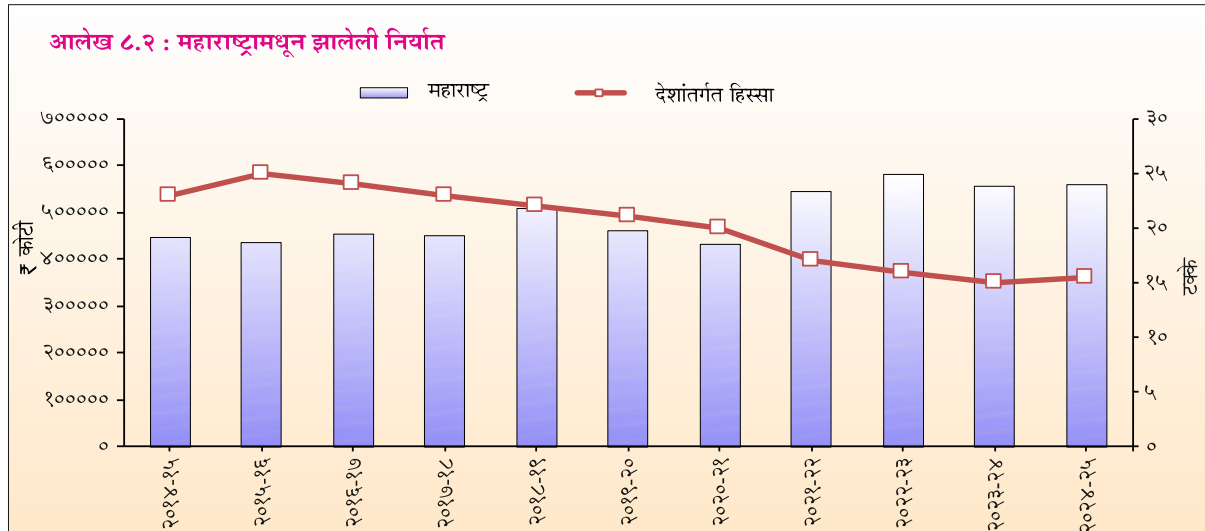
## महाराष्ट्रातून निर्यात

८.१२ राज्य हे देशातील प्रमुख निर्यातदारांपैकी एक आहे आणि जागतिक निर्यातीत राज्याचा हिस्सा वाढविण्यासाठी विविध उपक्रमाद्वारे सातत्याने प्रयत्न करण्यात येत आहेत. महाराष्ट्र राज्य निर्यात प्रोत्साहन धोरण २०२३, एक जिल्हा एक उत्पादन, जिल्हा हे निर्यातकेंद्र, राज्य व जिल्हा निर्यात प्रोत्साहन परिषद, इत्यादी राज्याने हाती घेतलेले काही महत्त्वाचे उपक्रम आहेत. रत्ने व आभूषणे, अभियांत्रिकी वस्तू, कृषी व संलग्न उत्पादने, रसायने, धातू व धातूजन्य उत्पादने, औषधे, इलेक्ट्रॉनिक्स व विद्युत उपकरणे, कापड व तयार कपडे, ही राज्यातून निर्यात होणारी काही प्रमुख उत्पादने आहेत. विविध क्षेत्रातील निर्यातीला प्रोत्साहन देण्यासाठी राज्यात ३७ विशेष आर्थिक क्षेत्रे (एसईझेड), आठ कृषी निर्यात क्षेत्रे आणि २७ निर्यात केंद्रित औद्योगिक पार्कस आहेत.

### आलेख ८.१ : सन २०२४-२५ मध्ये राज्यातून झालेली निर्यात



८.१२.१ राज्यातून सन २०२४-२५ मध्ये ₹ ५,५७,२७० कोटी मुल्याची निर्यात करण्यात आली असून सन २०२५-२६ मध्ये नोव्हेंबर पर्यंत ₹ ४,००,६८५ कोटी मुल्याची निर्यात झाली आहे. सन २०२४-२५ दरम्यान देशाच्या एकूण निर्यातीमध्ये १५ टक्के वाटा उचलत राज्य दुसऱ्या स्थानावर आहे.



८.१३ 'एक जिल्हा-एक उत्पादन' उपक्रम (ओडीओपी): जिल्ह्यांच्या वैविध्यपूर्ण क्षमतांचा उपयोग, स्थानिक उद्योजकता व नवनिर्मितीस सहाय्य, सांस्कृतिक वारशाचे जतन आणि शाश्वत व सर्वसमावेशक विकास साध्य करणे, हे 'एक जिल्हा-एक उत्पादन' उपक्रमाचे उद्दिष्ट आहे. या उपक्रमांतर्गत राज्याने ३६ जिल्ह्यांमधली ७२ उत्पादने निश्चित केली आहेत.

### औद्योगिक विकासासाठी योजना/कार्यक्रम

८.१४ सूक्ष्म आणि लघु उपक्रम-समुह विकास कार्यक्रम: सूक्ष्म आणि लघु उपक्रमांच्या सर्वांगीण विकासासाठी भारत सरकार सन २००६ पासून हा कार्यक्रम राबवित आहे. राज्यात या कार्यक्रमांतर्गत ऑक्टोबर २०२५ पर्यंत ५३ सामायिक सुविधा केंद्रे उभारणीसाठी ₹ ४०९.४१ कोटी अनुदान वितरीत करण्यात आले असून, त्यापैकी २८ सामाईक सुविधा केंद्रे कार्यरत आहेत.

८.१५ महाराष्ट्र राज्य औद्योगिक समुह विकास कार्यक्रम: राज्य शासनाद्वारे २०१४ पासून राज्यातील 'उद्योग विरहीत' जिल्हे आणि नक्षलग्रस्त भागात उद्योगांच्या विकासासाठी हा कार्यक्रम राबविण्यात येत आहे. या कार्यक्रमांतर्गत २७९ क्लस्टर प्रकल्पांचा विकास सुरू करण्यात आला आहे. त्यापैकी १२८ क्लस्टर प्रकल्पांना सामायिक सुविधा केंद्रांच्या स्थापनेसाठी मान्यता देण्यात आली आहे. राज्यात माहे ऑक्टोबर २०२५ पर्यंत एकूण ८० सामायिक सुविधा केंद्रे कार्यान्वित असून त्यावर ₹ ३७६.०८ कोटी खर्च झाला.

८.१६ सामूहिक प्रोत्साहन योजना: समतोल प्रादेशिक विकासासाठी प्रोत्साहन देण्यासाठी आणि औद्योगिकदृष्ट्या कमी विकसित भागात उद्योगांचा प्रसार व्हावा याकरिता या भागातील नवीन किंवा विस्तारीत उद्योग घटकांसाठी राज्य शासन सामूहिक प्रोत्साहन योजना राबवित आहे. सामूहिक प्रोत्साहन योजनेचा तपशील तक्ता ८.५ मध्ये दिले आहे.

### संस्थात्मक पाठबळ आणि औद्योगिक पायाभूत सुविधा

८.१७ महाराष्ट्र औद्योगिक विकास महामंडळ: महाराष्ट्र औद्योगिक विकास महामंडळ ही राज्याची औद्योगिक विकास व गुंतवणूकीसाठी प्रोत्साहन देणारी प्रमुख संस्था आहे. महाराष्ट्र औद्योगिक विकास महामंडळाकडे १९ सामायिक सांडपाणी प्रक्रिया प्रकल्प, दोन सांडपाणी प्रक्रिया प्रकल्प, चार सामायिक धोकादायक कचरा प्रक्रिया, साठवणूक व विल्हेवाट सुविधा प्रकल्प आहेत. माहे नोव्हेंबर २०२५ पर्यंत एमआयडीसी कडे १.०१ लाख हेक्टरहून अधिक जमीन असलेली ३०० औद्योगिक संकुले (१५१ मोठी औद्योगिक क्षेत्रे, १०९ लघु-औद्योगिक क्षेत्रे आणि ४० विकास केंद्रे), आशियातील सर्वात मोठे पाणीपुरवठा जाळे (प्रतिदिन १,६९६ एम. एल. डी.), उद्योगांना वीज पुरवठ्यासाठी स्वतंत्र फिडर आणि वाइन पार्क, सिल्वर पार्क, फ्लोरोकल्चर पार्क, फुड पार्क, टेक्सटाईल पार्क, ४० आय. टी. पार्क आणि दहा विशेष आर्थिक क्षेत्रे (एसइझेड) अशा विशेष पायाभूत सुविधा आहेत.

८.१७.१ महाराष्ट्र औद्योगिक विकास महामंडळ प्रगत सुविधा आणि किफायतशीर किंमत रचनेसह परिपूर्ण रेडी-टू-मूव-इन असे कारखाना सुरू करण्यासाठीचे तयार वातावरण 'प्लग अँड प्ले पायाभूत सुविधे' अंतर्गत उपलब्ध करून देत आहे. त्याचबरोबर उद्योगांची कमीत कमी वेळेत उभारणी करण्यासाठी महाराष्ट्र औद्योगिक विकास महामंडळ भाडेतत्वावर औद्योगिक शेडसाठी जागा देखील पुरवित आहे. महाराष्ट्र औद्योगिक विकास महामंडळ क्षेत्रातील औद्योगिक व व्यावसायिक घटकांची माहिती तक्ता ८.६ मध्ये दिली आहे.

### राष्ट्रीय एक जिल्हा-एक उत्पादन पुरस्कार २०२४:

- राज्यास ओडीओपी उपक्रमांतर्गत राष्ट्रीय सुवर्ण पुरस्कार प्राप्त
- जगप्रसिद्ध हापूस आंबा उत्पादनासाठी रत्नागिरी जिल्ह्यास कृषी श्रेणीत सुवर्ण पुरस्कार
- वैशिष्ट्यपूर्ण संत्रा उत्पादनासाठी नागपूर जिल्ह्यास रौप्य पुरस्कार
- संत्रा लागवडीतील योगदानाबद्दल अमरावती जिल्ह्यास कांस्य पुरस्कार
- द्राक्ष उत्पादनासाठी नाशिक जिल्ह्यास विशेष उल्लेखनीय पुरस्कार
- बिगर कृषी श्रेणीत कापूस जिनिंग व प्रेसिंग उद्योगासाठी अकोला जिल्ह्यास विशेष उल्लेखनीय पुरस्कार

### तक्ता ८.५ सामूहिक प्रोत्साहन योजनेचा तपशील

	(₹ कोटी)		
तपशील	२०२३-२४	२०२४-२५	२०२५-२६ <sup>+</sup>
<b>औद्योगिक प्रोत्साहन अनुदान</b>			
विशाल प्रकल्प	३,७९१	३,५२३	२,२७०
मोठे उद्योग	५७८	४५८	२२१
सूक्ष्म, लघु व मध्यम उपक्रम	९४३	१,२४५	१,०४३
<b>इतर प्रोत्साहने</b>			
मोठे उद्योग	३०	१६	२७
सूक्ष्म, लघु व मध्यम उपक्रम	२५६	३५७	२७८
इलेक्ट्रीक वाहन	१००	०	०
<b>एकूण</b>	<b>५,७००</b>	<b>५,६००</b>	<b>३,८४०</b>

आधार: उद्योग संचालनालय, महाराष्ट्र शासन

+ ऑक्टोबर पर्यंत

## तक्ता ८.६ महाराष्ट्र औद्योगिक विकास महामंडळ क्षेत्रातील औद्योगिक व व्यावसायिक घटकांची माहिती

(दि. १ जानेवारी २०२० ते ३१ डिसेंबर २०२५)

विभाग	घटक (औद्योगिक + व्यावसायिक) (संख्या)	गुंतवणूक (₹ कोटी)	रोजगार (लाख)	विकसित भूखंड (औद्योगिक + व्यावसायिक) (संख्या)
कोकण#	४५,४३८	६९,६०७	०.९९	१५,४८६
नाशिक	९,८८६	१३,५१८	३.४७	१४,८९७
पुणे	१५,४३२	१,४९,७१७	१.०६	१९,८१९
छत्रपती संभाजीनगर	९,४२९	८,२५१	२.६१	११,८८१
अमरावती	३,५५५	८,७१९	०.२८	७,७४४
नागपूर	४,३६१	८१,७६३	१.९०	८,५३५
<b>एकूण</b>	<b>८८,१०१</b>	<b>३,३१,५७६</b>	<b>१०.३१</b>	<b>७८,३६२</b>

आधार: महाराष्ट्र औद्योगिक विकास महामंडळ, महाराष्ट्र शासन

# मुंबई शहर व उपनगर जिल्हा एकत्रित

८.१८ दिल्ली-मुंबई औद्योगिक कॉरिडोर: दिल्ली-मुंबई औद्योगिक कॉरिडोर हा दिल्ली आणि मुंबई दरम्यानचा नियोजित औद्योगिक विकास प्रकल्प आहे. या प्रकल्पांतर्गत छत्रपती संभाजीनगर जिल्हयातील शेंद्रा-बिडकीन औद्योगिक क्षेत्र आणि रायगड जिल्हयातील दिघी बंदर औद्योगिक क्षेत्र यांचा समावेश आहे.

८.१८.१ शेंद्रा-बिडकीन औद्योगिक क्षेत्र (ऑरिफ) ही एक अत्याधुनिक ग्रीनफील्ड औद्योगिक टाउनशिप छत्रपती संभाजीनगरमध्ये १०,००० हेक्टरवर विकसित केली जात आहे. या प्रकल्पात रस्त्यांचे एकात्मिक नेटवर्क, भूमिगत उपयुक्त सुविधा (वीज, पाणी, पुनर्वापर केलेले पाणी आणि सांडपाणी इ.), अखंड वीज पुरवठा आणि सांडपाणी प्रक्रिया सुविधा यासह सक्षम प्लग-अँड-प्ले पायाभूत सुविधा उपलब्ध आहेत. हा प्रकल्प शहरव्यापी वायु-फाय, केंद्रीय कमांड व कंट्रोल रूम आणि ई-गव्हर्नन्स सिस्टीम यांसारख्या आधुनिक तंत्रज्ञानावर आधारित सुविधांनी सुसज्ज असल्याने बहुराष्ट्रीय कंपन्यांसाठी एक पसंतीचे ठिकाण बनले आहे. माहे डिसेंबर २०२५ पर्यंत, ऑरिफने ५४,८२९ रोजगार निर्मिती क्षमता असलेली ₹ ९१,७२९ कोटी मुल्यांची गुंतवणूक आकर्षित केली असून, त्याकरीता १,३४२ हेक्टरपेक्षा जास्त भूखंड वाटप झाले आहे.

### राज्याचे प्रमुख महत्वाकांक्षी प्रकल्प:

- रांजणगाव फेज ३ व तळेगाव येथे हायटेक ईएसडीएम पार्क २.०
- दिघी बंदर औद्योगिक क्षेत्रात बल्क औषध प्रकल्प व लेदर क्लस्टर
- शेंद्रा-बिडकीन औद्योगिक क्षेत्र (ऑरिफ), दिंडोरी, सिन्नर, आणि तळोजा येथे मेगा फूड पार्क व हब
- मुंबई, नवी मुंबई आणि सिंधुदुर्ग येथे स्टार्टअप्स व डेटा सेंटर
- चाकण, तळेगाव, भिवंडी, नाशिक, जालना आणि नागपूर येथे एकात्मिक व मल्टी मोडल लॉजिस्टिक्स
- ट्रान्स ठाणे क्रीक (टीटीसी) औद्योगिक क्षेत्र व तळोजा आणि नवी मुंबई येथे जेम्स अँड ज्वेलरी पार्क
- अमरावती, जळगाव, नागपूर, नाशिक आणि पुणे येथे लघु व मध्यम उपक्रम वस्त्रोद्योग पार्क/पीएम-मित्रा टेक्सटाईल पार्क
- छत्रपती संभाजीनगर, नागपूर, नाशिक, पुणे आणि अमरावती येथे कौशल्य विकास केंद्रे
- रत्नागिरी व डोंबिवली येथे अविष्कार, नाविन्यता, इनक्युबेशन व प्रशिक्षण (सीआयआयटी) संस्था

८.१८.२ दिघी बंदर औद्योगिक क्षेत्र प्रकल्प २,४५० हेक्टर क्षेत्रावर असून त्यात ₹ ३८,००० कोटी गुंतवणूकीची क्षमता असून सुमारे १.१४ लाख रोजगार निर्मितीची अपेक्षा आहे.

८.१९ **महाराष्ट्र लघु उद्योग विकास महामंडळ:** महाराष्ट्र लघु उद्योग विकास महामंडळ लघु उद्योगांचा विकास करण्यासाठी उद्योजकांना मदत करते आणि सल्ला, समुपदेशन, पणन, प्रशिक्षण, आयात-निर्यात, उद्योजकता विकास कार्यक्रम यासारख्या पूरक सेवा देते. महाराष्ट्र लघु उद्योग विकास महामंडळाची वार्षिक उलाढाल तक्ता ८.७ मध्ये दिली आहे.

८.२० **महाराष्ट्र राज्य खादी आणि ग्रामोद्योग मंडळ:** राज्यामध्ये खादी व ग्रामोद्योग उपक्रमांचे संघटन, विकास व विस्तारासाठी महाराष्ट्र राज्य खादी व ग्रामोद्योग मंडळाची स्थापना करण्यात आली आहे. या मंडळामार्फत पंतप्रधान रोजगार निर्मिती कार्यक्रम, मुख्यमंत्री रोजगार निर्मिती कार्यक्रम, कारागीर रोजगार हमी योजना, इत्यादी विविध योजनांची अंमलबजावणी करण्यात येते. राज्यातील खादी व ग्रामोद्योग घटकांना सन २०२४-२५ मध्ये ₹ ६२ कोटी तर सन २०२५-२६ मध्ये जानेवारी पर्यंत ₹ ७३.३८ कोटी अनुदान वितरीत करण्यात आले. खादी व ग्रामोद्योग घटकांची प्रगती तक्ता ८.८ मध्ये दिली आहे.

८.२१ **स्टार्टअप, उद्योजकता व नाविन्यता उपक्रम:** नाविन्यता आणि उद्योजकतेच्या क्षेत्रात राष्ट्रीय तसेच आंतरराष्ट्रीय पातळीवर आघाडीचे राज्य बनवण्याच्या उद्देशाने राज्यशासनाद्वारे 'महाराष्ट्र स्टार्टअप, उद्योजकता व नाविन्यता धोरण २०२५' घोषित करण्यात आले आहे. राज्यातील स्टार्टअप आणि नाविन्यतेसाठी महाराष्ट्र राज्य नाविन्यता संस्था ही नोडल यंत्रणा म्हणून कार्यरत आहे. राज्याने तीन व्हेचर फंडांच्या माध्यमातून स्टार्टअप आणि सुक्ष्म, लघु व मध्यम उद्योगांसाठी ₹ ५०० कोटीच्या व्हेचर फंडिंगची तरतूद केली आहे. निवडक राज्यातील स्टार्टअपची संख्या आणि त्यातील रोजगार तक्ता ८.९ मध्ये दिला आहे.

८.२१.१ **पुण्यश्लोक अहिल्यादेवी होळकर महिला स्टार्टअप योजना:** महिलांच्या नेतृत्वाखालील स्टार्टअपसना स्वावलंबी आणि आर्थिकदृष्ट्या सक्षम बनविणे, रोजगार निर्मितीस प्रोत्साहन देऊन तसेच महिलांच्या स्टार्टअपसच्या संख्येत राज्याला देशात अग्रस्थानी आणणे ही या योजनेची प्रमुख उद्दीष्ट्ये आहे. सन २०२४ मध्ये सुरु झालेल्या या योजनेअंतर्गत महिलांना स्टार्टअपसच्या उलाढालीवर आधारित ₹ १ लाख ते ₹ २५ लाखांपर्यंत एकरकमी आर्थिक सहाय्य देण्यात येते. सर्वसमावेशकतेसाठी एकूण मंजूर निधीपैकी २५ टक्के निधी सामाजिक आणि आर्थिकदृष्ट्या दुर्बल घटकांतील महिला उद्योजकांसाठी राखीव ठेवण्यात आला आहे. या योजनेच्या सुरुवातीपासून जानेवारी २०२६ पर्यंत तीन टप्प्यांमध्ये एकूण ५२ विजेत्यांना ₹ २.३४ कोटी इतके आर्थिक सहाय्य वितरित करण्यात आले आहे.

८.२१.२ राज्यातील स्टार्टअपसाठी विविध उपक्रम/योजना तक्ता ८.१० मध्ये दिल्या आहेत.

### तक्ता ८.७ महाराष्ट्र लघु उद्योग विकास महामंडळाची वार्षिक उलाढाल

(₹ कोटी)			
बाब	२०२३-२४	२०२४-२५*	२०२५-२६†
पणन सहाय्य	६.३७	४.२८	४.६३
इतर	०.८७	०.७८	०.५७
<b>एकूण</b>	<b>७.२४</b>	<b>५.०६</b>	<b>५.२०</b>

\* अस्थायी + डिसेंबर पर्यंत

आधार: महाराष्ट्र लघुउद्योग विकास महामंडळ

### तक्ता ८.८ खादी व ग्रामोद्योग घटकांची प्रगती

वर्ष	सहाय्यित घटकांची संख्या (लाख)	उत्पादन मूल्य (₹ कोटी)	रोजगार निर्मिती (लाख)
२०२३-२४	१.८७	१,९७८	४.०८
२०२४-२५	१.९३	२,६९२	४.४५
२०२५-२६†	१.९५	२,७२०	४.५९

आधार: महाराष्ट्र राज्य खादी आणि ग्रामोद्योग मंडळ + जानेवारी पर्यंत

### तक्ता ८.९ निवडक राज्यांतील स्टार्टअपची संख्या व त्यातील रोजगार

राज्य	दि. १० फेब्रुवारी २०२६ रोजी	
	स्टार्टअप	रोजगार
आंध्र प्रदेश	३,८४६	४२,३०६
बिहार	४,५८५	५०,४३५
छत्तीसगड	२,२१०	२४,३१०
गुजरात	१७,५८४	१,९३,४२४
कर्नाटक	२०,००४	२,२०,०४४
मध्य प्रदेश	६,८२२	७५,०४२
<b>महाराष्ट्र</b>	<b>३४,४७६</b>	<b>३,७९,२३६</b>
राजस्थान	७,३८०	८१,१८०
तामीळनाडू	१३,४६६	१,४८,१२६
तेलंगणा	११,११८	१,२२,२९८
उत्तर प्रदेश	१९,७९५	२,१७,७४५
पश्चिम बंगाल	६,५९१	७२,५०१
<b>अखिल भारत</b>	<b>२,०१,०७४</b>	<b>२२,११,८१४</b>

आधार: महाराष्ट्र राज्य नाविन्यता संस्था

## तक्ता ८.१० राज्यातील स्टार्टअपसाठी विविध उपक्रम/योजना

(जानेवारी २०२६ पर्यंत)

उपक्रम/धोरण	उपक्रम /धोरण यांची उद्दिष्ट व व्याप्ती	साध्य	
		तपशील	संख्या
इनक्यूबेटर्सची स्थापना आणि विस्तार योजना	राज्यभरातील इनक्यूबेटर्सच्या कामगिरीचा वेळोवेळी आढावा घेवून पाच कोटी रुपयांचे अनुदान पाच वर्षांच्या कालावधीत वितरित करणे	इनक्यूबेटर्स	२९
	स्टार्टअपची क्षमतावाढ आणि सक्षमीकरण याकरीता सार्वजनिक विद्यापीठांच्या भागीदारीत इनक्यूबेटर्सची स्थापना करणे	इनक्यूबेटर्स महिला उद्योजकांसाठी इनक्यूबेटर्स	१४ १
	इनक्यूबेटर्सच्या सहाय्याने विकसित स्टार्टअप्स	स्टार्टअप्स	६००
बौद्धिक संपदा हक्क आणि गुणवत्ता चाचणी आणि प्रमाणन योजना	राज्यातील सुरुवातीच्या टप्प्यातील स्टार्टअप्सना देशांतर्गत पेटंटसाठी ₹ दोन लाख, आंतरराष्ट्रीय पेटंटसाठी ₹ १० लाख आणि गुणवत्ता चाचणी आणि प्रमाणनासाठी ₹ दोन लाखांपर्यंत प्रतिपूर्ती सहाय्य करणे	पेटंटसाठी प्रतिपूर्ती केलेल्या स्टार्टअप गुणवत्ता चाचणी आणि प्रमाणपत्रासाठी प्रतिपूर्ती केलेल्या स्टार्टअप्स	१२२ २००
महाराष्ट्र स्टुडंट इनोव्हेशन चॅलेंज प्रोग्राम २०२३	राज्यातील महाविद्यालयीन विद्यार्थ्यांची उद्योजक होण्याची स्वप्ने सत्यात उतरविण्याकरिता त्यांच्या नवकल्पनांना प्रोत्साहन देणे व व्यासपीठ उपलब्ध करून देणे आणि आवश्यक पाठबळ देऊन त्यांना सक्षम करणे	संस्था वैशिष्ट्यपूर्ण इनोव्हेंटर्स	२,०१५ ९,२३०
महाराष्ट्र स्टार्टअप गतीवृद्धी कार्यक्रम	अनुभवी मार्गदर्शक आणि माजी विद्यार्थ्यांच्या समुहामार्फत स्टार्टअप्स संस्थापकांना मार्गदर्शन करणे व त्यांचा व्यवसाय वाढविण्यात आणि अंततः एक शाश्वत व मोठा व्यवसाय उभारणीसाठी सहाय्य करणे	स्टार्टअप्स समूह	१०० ४

आधार : महाराष्ट्र राज्य नाविन्यता संस्था

## माहिती तंत्रज्ञान व माहिती तंत्रज्ञान सहाय्यभूत सेवा

८.२२ देशाच्या सॉफ्टवेअर निर्यातीत महाराष्ट्राचे मोठे योगदान आहे. संपूर्ण राज्यात माहिती तंत्रज्ञानाच्या संतुलित विकासासाठी आणि माहिती तंत्रज्ञान व माहिती तंत्रज्ञान सहाय्यभूत सेवा क्षेत्राच्या विकासाला चालना देण्यासाठी महाराष्ट्र राज्याचे नवीन माहिती तंत्रज्ञान आणि माहिती तंत्रज्ञान सहाय्यभूत सेवा धोरण-२०२३ राज्यात राबविले जात आहे.

८.२२.१ **माहिती तंत्रज्ञान संकुले:** महाराष्ट्र औद्योगिक विकास महामंडळ, सिडको व सॉफ्टवेअर टेक्नॉलॉजी पार्क्स ऑफ इंडिया यांनी राज्यात सार्वजनिक माहिती तंत्रज्ञान संकुले विकसित केली आहेत. सुमारे ₹ १८,५९५ कोटींची गुंतवणूक व सुमारे २.७ लाख रोजगारासह राज्यात एकूण ३७ सार्वजनिक माहिती तंत्रज्ञान संकुले डिसेंबर २०२५ पर्यंत कार्यरत आहेत.

८.२२.२ माहिती तंत्रज्ञान उद्योगासाठी जागतिक दर्जाच्या पायाभूत सुविधा निर्माण व्हाव्यात यासाठी खाजगी क्षेत्राच्या सहभागाला प्रोत्साहन देण्यात आले आहे. माहिती तंत्रज्ञान व माहिती तंत्रज्ञान सहाय्यभूत सेवा या धोरणाच्या सुरुवातीपासून ऑक्टोबर २०२५ अखेर एकूण ६६९ खाजगी माहिती तंत्रज्ञान संकुले मंजूर असून ती पुणे (२३२), मुंबई शहर व मुंबई उपनगर (२०७), ठाणे (२१३), नागपूर (५), नाशिक (६), छत्रपती संभाजीनगर (४), वर्धा (१) आणि रायगड (१) या जिल्ह्यांमध्ये कार्यरत आहेत. माहे जानेवारी २०२६ पर्यंत राज्यातील सॉफ्टवेअर निर्यात ₹ १,७४,७९८ कोटी असून गुंतवणूक ₹ २,३८२ कोटी व रोजगार निर्मिती सुमारे ७.४६ लाख आहे.

८.२२.३ सॉफ्टवेअर टेक्नॉलॉजी पार्कस ऑफ इंडिया यांचेकडे नोंदणीकृत युनिट्सद्वारे झालेल्या सॉफ्टवेअर निर्यातीत राज्याचा वाटा देशात सुमारे २० टक्के असून कर्नाटकानंतर राज्य दुसऱ्या क्रमांकावर आहे. नोंदणीकृत युनिट्सनी राज्यातून सॉफ्टवेअर टेक्नॉलॉजी पार्कस ऑफ इंडियाद्वारे केलेली सॉफ्टवेअर निर्यात तक्ता ८.११ मध्ये दिली आहे.

### खाणकाम

८.२३ राज्यात उत्पादनक्षम खनिज साठा असणारे सुमारे ५८ हजार चौ. किमी क्षेत्र असून ते राज्याच्या एकूण भौगोलिक क्षेत्राच्या १९ टक्के आहे. उत्पादनक्षम खनिज साठा असणाऱ्या एकूण क्षेत्रापैकी ६० टक्के क्षेत्र नागपूर विभागामध्ये (भंडारा, चंद्रपूर, गर्डचिरोली, नागपूर, गोंदिया), १० टक्के क्षेत्र अमरावती विभागामध्ये (यवतमाळ), २० टक्के क्षेत्र कोकण विभागामध्ये (रायगड, रत्नागिरी आणि सिंधुदुर्ग), ५ टक्के क्षेत्र छत्रपती संभाजीनगर विभागामध्ये, ३ टक्के क्षेत्र पुणे विभागामध्ये (कोल्हापूर) व २ टक्के क्षेत्र नाशिक विभागामध्ये आहे.

८.२३.१ राज्यात दि. ३१ मार्च २०२५ रोजी प्रमुख खनिजांच्या ११० खाणी होत्या व त्यामध्ये ७८,१८४ रोजगार कार्यरत होता. सन २०२४-२५ मध्ये उत्खनन केलेल्या खनिजांचे एकूण मूल्य ₹ २२,४४० कोटी होते. सन २०२४-२५ मध्ये सर्व खनिजांमध्ये कोळशाचे उत्पादन सर्वाधिक असून त्याखालोखाल चुनखडीचे उत्पादन होते. सन २०२४-२५ मध्ये ₹ १६,३३० कोटी मुल्याचा सुमारे ७०७.८१ लाख मेट्रिक टन कोळसा काढण्यात आला (खनिजांच्या एकूण मुल्याच्या सुमारे ७३ टक्के). राज्यातील खनिजांचे उत्पादन परिशिष्ट ८.१ मध्ये दिले आहे.

### वस्त्रोद्योग

८.२४ राज्याच्या रोजगार आणि अर्थव्यवस्थेत वस्त्रोद्योग क्षेत्राचे मोठे योगदान आहे. राज्यातील कापूस, सूत, अपारंपारिक रेशीम, टसर आणि तुती रेशीम, लोकर आणि बांबू, केळी, घायपात, अंबाडी आणि कांयार यापासून अपारंपरिक धाग्याचे लक्षणीय उत्पादनामुळे वस्त्रोद्योगासाठी राज्यात अतिशय अनुकूल परिस्थिती आहे. याव्यतिरिक्त राज्यातील पारंपरिक वस्त्रोद्योग क्षेत्रातील पैठणी, नारायण पेठ साड्या, हिमरू शाल, वारली कापड इत्यादी सुप्रसिध्द उत्पादनांना बाजारपेठेत चांगली मागणी आहे.

८.२४.१ **कापड गिरण्या:** राज्यात मार्च २०२५ पर्यंत ११.४६ लाख चाती स्थापित क्षमता असलेल्या एकूण २०६ सूतगिरण्या व संयुक्त कापड गिरण्या आहेत.

८.२४.२ **तंत्रज्ञान श्रेणीवर्धन निधी योजना:** नवीन व सुयोग्य तंत्रज्ञानाच्या वापरासह वस्त्रोद्योगाच्या आधुनिकरणास तसेच वस्त्रोद्योगास जागतिक स्तरावर स्पर्धात्मक बनविण्यासाठी भारत सरकारने तंत्रज्ञान श्रेणीवर्धन निधी योजना सुरू केली. राज्य वस्त्रोद्योग धोरण, २०११-१७ आणि २०१८-२३ अंतर्गत एकूण ५,०९४ वस्त्रोद्योग प्रकल्प दीर्घकालीन कर्जावरील व्याजाच्या अनुदानासाठी राज्य तंत्रज्ञान श्रेणीवर्धन निधी योजनेशी संलग्न करण्यात आले आहे. या प्रकल्पांपैकी, सन २०२४-२५ मध्ये ४६९ प्रकल्पांना ₹ ४२३.६७ कोटीचे व्याज व भांडवली अनुदान देण्यात आले आणि सन २०२५-२६ दरम्यान नोव्हेंबरपर्यंत राज्यातील ५४५ प्रकल्पांना ₹ १९१.९९ कोटी अनुदान देण्यात आले.

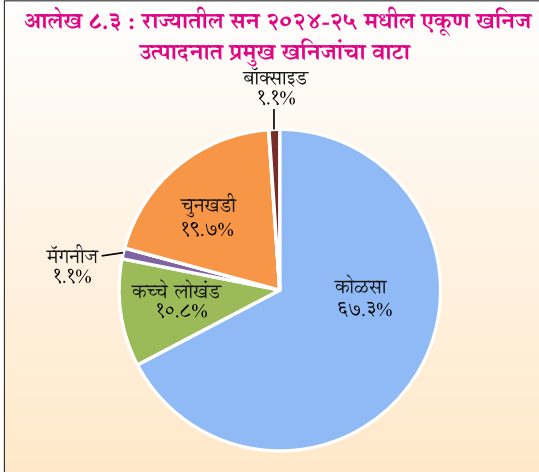
८.२४.३ **वस्त्रोद्योग संकुले:** अनेक लघु व मध्यम वस्त्रोद्योग उद्योगांना त्यांचा व्यवसाय वृद्धिंगत करण्यासाठी वस्त्रोद्योग संकुले हे माध्यम आहे. राज्यात हिंगणघाट (वर्धा), बसमत (हिंगोली), लातूर (लातूर), शिरपूर व देगाव (धुळे), भिवंडी (ठाणे), बारामती (पुणे), इस्लामपूर (सांगली) आणि इचलकरंजी -४ (कोल्हापूर) येथे १२ टेक्सटाईल पार्क आहेत. या टेक्सटाईल पार्कमध्ये एकूण ८८९ युनिट्स कार्यरत आहेत ज्यात डिसेंबर, २०२५ पर्यंत एकूण ४३,५९८ रोजगार आहेत.

### तक्ता ८.११ राज्यातून सॉफ्टवेअर टेक्नॉलॉजी पार्कस ऑफ इंडियाद्वारे नोंदणीकृत युनिट्सची सॉफ्टवेअर निर्यात

वर्ष	सॉफ्टवेअर निर्यात (₹ कोटी)
२०१५-१६	६४,०६३.६
२०१६-१७	६९,०१०.०
२०१७-१८	७४,५८०.२
२०१८-१९	८५,५१५.४
२०१९-२०	९१,५१३.९
२०२०-२१	१,०१,५८१.४
२०२१-२२	१,२५,६८४.५
२०२२-२३	१,६५,७०१.५
२०२३-२४	१,८३,८४७.५
२०२४-२५	२,१२,७१०.०
२०२५-२६+	१,७४,७९७.६

+ जानेवारी पर्यंत

आधार : सॉफ्टवेअर टेक्नॉलॉजी पार्कस ऑफ इंडिया, भारत सरकार



## पर्यटन

८.२५ **महाराष्ट्र पर्यटन धोरण २०२४:** हे धोरण महाराष्ट्राच्या सांस्कृतिक व नैसर्गिक विविधतेचा लाभ घेत आणि शाश्वतता, सर्वसमावेशकता आणि आर्थिक विकासाला चालना देत महाराष्ट्राला पसंतीचे, शाश्वत, जागतिक स्तरावर मान्यताप्राप्त पर्यटन स्थळ बनवण्यावर लक्ष केंद्रित करते. या धोरणात खालील उपक्रमांचा समावेश आहे:

- समुद्रपर्यटन आणि नदी पर्यटन : देशांतर्गत आणि आंतरराष्ट्रीय पर्यटकांना आकर्षित करण्यासाठी राज्याच्या किनारपट्टीचा आणि नद्यांचा वापर करणे
- ग्रामीण पर्यटन प्रोत्साहन : ग्रामीण अर्थव्यवस्थेला चालना देताना सांस्कृतिक आणि नैसर्गिक वारशाचा प्रचार करणाऱ्या गावांची निवड करण्यासाठी स्पर्धा.
- महाराष्ट्र विशेष पर्यटन क्षेत्र विकास कार्यक्रम : ५० विशेष पर्यटन स्थळे विकसित करण्यावर भर
- पर्यटन मित्र कार्यक्रम : प्रमुख पर्यटन स्थळांवर सुरक्षित आणि जबाबदार पर्यटनासाठी कृती दल तैनात करणे

८.२५.१ पर्यटन क्षेत्रासाठी उपक्रम/ धोरणांचा तपशील तक्ता ८.१२ मध्ये दिला आहे.

### तक्ता ८.१२ पर्यटन क्षेत्रासाठी उपक्रम/धोरणांचा तपशील

उपक्रम/ धोरण	उपक्रम/ धोरणांची व्याप्ती व उद्देश	मंजूर अर्जांची संख्या*
आदरातिथ्य क्षेत्रासाठी एक खिडकी क्लिअरन्स	परवानग्या/मंजूरींची संख्या ७० वरून १० पर्यंत कमी करून आदरातिथ्य क्षेत्रासाठी व्यवसाय सुलभतेला प्रोत्साहन देणे	२०६
कृषी पर्यटन धोरण	कृषी पर्यटनाच्या माध्यमातून ग्रामीण विकास, शेतमालाला बाजारपेठ मिळवून देणे, शेतीशी संबंधित व्यवसायाला प्रोत्साहन देणे आणि महिला व युवकांना रोजगार उपलब्ध करून देणे, इत्यादी	९८०
साहसी पर्यटन धोरण	ट्रेकिंग, पॅराग्लायडिंग, वॉटर रॅफ्लिंग, रिव्हर राफ्टिंग, बाइकिंग, रॉक क्लायम्बिंग, स्कूबा डायविंग अशा २५ हून अधिक साहसी उपक्रमांचा यात समावेश आहे	७८६
कॅरॅव्हॅन पर्यटन धोरण	दुर्गम ठिकाणे, कोणत्याही कायमस्वरूपी बांधकामास मनाई असलेली राखीव ठिकाणे आणि समुद्र किनारा, ऐतिहासिक किल्ले, पर्वतरांगा इत्यादी ठिकाणी राहण्याची पुरेशी व्यवस्था नसलेल्या ठिकाणी पर्यटन विकसित करणे	८
बीच शॅक धोरण	कोकण किनारपट्टीलगत तात्पुरत्या पर्यावरणपूरक व कोस्टल रेग्युलेशन झोननुसार बीच शॅक, डेक बेड, छत्री आणि कॉमन बीच सुविधा केंद्रांची उभारणी. (प्रायोगिक प्रकल्पांसाठी केळेवे, बोर्डा, दिवेआगर, वरसोली, आरे वारे, गुहागर, कुणकेश्वर आणि तारकली यांची निवड करण्यात आली आहे)	-
'आई' महिलाभिमुख पर्यटन धोरण	या धोरणानुसार पर्यटन व्यवसायातील महिला उद्योजकांना अधिकृत बँकांकडून घेतलेल्या ₹ १५ लाखपर्यंत कर्जावरील व्याजाची (१२ टक्क्यांच्या मर्यादेत) ₹ ४.५० लाखापर्यंत किंवा ७ वर्षांच्या कालावधीसाठी यापैकी जे आधी असेल त्याची प्रतिपूर्ती देण्यात येईल	७८५

आधार: पर्यटन संचालनालय, महाराष्ट्र शासन

डिसेंबर पर्यंत

८.२६ देशी-विदेशी पर्यटकांना आकर्षित करण्यासाठी महाराष्ट्रात पर्यटनाची मोठी क्षमता आहे. निसर्गरम्य थंड हवेची ठिकाणे, सुंदर समुद्र किनारे, निसर्ग आणि वन्यजीव अभयारण्ये, किल्ले, नैसर्गिक लेणी, युनेस्को वारसा स्थळे आणि ऐतिहासिक स्मारके, संग्रहालये व तीर्थक्षेत्रे आणि प्रार्थनास्थळे अशा विविध प्रकारची प्रेक्षणीय स्थळे राज्यात पर्यटकांना अनुभवता येतात. राज्याने नेहमीच देशांतर्गत आणि विदेशी पर्यटकांना आकर्षित केले आहे. 'भारत पर्यटन डेटा कॅम्पेडियम २०२५' अहवालानुसार, सन २०२४ मध्ये देशांतर्गत पर्यटक भेटींमध्ये राज्य सहाव्या आणि परदेशी पर्यटक भेटींमध्ये पहिल्या क्रमांकावर आहे. राज्यनिहाय पर्यटक भेटींची संख्या तक्ता ८.१३ मध्ये दिली आहे.

## तक्ता ८.१३ राज्यनिहाय पर्यटक भेटींची संख्या

राज्य	देशांतर्गत			विदेशी		
	२०२२	२०२३	२०२४	२०२२	२०२३	२०२४
आंध्र प्रदेश	१,९२७.७	२,५४७.०	२,९०२.२	१.७	०.६	२.६
बिहार	२५३.३	८१५.८	६५४.६	०.९	५.४	७.३
छत्तीसगड	२३६.४	२६०.२	३१४.८	नगण्य	०.०१	०.०३
गुजरात	१,३५८.१	१,७८०.६	१,८४०.१	१७.८	२८.०	२२.७
कर्नाटक	१,८२४.१	२,८४१.२	३,०४५.६	१.३	४.०	४.८
मध्य प्रदेश	३५८.५	१,११९.४	१,३३१.७	२.०	१.८	१.६
<b>महाराष्ट्र</b>	<b>१,११३.०</b>	<b>१,६१३.६</b>	<b>१,८१३.७</b>	<b>१५.१</b>	<b>३३.८</b>	<b>३७.०५</b>
राजस्थान	१,०८३.३	१,७९०.५	२,३००.८	४.०	१७.०	२०.७
तामीळनाडू	२,१८५.८	२,८६०.१	३,०६८.४	४.१	११.७	११.६
तेलंगणा	६०७.५	५८४.४	८८२.४	०.७	१.६	१.५
उत्तर प्रदेश	३,१७९.१	४,७८५.२	६,४६८.०	६.५	१६.०	२२.६
पश्चिम बंगाल	८४५.४	१,४५६.६	१,८४४.७	१०.४	२७.०	३१.२
<b>अखिल भारत</b>	<b>१७,३१०.१</b>	<b>२५,०८८.१</b>	<b>२९,४८१.९</b>	<b>८५.९</b>	<b>१९२.४</b>	<b>२०९.४</b>

आधार: भारत पर्यटन डेटा कंपॅडियम २०२५ अहवाल

८.२६.१ 'भारत पर्यटन डेटा कंपॅडियम २०२५' अहवालानुसार, परदेशी पर्यटकांच्या आगमनाची दिल्ली विमानतळावर (३८.८ टक्के) सर्वाधिक व त्यानंतर मुंबई विमानतळावर (१७.८ टक्के) दुसऱ्या क्रमांकावर नोंद झाली आहे. सन २०२२-२३ ते सन २०२४-२५ या कालावधीत राज्यातील केंद्रीय संरक्षित व तिकीटे असलेल्या भारतीय पुरातत्व सर्वेक्षण स्मारकांना भेट देणाऱ्या पर्यटकांची संख्या तक्ता ८.१४ मध्ये दिली आहे.

## तक्ता ८.१४ केंद्रीय संरक्षित व तिकीट असलेल्या भारतीय पुरातत्व सर्वेक्षण स्मारकांना भेट देणाऱ्या पर्यटकांची संख्या

तपशील	२०२२-२३		२०२३-२४		२०२४-२५	
	महाराष्ट्र	अखिल भारत	महाराष्ट्र	अखिल भारत	महाराष्ट्र	अखिल भारत
देशांतर्गत अभ्यागत	७,६७५.२	४७,९०१.०	८,३०७.६	५३,०९०.०	८,८६५.६	५४,२३१.२
विदेशी पाहुणे	६४.६	१,४४५.४	९८.४०२	२,३१४.६	१०७.४	२,४१५.०

आधार: भारत पर्यटन डेटा कंपॅडियम २०२५ अहवाल

८.२७ **महाराष्ट्र पर्यटन विकास महामंडळ (एमटीडीसी):** राज्यभरात सुस्थापित पर्यटन निवासस्थाने आणि उपहारगृहाचे व्यवस्थापन महाराष्ट्र पर्यटन विकास महामंडळाद्वारे करण्यात येते. राज्यात निसर्गरम्य ठिकाणी एक कलाग्राम आणि एक नौकाविहार केंद्र आणि ३४ सुस्थापित पर्यटन निवासस्थाने स्थापित केलेले असून पर्यटकांना आदरातिथ्यासह स्वादिष्ट स्थानिक खाद्यपदार्थांचा समावेश असलेली भोजन सेवा उपहारगृहातून मधून दिली जाते. वारसास्थळांना भेटी, साहसी उपक्रम व जलक्रीडा यासारखे आकर्षक टूर पॅकेजेस देखील एमटीडीसी उपलब्ध करून देते. या सर्व उपक्रमांमुळे राज्यातील पर्यटन समृद्धी अनुभवण्याची पर्यटकांना संधी मिळते.

८.२७.१ महाराष्ट्र पर्यटन विकास महामंडळाच्या निवास व न्याहारी योजनेचा उद्देश पर्यटकांना होमस्टे सुविधा उपलब्ध करून पर्यटनाला चालना देणे व त्याद्वारे स्थानिक रहिवाशांसाठी रोजगाराच्या संधी निर्माण करणे हा आहे. महाभ्रमण योजनेचा उद्देश या योजनेत नोंदणीकृत उद्योजकांमार्फत आयोजित केलेल्या मार्गदर्शित टुरसच्या माध्यमातून राज्याचा समृद्ध वारसा व परंपरांचे दर्शन घडवून पर्यटकांना सांस्कृतिक अनुभव मिळवून देणे हा आहे. माहे डिसेंबर २०२५ पर्यंत राज्यात १,९५५ निवास न्याहारी उद्योजक आणि ६० महाभ्रमण उद्योजक होते.

८.२७.२ महाराष्ट्र पर्यटन विकास महामंडळाने सिंधुदुर्ग जिल्ह्यातील तारकर्ली येथे इंडियन इन्स्टीट्यूट ऑफ स्कुबा डायव्हिंग अॅन्ड अॅक्वॅटिक स्पोर्ट (इसदा) विकसित केली असून देशातील अशी पहिली संस्था आहे. या संस्थेची महाराष्ट्र मेरीटाईम बोर्ड कडून स्कुबा डायव्हिंग आणि जल क्रीडांच्या प्रशिक्षणासाठीची अधिकृत नामिकासूचीत यंत्रणा म्हणून नेमणूक केली आहे.

८.२७.३ महाराष्ट्र पर्यटन विकास महामंडळाने सातारा जिल्ह्यातील मुनावळे येथे कोयना जलपर्यटन केंद्र विकसित केले असून ते गोड्या पाण्यात असलेले देशातील मोठ्या जलपर्यटन केंद्रांपैकी एक आहे. हे केंद्र पर्यटकांसाठी मार्च २०२४ पासून खुले करण्यात आले आहे.

## वार्षिक उद्योग पाहणी

८.२८ वार्षिक उद्योग पाहणी ही औद्योगिक सांख्यिकीचा प्रमुख स्रोत असून वस्तुनिर्माण क्षेत्रातील नोंदणीकृत वाढ व संरचनात्मक बदलांचे मुल्यांकन करण्यात प्रमुख भूमिका बजावते. या पाहणीद्वारे नोंदणीकृत वस्तुनिर्माण क्षेत्रातील निविष्टी, स्थिर व खेळते भांडवल, रोजगार, उत्पादन, मुल्यवृद्धी, इत्यादींबाबतचे अंदाज उपलब्ध होतात. वार्षिक उद्योग पाहणीत 'कारखाना अधिनियम, १९४८' च्या विभाग- दोन एम (i) आणि दोन एम (ii) अंतर्गत नोंदणी झालेल्या कारखान्यांचा आणि 'विडी व सिगारेट कामगार (रोजगाराच्या अटी) अधिनियम, १९६६' खाली नोंदणी झालेल्या विडी व सिगारेट कारखान्यांचा समावेश आहे.

➤ वार्षिक उद्योग पाहणी २०२३-२४ च्या निष्कर्षानुसार, राज्याने अखिल भारताच्या निव्वळ मुल्यवृद्धी (१६.२ टक्के), स्थूल मुल्यवृद्धी (१५.९ टक्के), खेळते भांडवल (१४.६ टक्के) आणि एकूण वेतन (१७.५ टक्के) मधील योगदानामुळे देशातील पहिले स्थान कायम राखले आहे

८.२८.१ वार्षिक उद्योग पाहणीवर आधारित उद्योगांची मुख्य वैशिष्ट्ये तक्ता ८.१५ मध्ये दिली आहेत.

### तक्ता ८.१५ वार्षिक उद्योग पाहणीवर आधारित उद्योगांची मुख्य वैशिष्ट्ये

(₹ कोटी)

वैशिष्ट्ये	२०२१-२२		२०२२-२३		२०२३-२४	
	महाराष्ट्र	अखिल भारताशी टक्केवारी	महाराष्ट्र	अखिल भारताशी टक्केवारी	महाराष्ट्र	अखिल भारताशी टक्केवारी
कार्यरत उद्योग (संख्या)	२०,३७२	१०.२	२०,७३९	१०.०	२१,१९६	१०.०
स्थिर भांडवल	४,५२,१२९	१२.१	४,९३,४४४	१२.०	५,५२,२९१	११.९
खेळते भांडवल	१,९८,९५८	१४.७	२,३५,१५७	१४.७	२,४८,११५	१४.६
गुंतवलेले भांडवल	७,२६,२४७	१३.१	८,०४,११८	१३.१	८,८५,४८२	१३.०
संयंत्र व यंत्रसामग्रीचे स्थूल मुल्य	४,९४,०२०	१२.९	५,२७,१८२	१२.७	५,८६,३१६	१२.८
एकूण कार्यरत मनुष्यबळ	२१,३८,३०४	१२.४	२३,७४,७११	१२.८	२५,३५,८४६	१२.९
एकूण वेतन	९५,४६९	१७.०	१,११,९२८	१७.५	१,२५,२७१	१७.५
एकूण उत्पादन	१६,६६,५०८	१४.०	२१,२२,२४२	१४.६	२२,१८,५०२	१४.५
एकूण निविष्टी	१३,४५,६१२	१३.६	१७,६३,४१५	१४.३	१८,२६,४०५	१४.२
स्थूल मुल्यवृद्धी	३,२०,८९६	१५.७	३,५८,८२७	१६.३	३,९२,०९७	१५.९
निव्वळ मुल्यवृद्धी	२,७८,८२२	१५.९	३,१३,२७४	१६.७	३,४१,४६०	१६.२

आधार : राष्ट्रीय सांख्यिकी कार्यालय, भारत सरकार

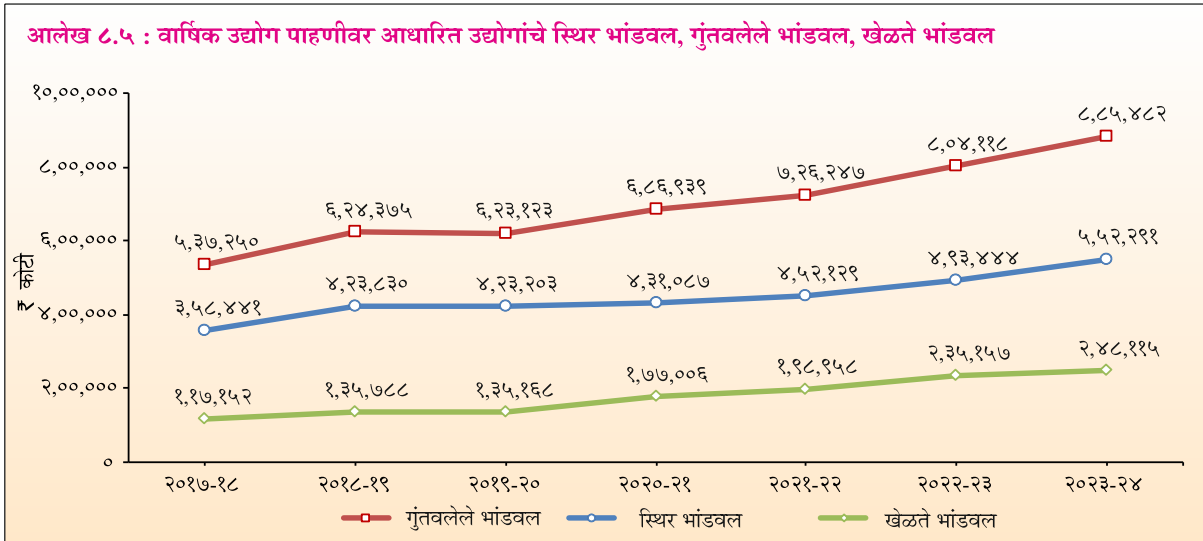
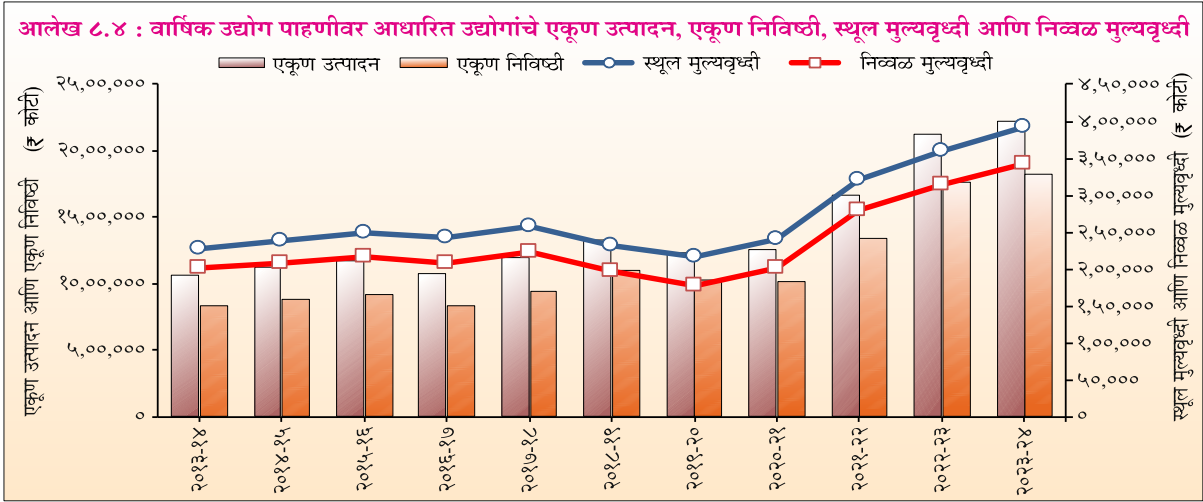
८.२८.२ सन २०२३-२४ मध्ये एकूण उत्पादन मुल्यामध्ये मोटार वाहने, ट्रॅलर व सेमी-ट्रॅलर (१३.० टक्के), मूलभूत धातू (१२.२ टक्के), खाद्य उत्पादने (१२.० टक्के), रसायने व रासायनिक उत्पादने (८.९ टक्के), अवर्गीकृत यंत्रसामग्री व उपकरणे (८.४ टक्के) आणि कोक व शुद्ध पेट्रोलियम उत्पादने (८.३ टक्के) इ. हे राज्यातील प्रमुख उद्योग आहेत. सर्व उद्योग गटांच्या उत्पादन मुल्यामध्ये या उद्योग गटांचे एकूण उत्पादन मुल्याचे प्रमाण ६२.९ टक्के आहे, तर स्थिर भांडवलातील हे प्रमाण ६०.१ टक्के आहे. राज्यातील उद्योगांची निवडक वैशिष्ट्ये (वार्षिक उद्योग पाहणीवर आधारित) परिशिष्ट ८.२ मध्ये दिली आहे तसेच वार्षिक उद्योग पाहणीवर आधारित निवडक संरचनात्मक गुणोत्तरे तक्ता ८.१६ मध्ये दिली आहेत.

## तक्ता ८.१६ वार्षिक उद्योग पाहणीवर आधारित निवडक संरचनात्मक गुणोत्तरे

(₹ कोटी)

तपशील	२०२१-२२		२०२२-२३		२०२३-२४	
	महाराष्ट्र	अखिल भारत	महाराष्ट्र	अखिल भारत	महाराष्ट्र	अखिल भारत
<b>अ) प्रति कार्यरत कारखाना</b>						
स्थिर भांडवलातील गुंतवणूक	२,२१९	१,८५८	२,३७९	१,९९६	२,६०६	२,१७१
उत्पादित वस्तू व सेवा यांचे मूल्य	८,१८०	५,९४६	१०,२३३	७,०१५	१०,४६७	७,१९६
निव्वळ मुल्यवृद्धी	१,३६९	८७२	१,५११	९११	१,६११	९८७
कामगार (संख्या)	७६	६८	८३	७१	८७	७३
<b>ब) प्रति कामगार</b>						
निव्वळ मुल्यवृद्धी	१८.००	१२.८५	१८.१४	१२.८६	१८.४६	१३.५५
वार्षिक वेतन	२.४४	१.९४	२.५४	२.०५	२.६६	२.१६

आधार: राष्ट्रीय सांख्यिकी कार्यालय, भारत सरकार



## औद्योगिक उत्पादन निर्देशांक

८.२९ अखिल भारताचे औद्योगिक उत्पादन निर्देशांक उत्पादन स्तरातील बदलाचे मापन करतो आणि तो किंमतीत होणाऱ्या बदलांच्या प्रभावापासून मुक्त आहे. हा निर्देशांक अर्थव्यवस्थेच्या विविध क्षेत्रातील उत्पादन कार्याचा मागोवा घेतो आणि शासनाला धोरण निश्चितीसाठी तसेच विविध संस्थांना देखील अत्यंत उपयुक्त आहे. राष्ट्रीय सांख्यिकी कार्यालय, भारत सरकार अखिल भारतीय स्तरावर मासिक औद्योगिक उत्पादन निर्देशांक परिगणित करते. गटनिहाय व वापर-आधारीत प्रकारनिहाय अखिल भारतीय औद्योगिक निर्देशांक उत्पादन तक्ता ८.१७ मध्ये दिले आहेत. भारतातील औद्योगिक निर्देशांकांची मालिका परिशिष्ट ८.३ मध्ये दिली आहे.

### तक्ता ८.१७ गटनिहाय व वापर-आधारीत प्रकारनिहाय अखिल भारतीय औद्योगिक उत्पादन निर्देशांक

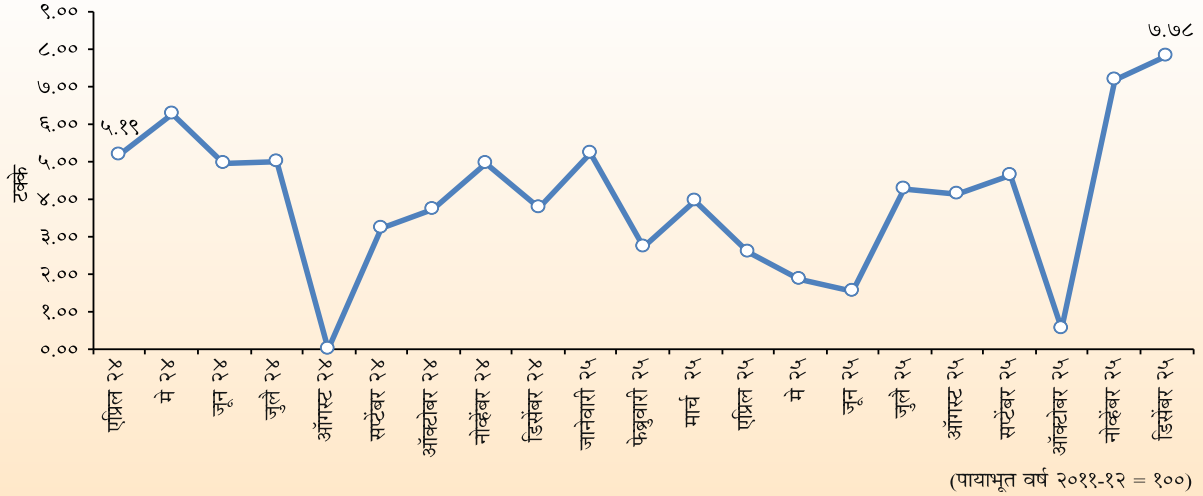
(पायाभूत वर्ष २०११-१२=१००)

बाब	भार	सरासरी औद्योगिक उत्पादनांचे निर्देशांक (एप्रिल-डिसेंबर)		
		२०२४-२५	२०२५-२६ <sup>++</sup>	टक्केवारी बदल
सर्वसाधारण निर्देशांक	१००.००	१५०.३	१५६.१	३.९
<b>गटनिहाय</b>				
खाणकाम	१४.३७	१२७.०	१२७.१	०.१
वस्तुनिर्माण	७७.६३	१४८.५	१५५.७	४.८
वीज	७.९९	२०९.८	२१०.८	०.५
<b>वापर-आधारीत प्रकार</b>				
प्राथमिक वस्तू	३४.०५	१५०.८	१५२.१	०.९
भांडवली वस्तू	८.२२	१०८.९	११६.९	७.३
पुनर्निर्माण वस्तू	१७.२२	१६२.३	१७१.३	५.५
पायाभूत/ बांधकाम वस्तू	१२.३४	१८३.६	२००.९	९.४
टिकाऊ उपभोग्य वस्तू	१२.८४	१२६.८	१३३.९	५.६
अल्पजीवी उपभोग्य वस्तू	१५.३३	१५०.७	१५१.०	०.२

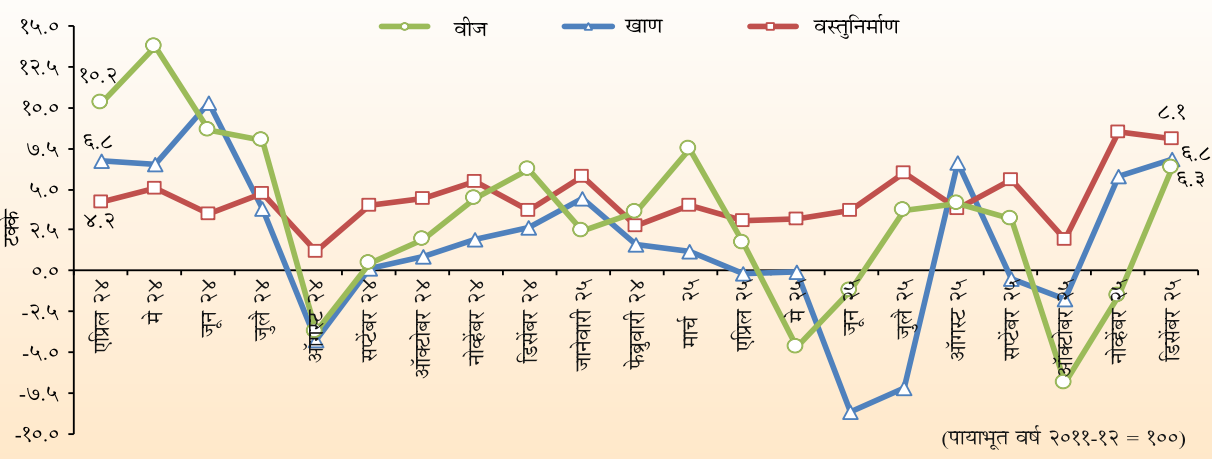
आधार : राष्ट्रीय सांख्यिकी कार्यालय, भारत सरकार

++ माहे डिसेंबर २०२५ ची आकडेवारी शीघ्र अनुमानावर आधारीत

#### आलेख ८.६ : औद्योगिक उत्पादनातील वर्ष-ते-वर्ष वाढ (सर्वसाधारण)



#### आलेख ८.७ : औद्योगिक उत्पादनातील वर्ष-ते-वर्ष क्षेत्रनिहाय वाढ



## सहकार

८.३० सहकार चळवळ ही लोकांना संघटित करून व भांडवल उभारून, आर्थिक व सामाजिक कार्य एकत्रितरित्या करण्यासाठी सहकार हे एक माध्यम असून यामुळे त्यांच्या उत्पन्नात वाढ होऊन रोजगाराची निर्मिती होते. परस्पर सहाय्य व लोकशाही कार्यपध्दतीच्या तत्वांवर आधारित सहकारी संस्था शेतकरी तसेच समाजातील दुर्बल घटकांना पाठबळ देतात. राज्यात सहकार चळवळीमुळे कृषी प्रक्रिया, दुग्ध, मत्स्य व्यवसाय, साठवणूक, विक्री, पणन, पतपुरवठा व बँकिंग, गृहनिर्माण इत्यादी क्षेत्रात लक्षणीय प्रगती केली आहे.

८.३१ सहकारी संस्थांची नोंदणी 'महाराष्ट्र सहकारी संस्था अधिनियम, १९६०' अंतर्गत करण्यात येते. दि. ३१ मार्च २०२५ रोजी राज्यात सुमारे २.३३ लाख सहकारी संस्था होत्या. त्यापैकी सुमारे ५७ टक्के सहकारी गृहनिर्माण संस्था होत्या. राज्यातील सहकारी संस्थांची माहिती तक्ता ८.१८ मध्ये दिली आहे व राज्यातील सहकारी संस्थांचा तपशील परिशिष्ट ८.४ मध्ये दिला आहे.

### तक्ता ८.१८ राज्यातील सहकारी संस्थांची माहिती

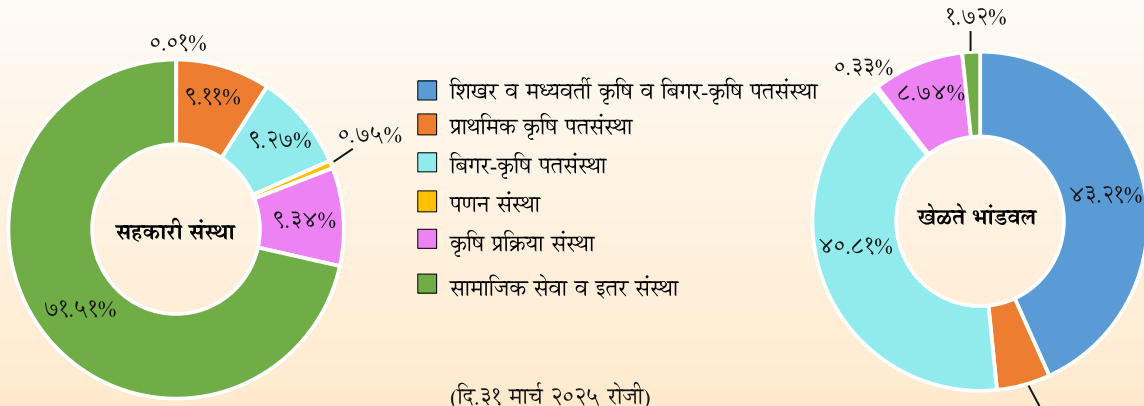
(दि. ३१ मार्च रोजी)

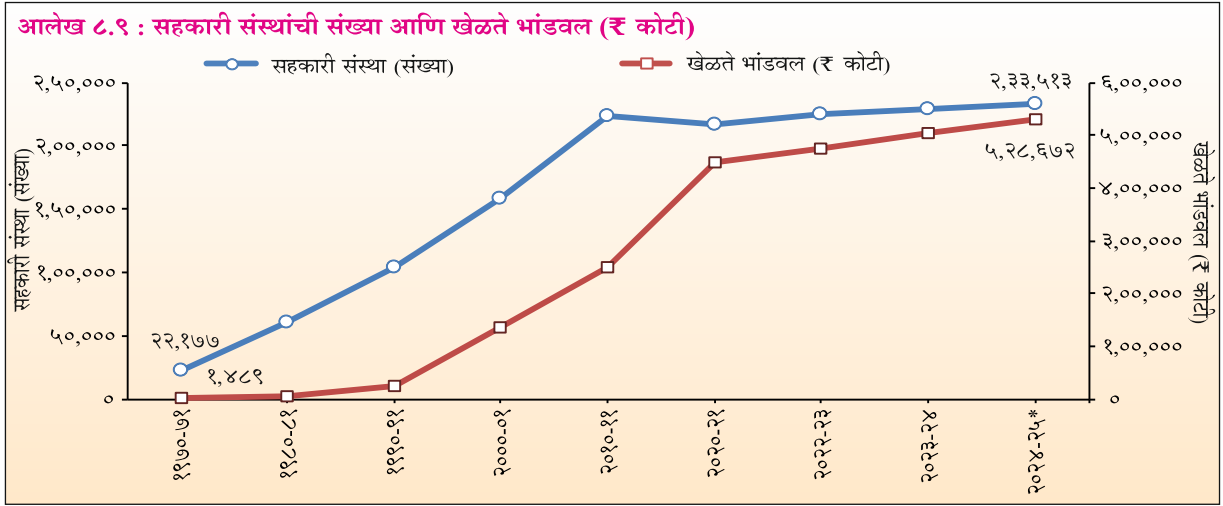
तपशील	२०२३	२०२४	२०२५*
संस्था (संख्या)	२,२४,८४७	२,२८,६१८	२,३३,५१३
सभासद (लाख)	५९४	६०५	६१५
भरणा भाग भांडवल (₹ कोटी)	२७,७३६	२९,८१४	३०,६९४
पैकी, राज्य शासनाचे	२,५८०	२,६३६	२,७१३
खेळते भांडवल (₹ कोटी)	४,७३,९१७	५,०३,१४१	५,२८,८७०
ठेवी (₹ कोटी)	२,४०,५८२	२,६३,११०	२,६६,९१८
वितरीत कर्ज (₹ कोटी)	१,७८,८१३	२,२३,२४८	२,५१,३५५
नफ्यातील संस्था (संख्या)	५७,३०९	५३,७१८	५३,११२
तोट्यातील संस्था (संख्या)	३९,९९०	३३,९२९	३२,४३५
येणे कर्जे (₹ कोटी)	२,०७,५३९	२,३२,३१८	२,४४,२६३

आधार : सहकार आयुक्त व निबंधक सहकारी संस्था यांचे कार्यालय, महाराष्ट्र शासन

\* अस्थायी

### आलेख ८.८ : सहकारी संस्था व खेळते भांडवल





## शिखर व जिल्हा मध्यवर्ती सहकारी बँका

८.३२ महाराष्ट्र राज्य सहकारी बँक मर्यादित ही राज्यातील शिखर सहकारी बँक आहे. जिल्हास्तरावर एकूण ३१ जिल्हा मध्यवर्ती सहकारी बँका कार्यरत आहेत. शिखर व जिल्हा मध्यवर्ती सहकारी बँकांची माहिती तक्ता ८.१९ मध्ये दिली आहे.

### तक्ता ८.१९ शिखर व जिल्हा मध्यवर्ती सहकारी बँकांची माहिती

(दि. ३१ मार्च रोजी)

तपशील	२०२३	२०२४	२०२५*
<b>महाराष्ट्र राज्य सहकारी बँक मर्यादित</b>			
सभासद (संख्या)	१,९१४	१,९१०	१,९००
खेळते भांडवल (₹ कोटी)	३८,०४७	४६,७१६	५१,४९३
ठेवी (₹ कोटी)	१८,६१४	२३,५८३	२६,३५९
वितरीत कर्ज (₹ कोटी)	२०,७९१	४७,२८०	७०,३१२
योगे कर्ज (₹ कोटी)	२६,४५०	३३,६८२	३५,५८८
थकीत कर्ज (₹ कोटी)	२,०९२	२,४२८	२,७०४
<b>जिल्हा मध्यवर्ती सहकारी बँका (३१)</b>			
सभासद (लाख)	१.३६	१.५०	१.५३
खेळते भांडवल (₹ कोटी)	१,४६,३४३	१,६१,६००	१,७६,९५४
ठेवी (₹ कोटी)	१,०६,४६५	१,१७,३८०	१,२७,७३१
वितरीत कर्ज (₹ कोटी)	६०,५७८	७६,५४३	८०,०३७
योगे कर्ज (₹ कोटी)	७१,४०५	८३,७१७	८८,३७७
थकीत कर्ज (₹ कोटी)	१५,५९१	१८,४५७	१८,७७२

आधार : महाराष्ट्र राज्य सहकारी बँक मर्यादित, मुंबई

\* अस्थायी

## प्राथमिक कृषी पतपुरवठा सहकारी संस्था

८.३३ प्राथमिक कृषी पतपुरवठा संस्था प्रामुख्याने हंगामी कृषी कार्यासाठी अल्प मुदतीचा कृषी पतपुरवठा करतात. राज्यात दि. ३१ मार्च २०२५ रोजी २१,२८४ प्राथमिक कृषी पतपुरवठा संस्था होत्या. यामध्ये २९ कृषक सेवा संस्था व ८७६ आदिवासी सहकारी संस्थांचा समावेश असून त्यांची सभासद संख्या अनुक्रमे सुमारे ०.६८ लाख व ७.१३ लाख होती. प्राथमिक कृषी पतपुरवठा सहकारी संस्थांची माहिती तक्ता ८.२० मध्ये दिली आहे.

### तक्ता ८.२० प्राथमिक कृषी पतपुरवठा सहकारी संस्थांची माहिती

तपशील	२०२३	२०२४	२०२५*
संस्था (संख्या)	२१,०८२	२१,२४२	२१,२८४
सभासद (लाख)	१५५	१५६	१५७
खेळते भांडवल (₹ कोटी)	२५,८७७	२६,५६५	२७,२६९
स्वनिधी (₹ कोटी)	५,२७६	५,३५७	५,४०८
भाग भांडवल (₹ कोटी)	३,७२८	३,८७६	४,०१६
पैकी, राज्य शासनाचे	११,५०	१२,४३	१३,००
कर्जदार सभासद (लाख)	३१.७५	३२.८८	३३.००
पैकी, १) अत्यल्प भूधारक (एक हेक्टर पर्यंत)	९.५०	९.५५	१०.००
२) अल्प भूधारक (एक ते दोन हेक्टर पर्यंत)	८.३२	८.८८	९.००
वितरीत कर्ज (₹ कोटी)	१३,१४१	१३,१७७	१३,८८७
पैकी, अल्प व अत्यल्प भूधारक शेतकऱ्यांना वितरीत	५,८४३	६,०६६	६,२५४
येणे कर्ज (₹ कोटी)	२५,५०८	२९,१६९	३२,३९०
कर्ज वसुली (₹ कोटी)	८,६०५	९,०४९	८,८९०
थकीत कर्ज (₹ कोटी)	६,३७४	६,१२२	६,१६४
नफ्यातील संस्था (संख्या)	१०,६५९	१०,८५३	११,०२७
तोट्यातील संस्था (संख्या)	१०,०९८	१०,१५२	१०,२१३

आधार : सहकार आयुक्त व निबंधक सहकारी संस्था यांचे कार्यालय, महाराष्ट्र शासन

\* अस्थायी

८.३४ प्राथमिक कृषी पतपुरवठा सहकारी संस्थांचे बळकटीकरण करण्यासाठी भारत सरकार 'प्राथमिक कृषी पतपुरवठा सहकारी संस्थांचे संगणकीकरण' प्रकल्प राबवित आहे. प्रकल्पांतर्गत सन २०२२-२३ ते सन २०२४-२५ या कालावधीत राज्यात कार्यरत १२,००० प्राथमिक कृषी पतपुरवठा सहकारी संस्थांचे संगणकीकरण करण्यात येणार असून त्यापैकी ११,९८७ प्राथमिक कृषी पतपुरवठा सहकारी संस्थांचे संगणकीकरण दि. ३१ मार्च २०२५ रोजी पूर्ण झाले आहे. या प्रकल्पांतर्गत माहे ऑक्टोबर २०२५ पर्यंत ₹ २०२.६५ कोटी खर्च झाला.

## कृषी प्रक्रिया सहकारी संस्था

८.३५ राज्य शासन कृषी प्रक्रिया केंद्र स्थापन करण्यासाठी सहकारी संस्थांना अर्थसहाय्य पुरविते. कृषी प्रक्रिया सहकारी संस्थांमध्ये साखर कारखाने, कापूस पिंजणी व गासड्या बांधणी, सूत गिरण्या, हातमाग व यंत्रमाग, दुग्ध, मत्स्यव्यवसाय, भात गिरण्या, तेल गिरण्या आणि इतर प्रक्रिया केंद्रे या संस्थांचा समावेश आहे. दि. ३१ मार्च २०२५ रोजी राज्यात २१,८१६ कृषी प्रक्रिया सहकारी संस्था कार्यरत असून त्यांची सभासद संख्या सुमारे ७२ लाख आहे.

८.३५.१ राज्यात दि. ३१ मार्च २०२५ रोजी १७२ नोंदणीकृत सहकारी साखर कारखाने होते. सहकारी साखर कारखान्यांची माहिती तक्ता ८.२१ मध्ये दिली आहे.

### तक्ता ८.२१ सहकारी साखर कारखान्यांची माहिती

(दि. ३१ मार्च रोजी)

तपशील	२०२३	२०२४	२०२५*
नोंदणीकृत सहकारी कारखाने (संख्या)	१७२	१७२	१७२
उत्पादन चालू असलेले कारखाने (संख्या)	१०६	१०४	९९
सभासद ('००)	२६,८२१	२६,९९२	२७,१२६
राज्य शासनाचे भाग भांडवल (₹ कोटी)	१,३१५.७१	१,३३४.६१	१,३३५.५३
प्रतिदिन सरासरी गाळप क्षमता (लाख मे. टन)	८.८५	९.५१	९.७०
गाळप झालेला ऊस (लाख मे. टन)	१,०५३.९१	१,०७६.१८	८५५.१०
साखर उत्पादन (लाख मे. टन)	१०५.३२	११०.१८	८१.०४
सरासरी उतारा (टक्के)	११.२८	११.०७	११.२९
उसाची सरासरी किंमत (₹ प्रति मे. टन)			
अ) रास्त व किफायतशीर दर	२,५६८	२,४८५	२,७७२
ब) कारखान्यांनी प्रत्यक्षात अदा केलेली	२,७२३	२,८८८	२,९९०
मळी (लाख मे. टन)	२२.५८	२२.९४	१७.८५
कारखान्यांची संख्या			
अ) आसवनी प्रकल्प असलेल्या	७७	७७	७७
ब) सह वीज निर्मिती प्रकल्प असलेल्या	६०	६०	६०
सह वीज निर्मिती क्षमता (मेगावॉट)	१,२३७.९०	१,२४३.४०	१,२४३.४०
नफ्यातील कारखाने (संख्या)	३१	५२	२५
तोट्यातील कारखाने (संख्या)	६२	६२	२०

आधार: साखर आयुक्त यांचे कार्यालय, महाराष्ट्र शासन

\* अस्थायी

८.३५.२ राज्यात दि. ३१ मार्च २०२५ रोजी ११,८३२ सहकारी दुग्ध संस्था व ८० सहकारी दुग्ध संघ होते. सहकारी दुग्ध संस्था व दुग्ध संघाची माहिती तक्ता ८.२२ मध्ये दिली आहे.

### तक्ता ८.२२ सहकारी दुग्ध संस्था व दुग्ध संघाची माहिती

(दि. ३१ मार्च रोजी)

तपशील	सहकारी दुग्ध संस्था		सहकारी दुग्ध संघ	
	२०२४	२०२५*	२०२४	२०२५*
संस्था (संख्या)	१२,६०१	११,८३२	८१	८०
सभासद (लाख)	१०.०८	९.८०	१.२१	१.१२
भाग भांडवल (₹ कोटी)	१३.६०	१४.८४	८२.७५	९०.३१
खेळते भांडवल (₹ कोटी)	२५.९४	२७.३०	९०.८०	९५.९२
दूध खरेदी मुल्य (₹ कोटी)	३३५.५५	३६१.४९	९८१.४०	१,०५१.१०
दूध व दुग्धजन्य पदार्थांची विक्री मुल्य (₹ कोटी)	५१०.६५	५५२.२७	१,१६०.००	१,२५७.१०
नफ्यातील संस्था (संख्या)	६,२२४	६,००१	६४	६२
तोट्यातील संस्था (संख्या)	६,३७७	५,८३१	१७	१८

आधार: आयुक्त, दुग्धव्यवसाय विकास विभाग यांचे कार्यालय, महाराष्ट्र शासन

\* अस्थायी

८.३५.३ राज्यात दि. ३१ मार्च २०२५ रोजी ७९ कापूस पिंजणी व गासड्या बांधणी सहकारी संस्था आणि २०६ सहकारी सूत गिरण्या होत्या. कापूस पिंजणी व गासड्या बांधणी सहकारी संस्थांची माहिती तक्ता ८.२३ मध्ये तर सहकारी सूत गिरण्यांची माहिती तक्ता ८.२४ मध्ये दिली आहे.

**तक्ता ८.२३ कापूस पिंजणी व गासड्या बांधणी  
करणाऱ्या सहकारी संस्थांची माहिती**

(दि. ३१ मार्च रोजी)

तपशील	२०२४	२०२५*
संस्था (संख्या)	८१	७९
पैकी, उत्पादन चालू असलेल्या	६०	५८
सभासद ('००)	१,१७३	१,१५२
भाग भांडवल (₹ कोटी)	७.६७	६.६८
पैकी, राज्य शासनाचे	३.०५	३.०५
खेळते भांडवल (₹ कोटी)	८१.४६	७०.७९
पिंजणी केलेला कापूस (मे. टन)	४८,०७७	३९,५२५
नफ्यातील संस्था (संख्या)	४२	४२
तोट्यातील संस्था (संख्या)	२७	२२

\* अस्थायी

आधार: सहकार आयुक्त व निबंधक सहकारी संस्था यांचे कार्यालय, महाराष्ट्र शासन

**तक्ता ८.२४ सहकारी सूत गिरण्यांची माहिती**

(दि. ३१ मार्च रोजी)

तपशील	२०२४	२०२५*
गिरण्यांची संख्या	२१२	२०६
पैकी, उत्पादन चालू असलेल्या	४७	४६
सभासद ('००)	६,३६२	६,२२०
भाग भांडवल (₹ कोटी)	२,४९३.८९	२,५२८.५१
पैकी, राज्य शासनाचे	२,१८४.८९	२,२००.५८
खेळते भांडवल (₹ कोटी)	५,८७७.३९	५,६६०.२५
चात्यांची संख्या (लाख)	१०.७६	११.४६
उत्पादित सूताचे मूल्य (₹ कोटी)	२,३५७.७३	१,१५९.३९
नफ्यातील गिरण्या (संख्या)	२२	५
तोट्यातील गिरण्या (संख्या)	६१	३६

\* अस्थायी

आधार: आयुक्त, वस्त्रोद्योग यांचे कार्यालय, महाराष्ट्र शासन

८.३५.४ राज्यात दि. ३१ मार्च २०२५ रोजी ५५५ सहकारी हातमाग व १,७४७ सहकारी यंत्रमाग संस्था होत्या. सहकारी हातमाग व सहकारी यंत्रमाग संस्थांची माहिती तक्ता ८.२५ मध्ये दिली आहे.

**तक्ता ८.२५ सहकारी हातमाग व सहकारी यंत्रमाग संस्थांची माहिती**

(दि. ३१ मार्च रोजी)

तपशील	हातमाग		यंत्रमाग	
	२०२४*	२०२५*	२०२४*	२०२५*
संस्था (संख्या)	५६०	५५५	१,६६८	१,७४७
सभासद ('००)	५५५.०४	५५४.८७	८२९.९३	८८५.०६
भाग भांडवल (₹ कोटी)	५.७५	५.७१	१७५.८१	१८१.५०
पैकी, राज्य शासनाचे	१.६१	१.६१	५०.९५	५३.९५
खेळते भांडवल (₹ कोटी)	६.७५	६.७१	१,०४६.८१	१,०७६.८१
मागांची संख्या ('०००)	२.७८	२.७८	१४.२२	१४.२१
उत्पादन मूल्य (₹ कोटी)	२७.३०	२३.६९	७८.५१	७७.५०
नफ्यातील संस्था (संख्या)	१६५	१७१	१००	१०५
तोट्यातील संस्था (संख्या)	३९०	३८४	१,५६८	१,६४२

आधार: आयुक्त, वस्त्रोद्योग यांचे कार्यालय, महाराष्ट्र शासन

\* अस्थायी

**मच्छिमारी सहकारी संस्था**

८.३६ राज्यात दि. ३१ मार्च २०२५ रोजी ३,४३४ प्राथमिक मच्छिमारी सहकारी संस्था, ३७ मच्छिमारी सहकारी संघ आणि एक सहकारी महासंघ कार्यरत होते. मच्छिमारी सहकारी संस्था, संघ आणि महासंघाची माहिती तक्ता ८.२६ मध्ये दिली आहे.

**तक्ता ८.२६ मच्छिमारी सहकारी संस्था, संघ आणि महासंघाची माहिती**

(दि. ३१ मार्च रोजी)

तपशील	प्राथमिक मच्छिमारी सहकारी संस्था		मच्छिमारी सहकारी संघ		मच्छिमारी सहकारी महासंघ	
	२०२४	२०२५*	२०२४	२०२५*	२०२४	२०२५*
संस्था (संख्या)	३,३७६	३,४३४	३७	३७	१	१
सभासद (लाख)	४.५६	४.५३	०.०१	०.०१	०.०३	०.०३
भाग भांडवल (₹ कोटी)	७८.००	८०.००	३७.००	४०.००	१.४३	१.४५
पैकी, राज्य शासनाचे	६३.६८	६४.६१	२३.००	२५.००	०.२८	०.२९
खेळते भांडवल (₹ कोटी)	३१०.००	३१५.००	५३०.००	५४०.००	१३.८४	१४.७०
मासे व मत्स्य उत्पादन विक्री (₹ कोटी)	-	-	-	-	-	-
नफ्यातील संस्था (संख्या)	२,१९०	२,३०४	२५	२६	१	१
तोट्यातील संस्था (संख्या)	१,१८६	१,१३०	१२	११	-	-

आधार: आयुक्त, मत्स्यव्यवसाय यांचे कार्यालय, महाराष्ट्र शासन

\* अस्थायी

## सहकारी पणन संस्था

८.३७ राज्यात सहकारी पणन संस्थांची त्रिस्तरीय संघटनात्मक संरचना आहे. महाराष्ट्र राज्य सहकारी पणन महासंघ मर्यादित ही शिखर संस्था असून जिल्हास्तरावर जिल्हा सहकारी पणन संस्था तर ग्रामस्तरावर प्राथमिक सहकारी पणन संस्था कार्यरत आहेत. सहकारी पणन संस्थांची माहिती तक्ता ८.२७ मध्ये दिली आहे.

### तक्ता ८.२७ सहकारी पणन संस्थांची माहिती

तपशील	(दि. ३१ मार्च रोजी)	
	२०२४	२०२५*
संस्था (संख्या)	१,७६२	१,७५३
सभासद (लाख)	१२.५०	१२.५४
भाग भांडवल (₹ कोटी)	१०८.००	१०८.००
पैकी, राज्य शासनाचे	२८.००	३०.००
खेळते भांडवल (₹ कोटी)	१,५४६	१,७५१
विक्री (₹ कोटी)		
(अ) शेतमाल	५,१२२	५,३४०
(ब) खते	१,१६६	१,२६७
(क) बियाणे	२३२	२५५
(ड) ग्राहकोपयोगी वस्तू	४५८	४९५
नफ्यातील संस्था (संख्या)	८२७	८७८
तोट्यातील संस्था (संख्या)	६७८	६८१

आधार : सहकार आयुक्त व निबंधक सहकारी संस्था यांचे कार्यालय, महाराष्ट्र शासन

\* अस्थायी

## बिगर कृषी सहकारी पतपुरवठा संस्था

८.३८ दि. ३१ मार्च २०२५ रोजी राज्यात २१,६४८ बिगर कृषी सहकारी पतपुरवठा संस्था असून त्यापैकी १४,८२४ नागरी सहकारी पतपुरवठा संस्था, ६,३७६ पगारदार नोकरांच्या सहकारी पतपुरवठा संस्था व ४४८ नागरी सहकारी बँका होत्या. बिगर कृषी सहकारी पतपुरवठा संस्थांची माहिती तक्ता ८.२८ मध्ये दिली आहे.

### तक्ता ८.२८ बिगर कृषी सहकारी पतपुरवठा संस्थांची माहिती

तपशील	(दि. ३१ मार्च रोजी)	
	२०२४	२०२५*
संस्था (संख्या)	२१,३४५	२१,६४८
सभासद (लाख)	२९०.०७	२९२.१०
ठेवी (₹ कोटी)	१,१९,२९१	१,२२,५१२
स्वनिधी (₹ कोटी)	२९,३३०	३०,०३४
भाग भांडवल (₹ कोटी)	१३,१५०	१३,३८७
पैकी, राज्य शासनाचे	१.००	१.००
खेळते भांडवल (₹ कोटी)	२,१२,६४७	२,१५,८३७
वितरीत कर्जे (₹ कोटी)	८३,८८६	८४,७२५
येणे कर्ज (₹ कोटी)	८१,१९८	८२,६६०
कर्जे वसुली (₹ कोटी)	५५,८८५	५५,६६१
थकीत कर्जे (₹ कोटी)	१३,०४७	१३,६४७
नफ्यातील संस्था (संख्या)	१५,६३६	१५,६९९
तोट्यातील संस्था (संख्या)	५,१५१	५,१८७

आधार : सहकार आयुक्त व निबंधक सहकारी संस्था यांचे कार्यालय महाराष्ट्र शासन

\* अस्थायी

## सहकारी ग्राहक संस्था

८.३९ महाराष्ट्र राज्य सहकारी ग्राहक महासंघ ही शिखर संस्था असून ती जिल्हास्तरावर घाऊक सहकारी ग्राहक भांडारांच्या कार्यावर नियंत्रण ठेवते. ही घाऊक सहकारी ग्राहक भांडारे प्राथमिक सहकारी ग्राहक भांडारांना माल वितरित करतात. राज्यात दि. ३१ मार्च २०२५ रोजी १२१ घाऊक सहकारी ग्राहक भांडारे व १,५४२ प्राथमिक सहकारी ग्राहक भांडारे कार्यरत होती. सहकारी ग्राहक महासंघ, घाऊक व प्राथमिक सहकारी ग्राहक भांडारांची माहिती तक्ता ८.२९ मध्ये दिली आहे.

### तक्ता ८.२९ ग्राहक महासंघ, घाऊक व प्राथमिक सहकारी ग्राहक भांडारांची माहिती

(दि. ३१ मार्च रोजी)

तपशील	सहकारी ग्राहक महासंघ		घाऊक सहकारी ग्राहक भांडार		प्राथमिक सहकारी ग्राहक भांडार	
	२०२४	२०२५*	२०२४	२०२५*	२०२४	२०२५*
संख्या	१	१	१२७	१२१	१,३३८	१,५४२
सभासद ('००)	७.०२	७.५१	३,९७९	३,६१८	१२,४५५	१५,२२०
भाग भांडवल (₹ कोटी)	०.५१	०.५१	२३.७५	२३.२३	६६.९२	७७.१३
पैकी, राज्य शासनाचे	-	-	४.०४	३.८९	३.९२	४.७६
नफ्यातील ग्राहक भांडारे (संख्या)	९	९	७४	७०	७६१	८३४
तोट्यातील ग्राहक भांडारे (संख्या)	२	२	५१	५१	५४७	६२८

आधार : १) सहकार आयुक्त व निबंधक सहकारी संस्था यांचे कार्यालय, महाराष्ट्र शासन  
२) महाराष्ट्र राज्य सहकारी ग्राहक महासंघ मर्या.

\* अस्थायी

## इतर सहकारी संस्था

८.४० राज्यात दि. ३१ मार्च २०२५ रोजी ४४ लाख सभासद असलेल्या १,३३,४९० सहकारी गृहनिर्माण संस्था होत्या. याव्यतिरिक्त दि. ३१ मार्च २०२५ रोजी ११,१८३ मजूर कंत्राट सहकारी संस्था असून सभासद संख्या सुमारे ५.६९ लाख होती. तसेच ०.७० लाख सभासद संख्या असलेल्या एकुण २९१ जंगल कामगार सहकारी संस्था आहेत.

## महाराष्ट्र राज्य सहकारी गृहनिर्माण वित्तीय महामंडळ मर्यादित

८.४१ महाराष्ट्र राज्य सहकारी गृहनिर्माण वित्तीय महामंडळ मर्यादित ही राज्यातील गृहनिर्माण पतपुरवठा करणारी मध्यवर्ती संस्था आहे. महाराष्ट्र राज्य सहकारी गृहनिर्माण वित्तीय महामंडळ मर्यादित यांची माहिती तक्ता ८.३० मध्ये दिली आहे.

### तक्ता ८.३० महाराष्ट्र राज्य सहकारी गृहनिर्माण वित्तीय महामंडळ मर्यादितची माहिती

(दि. ३१ मार्च रोजी)

तपशील	२०२४	२०२५*
सभासद (संख्या)	१०,२५५	१०,२५२
खेळते भांडवल (₹ कोटी)	८४.२९	८२.९२
स्थूल वितरीत कर्ज (₹ कोटी)	६४४.००	६४४.००
येणे कर्ज (₹ कोटी)	३५.१६	३४.७२
कर्ज वसुली (₹ कोटी)	३.४३	३.६१
थकीत कर्ज (₹ कोटी)	३४.४९	३४.७२

आधार : महाराष्ट्र राज्य सहकारी गृहनिर्माण वित्तीय महामंडळ मर्यादित

\* अस्थायी

## परवानाधारक सावकार

८.४२ कृषी व बिगर कृषी पतपुरवठा संस्थांव्यतिरिक्त परवानाधारक सावकारांना, वैयक्तिक कर्ज उपलब्ध करून देण्यास राज्य शासनाने अनुमती दिली आहे. राज्यात दि. ३१ मार्च २०२५ रोजी ११,७११ परवानाधारक सावकार होते. परवानाधारक सावकारांची माहिती तक्ता ८.३१ मध्ये दिली आहे.

### तक्ता ८.३१ परवानाधारक सावकारांची माहिती

(दि. ३१ मार्च रोजी)

तपशील	२०२४	२०२५*
सावकार (संख्या)	११,७२५	११,७११
कर्जदार (संख्या)	९,१२,७३८	८,८१,१५५
वाटप केलेले कर्ज (₹ कोटी)	२०५७.२९	१,११५.६९

\* अस्थायी

आधार : सहकार आयुक्त व निबंधक सहकारी संस्था यांचे कार्यालय,  
महाराष्ट्र शासन

\* \* \* \* \*

## परिशिष्ट ८.१

## राज्यातील खनिजांचे उत्पादन

(उत्पादन: '००० टनात)

(मूल्य: ₹ लाख)

अ. क्र. (१)	खनिज पदार्थ (२)	उत्पादन/मूल्य (३)	१९६१ <sup>§</sup> (४)	१९७१ <sup>§</sup> (५)	१९८०-८१ (६)	१९९०-९१ (७)	२०००-०१ (८)	२०१०-११ (९)	२०२०-२१ (१०)	२०२२-२३ (११)	२०२३-२४ (१२)	२०२४-२५ (१३)
१	मीठ	उत्पादन	३८४	४७२	५४०	२२९	१४८	१८०	७०	--	१२३	--
		मूल्य	८५६	२,०८५	५,७७०	१६,८४८	२८,७५४	३६,९३२	४७,४३४	६४,३६६	६९,२८२	७०,७८१
२	कोळसा	उत्पादन	१८६	७४५	६,६८१	४७,२४४	२,१०,१९२	५,०८,२४९	९,२२,५८०	१०,५२,७४२	१६,५३,७२९	१६,३३,०४३
		मूल्य	१	३	२	--	०.६०	--	--	--	--	--
३	क्रोमाईट	उत्पादन	१	५	५	--	८	--	--	--	--	--
		मूल्य	३६२	६१३	१,४५६	६४५	२२	१,०१८	१,२३८	६,१०९	१०,७०४	११,३५७
४	कच्चे लोखंड	उत्पादन	५१	६९	६५७	३८४	३१	७,१५४	१७,१६७	२,१३,२६३	४,१५,५७६	३,८७,७९९
		मूल्य	५५	३६३	७१५	५,१३५	६,०६६	१०,४३१	१३,५८२	१६,६५६	१९,३२७	२०,६८४
५	चुनखडी	उत्पादन	२	३३	१६३	१,९६८	५,२६६	१५,६४७	५५,५४९	३९,९७९	९८,७६२	१,०८,५९३
		मूल्य	१७९	२१८	२३२	२७६	३६३	५८९	१,०४२	७४०	१,०३०	१,१५२
६	कच्चे मँगनीज	उत्पादन	२०६	१४८	५५३	१,६१५	६,२८०	५४,१०९	१,५३,४६१	६७,२५१	९२,१११	१,११,९५८
		मूल्य	२	३	५	३	०.२०	--	--	--	--	--
७	केओलिन (नैसर्गिक)	उत्पादन	०.१३	०.१६	१	१	०.२९	--	--	--	--	--
		मूल्य	२७	३०२	३६५	५४३	१,०२७	२,४९२	४५३	८३१	८५०	१,१२३
८	बाँक्साईट	उत्पादन	२	२१	१३७	४४३	१,७०५	४,५८५	३,३६७	८,७२१	५,१७७	२,४८८
		मूल्य	६	५	२७	२८	६५	७९	--	--	--	--
९	डोलोमाईट	उत्पादन	०.३८	१	८	२७	१४५	७१	--	--	--	--
		मूल्य	५	२७	८९	१९७	१६८	३२७	--	--	--	--
१०	सिलिका सॅंड	उत्पादन	०.३४	३	३	८७	२२८	९८२	--	--	--	--
		मूल्य	--	--	--	३	३	२८४	१	०.९	०.८	०.६
११	फ्लोराईट (ग्रेडेड)	उत्पादन	--	--	--	--	२४	१२,४५७	९४	९५	४७	२९
		मूल्य	--	--	--	८५	८३	४९	--	--	--	--
१२	लॅटेराईट	उत्पादन	--	--	--	७६	१०७	५८	--	--	--	--
		मूल्य	--	५	२२	१५	०.२०	३	१	०.३	२.०	२.०
१३	कायनाईट	उत्पादन	--	११	५३	८५	१	२४	३६	८.४४	४३	५४
		मूल्य	--	४	५४४	९१२	३०६	४,०३४	५०८	१०६	१४७	५२
१४	इतर <sup>§§</sup>	उत्पादन	--	०.३६	२७	१९६	४९	५,२५८	१,१२६	१९१	६,९२९	१३१
		मूल्य	--	--	--	--	--	--	--	--	--	--

§ आकडे कॅलेन्डर वर्षाकरिता आहेत

§§ सॅन्ड स्टोविंग व सिलीमानाईट हे इतर खनिजांमध्ये अंतर्भूत आहेत

आधार - (१) भूविज्ञान आणि खनिकर्म संचालनालय, महाराष्ट्र शासन

(२) सहाय्यक मीठ आयुक्त, केंद्र शासन (फक्त मीठाकरिता)

## परिशिष्ट ८.२

राज्यातील उद्योगांच्या निवडक बाबी  
(वार्षिक उद्योग पाहणीवर आधारीत)

(₹ कोटी)

कार्य (दोन अंकी राष्ट्रीय औद्योगिक वर्गीकरण २००८)	वर्ष	उद्योगांची संख्या	कार्यरत असलेल्या कारखान्यांची संख्या	स्थिर भांडवल	खेळते भांडवल	कामगारांचे वेतन	एकूण उत्पादन	वापरलेला माल	एकूण निविष्ठी	निव्वळ मूल्यवृद्धि
(१)	(२)	(३)	(४)	(५)	(६)	(७)	(८)	(९)	(१०)	(११)
(१) कापूस पिंजणी, सफाई इत्यादी (०१)	२०२१-२२	६०२	५३१	१,२२५	२,८२५	११०	२४,००४	२०,५१७	२३,०१२	८६५
	२०२२-२३	४९८	३७२	१,४३३	३,२७०	९५	१८,३३१	१५,३२४	१७,३५८	८४७
	२०२३-२४	५५९	४१६	१,२६८	४,८६२	१३९	३८,९४४	३३,१८३	३६,४९७	२,२६०
(२) मीठ उत्पादन (०८)	२०२१-२२	११	१०	२	३	२	४	०	१	३
	२०२२-२३	११	९	२	३	२	५	०	२	४
	२०२३-२४	९	९	२	४	२	६	०	२	४
(३) खाद्य उत्पादने व पेये (१०, ११)	२०२१-२२	२,७५५	२,२४५	५६,२२२	१८,७३२	३,८१०	२,०४,३४१	१,५२,९०३	१,८१,३४०	१९,२७४
	२०२२-२३	२,८२०	२,४५१	६८,४८६	३०,४००	४,४४३	२,६५,६६१	१,९२,४३४	२,३५,०२७	२६,२३८
	२०२३-२४	२,८९८	२,३९२	८४,३२६	२८,८०५	५,१२१	२,९१,०८६	२,०५,९४४	२,५४,३७०	३१,२७९
(४) तंबाखू उत्पादने (१२)	२०२१-२२	७०	६२	९९४	७२३	१९८	४,२०६	१,२९८	१,५३४	२,५६७
	२०२२-२३	६७	६३	९३२	७५२	२२८	५,०८४	१,६७६	१,९४५	३,०२९
	२०२३-२४	६४	५५	८४९	३१२	२२७	५,२०६	१,९१६	२,१८३	२,९१६
(५) वस्त्रे (१३)	२०२१-२२	१,७६४	१,२४६	१४,४०४	५,९१४	२,४७१	४९,५०५	२९,२७१	३९,६९२	८,४०८
	२०२२-२३	१,७०५	१,२२१	१६,८७९	६,०७३	२,८०१	५२,२७०	२८,१६२	४१,९४०	८,७७४
	२०२३-२४	१,७२५	१,२९२	१८,६९८	९,११०	२,७८८	५९,७५८	३३,७२०	४८,५८८	९,५११
(६) वस्त्र प्रारणणे (१४)	२०२१-२२	९९८	५७७	१,६१०	२,८८२	५९७	९,६३८	४,१६७	७,३०५	२,१५५
	२०२२-२३	१,०५५	६७८	२,५००	२,६१६	७७४	१३,४९१	७,१७५	१०,३०९	२,९३४
	२०२३-२४	९५०	६३२	२,११६	२,४५२	७४७	११,२७९	५,४६८	८,५३६	२,४९८
(७) चामडे व त्यासंबंधित उत्पादने (१५)	२०२१-२२	११७	७८	५१६	३९८	५०	१,१५९	५२५	८७९	२५२
	२०२२-२३	१३२	१२४	४५३	२९८	७३	१,७०१	९१५	१,३६५	३०४
	२०२३-२४	१३७	११६	४४५	२९६	१०४	१,४७३	७९९	१,२१२	२२८
(८) लाकूड व लाकडाची उत्पादने आणि बूच (फर्निचर वगळून) (१६)	२०२१-२२	२०७	१४६	५०७	९४९	४१	१,१२०	७४९	९२१	१७६
	२०२२-२३	२३२	१६५	७९५	१,१७९	५५	३,६७०	२,७८२	३,१४२	४८०
	२०२३-२४	१८२	१७७	१,०२६	७५२	१५२	४,२९४	३,०८१	३,४९९	७३४
(९) कागद व कागदाची उत्पादने (१७)	२०२१-२२	८३३	६६१	१०,४६७	१,९८१	५६१	२१,२१५	१३,१२६	१६,६७०	३,९३८
	२०२२-२३	८६६	६६३	८,४९१	१,९७९	६५५	२८,२३०	१७,१६२	२१,८२७	५,७०१
	२०२३-२४	८६९	७३५	८,१४३	२,५५९	६८०	२६,३३३	१५,९०५	२०,५६४	५,०६३
(१०) छपाई व मुद्रित माध्यमांचे पुनरुत्पादन (१८)	२०२१-२२	६९४	४१२	२,८६९	९५९	३४५	७,५३३	३,६५३	५,३७४	१,८६८
	२०२२-२३	६८८	४०३	१,७६२	६६६	२९५	७,५२४	३,८६८	५,६७६	१,५९१
	२०२३-२४	६०९	४५२	३,४२१	२,०२२	३७८	९,३६८	४,६४०	६,८५०	२,१७६
(११) कोळसा, शुद्ध पेट्रोलियम यांची उत्पादने (१९)	२०२१-२२	१६५	१४६	२२,४७७	११,७६१	७९६	१,३१,१०३	१,०९,५६२	१,१८,६९५	१०,९६६
	२०२२-२३	१८७	१६६	२५,२२०	१४,९७०	८२४	२,३२,४६७	१,८९,८११	२,०८,९०७	२१,६३३
	२०२३-२४	२१२	१९२	२४,८३३	९,७११	७७४	१,८३,७७९	१,५८,६४९	१,६९,०३३	२२,९१५
(१२) रसायने व रासायनिक उत्पादने औषध, वैद्यकीय रसायने व जैविक उत्पादने (२०,२१)	२०२१-२२	२,६९२	२,२१९	७०,२४३	४१,२६०	४,४३४	२,५९,०८७	१,३१,७६८	१,८४,७४९	६६,८०७
	२०२२-२३	२,७३२	२,२३६	७३,४५४	४९,६७७	५,१३०	२,७५,६३३	१,४७,५७३	२,१२,५८२	५६,४६८
	२०२३-२४	२,७४६	२,३२७	८९,३०४	४५,८४६	५,५३१	२,७६,५६२	१,४४,४९४	२,०८,९३७	६०,०६२
(१३) रबर आणि प्लास्टिक उत्पादने (२२)	२०२१-२२	१,६९१	१,२९८	२८,०००	५,१६७	२,१६८	७५,८६८	४५,७४५	५७,९९३	१५,२०३
	२०२२-२३	१,६८७	१,३१५	२७,४३२	(-) ५,८७८	२,२२६	७४,९६३	४६,०६९	५८,७७५	१३,५४३
	२०२३-२४	१,६८९	१,४२३	३२,७७४	(-) ६,६०१	२,९१८	८७,८४२	५५,२५४	६९,७९१	१४,०६६

(पुढे चालू)

## परिशिष्ट ८.२ (समाप्त)

कार्य (दोन अंकी राष्ट्रीय औद्योगिक वर्गीकरण २००८)	वर्ष	उद्योगांची संख्या	कार्यरत असलेल्या कारखान्यांची संख्या	स्थिर भांडवल	खेळते भांडवल	कामगारांचे वेतन	एकूण उत्पादन	वापरलेला माल	एकूण निविष्टी	निव्वळ मूल्यवृद्धि
(१)	(२)	(३)	(४)	(५)	(६)	(७)	(८)	(९)	(१०)	(११)
(१४) इतर अधातू खनिज उत्पादने (२३)	२०२१-२२	९७६	६७७	१४,९८४	७,९४९	७९७	३२,००३	१५,१३१	२३,४५१	७,१९९
	२०२२-२३	८२९	५९२	१५,९५६	७,७८०	७७१	२७,१६६	१२,८९६	२०,८९०	५,०७४
	२०२३-२४	९०३	५९२	१७,६५७	६,४८३	१,०००	४२,८८०	२१,२६१	३२,८३६	८,४४८
(१५) मूलभूत धातू (२४)	२०२१-२२	१,२४३	९७६	७८,४३६	१०,५२२	२,९७७	२,१५,९२७	१,४३,८३४	१,७५,२७०	३५,७९५
	२०२२-२३	१,४०६	१,१३८	७८,१६५	(-) २,०१६	३,४६०	२,५८,५७३	१,८८,८४२	२,२७,८२६	२५,१३७
	२०२३-२४	१,४१३	१,२२८	८१,९५५	३,१७७	३,९५०	२,७१,६१९	१,९८,४५५	२,३८,८७९	२६,५५४
(१६) धातूच्या वस्तूंची उत्पादने यंत्रे व यंत्रसामग्री वगाळून (२५)	२०२१-२२	३,०१३	२,२०५	१६,१६९	१३,८९६	२,३८९	५९,६५१	३६,२६६	४७,२७१	१०,७६१
	२०२२-२३	३,१७६	२,३१५	२०,२५५	२०,५०३	३,०४०	८३,१९०	४८,९८१	६५,३२६	१६,०७९
	२०२३-२४	३,१८०	२,३६१	१८,२९०	१४,७५६	३,३७६	८१,८८६	४९,४३६	६४,३८२	१५,४०१
(१७) संगणक, विद्युत आणि ऑप्टिकल उत्पादने (२६)	२०२१-२२	४४९	४०७	५,७१०	९,९४३	८४९	४४,३६६	२४,२२५	३५,६०८	८,००९
	२०२२-२३	४९६	३९३	५,६८५	११,०४५	९५०	५३,३९०	३०,०११	३९,२६१	१३,३६६
	२०२३-२४	५०१	४०३	७,३७१	१८,३०१	१,०९५	५८,९८०	३७,१५६	४७,६२०	१०,२०३
(१८) विद्युत सामग्री (२७)	२०२१-२२	१,३१२	१,००९	११,६४२	९,२९१	१,७०८	५८,०७५	३८,३५१	४५,२९०	११,५२९
	२०२२-२३	१,३४९	१,१५२	२०,९२५	१६,१४८	२,५३०	१,१३,५०९	५६,४८५	९२,१८८	१९,४१७
	२०२३-२४	१,३३३	१,०५१	१५,६०६	१५,६२६	२,७४३	९८,०३४	६४,६६८	७५,९९८	२०,२५५
(१९) यंत्रे व यंत्रसामग्री (इतरत्र वर्गीकृत नसलेले), यंत्र व यंत्रसामग्रीची दुरुस्ती आणि उभारणी (२८,३३)	२०२१-२२	२,४३१	२,०४७	३१,१३९	२७,२९४	४,४०५	१,२७,८९९	७३,१५४	९८,०१७	२६,४७९
	२०२२-२३	२,२३७	१,९२७	३२,१२३	३१,४१७	५,०४५	१,६८,७१४	१,०२,३२३	१,३१,२१०	३३,८३४
	२०२३-२४	२,३६२	१,९९५	३७,२४८	४३,५११	५,६३७	१,९०,६१२	१,१०,२६२	१,४५,०५५	४१,३७३
(२०) मोटार वाहने, ट्रेलर्स व निम ट्रेलर्स (२९)	२०२१-२२	१,४५५	१,२७९	४९,७४९	९,२१८	५,३५८	१,८६,२२४	१,३४,७४४	१,५७,१९५	२१,७१२
	२०२२-२३	१,३६७	१,१६८	५२,७२४	२०,१८४	६,२३६	२,५७,६१४	१,९२,६३२	२,१७,२४९	३२,०५२
	२०२३-२४	१,४२९	१,२३१	६०,३०९	२५,८२७	६,९९१	२,८९,४६८	२,०९,१७७	२,३९,६०८	४२,४१३
(२१) इतर परिवहन सामग्री (३०)	२०२१-२२	३७०	३३५	८,९५७	५,२३८	१,१८४	५६,४०३	३९,५५२	४४,३२७	१०,८४०
	२०२२-२३	३४९	२९७	१०,५३०	५,५९२	१,३८६	६५,२३५	४५,८९९	५१,३७८	१२,४६८
	२०२३-२४	३२९	२६०	१०,६२७	३९२	१,३९९	६९,७१६	४८,०५१	५४,८०२	१३,५८९
(२२) फर्निचर उत्पादने व इतर वस्तुनिर्माण (३१,३२)	२०२१-२२	१,२०४	९१८	५,९६८	११,९५५	१,८१०	६६,७४८	४६,२०७	५७,९२३	८,१८९
	२०२२-२३	१,२०४	९१५	६,०१५	१४,३४४	१,८६५	७५,३०५	५२,९००	६६,६६१	७,९७९
	२०२३-२४	१,१४९	८५२	८,४९२	१७,६८७	२,३६३	७८,४१४	५३,३९६	६७,९२७	९,५४३
(२३) इतर (टाकाऊ वस्तूंचे संचयन, प्रक्रिया व विल्हेवाट संबंधी कार्य, वस्तुंचा पुनर्वापर, प्रकाशन कार्य, इतर उद्योग) (३८,५८, इतर)	२०२१-२२	१,२९८	८८८	१९,८३९	९६	८०६	३०,४२७	८,०७०	२३,०९६	५,८२६
	२०२२-२३	१,३५३	९७६	२३,२२८	४,१५५	९२६	४०,५१६	१४,४६९	३२,५७०	६,३२५
	२०२३-२४	१,२९४	१,००६	२७,५३१	२,२२४	१,१४४	४०,९६४	१३,६८६	२९,२३४	९,९६७
एकूण	२०२१-२२	२६,३५०	२०,३७२	४,५२,१२९	१,९८,९५८	३७,८६३	१६,६६,५०८	१०,७२,८१७	१३,४५,६१२	२,७८,८२२
	२०२२-२३	२६,४४६	२०,७३९	४,९३,४४४	२,३५,१५७	४३,८०९	२१,२२,२४२	१३,९८,३८८	१७,६३,४१५	३,१३,२७४
	२०२३-२४	२६,५३९	२१,१९६	५,५,२२९१	२,४८,११५	४९,२५७	२२,१८,५०२	१४,६८,६०३	२६,४०५	३,४१,४६०

आधार - वार्षिक उद्योग पाहणी, राष्ट्रीय सांख्यिकी कार्यालय, भारत सरकार

**परिशिष्ट ८.३**  
**भारतातील औद्योगिक उत्पादनांचे निर्देशांक**

(पायाभूत वर्ष २०११-१२=१००)

अ.क्र.	बाब	भार	२०११-२०	२०२०-२१	२०२१-२२	२०२२-२३	२०२३-२४	२०२४-२५	२०२५-२६**
(१)	(२)	(३)	(४)	(५)	(६)	(७)	(८)	(९)	(१०)
<b>I</b>	<b>सर्वसाधारण निर्देशांक</b>	<b>१००.००</b>	<b>१२९.०</b>	<b>११८.१</b>	<b>१२८.८</b>	<b>१३८.५</b>	<b>१४६.७</b>	<b>१५२.६</b>	<b>१५६.१</b>
<b>II</b>	<b>खाणकाम</b>	<b>१४.३७</b>	<b>१०९.६</b>	<b>१०१.०</b>	<b>१०७.४</b>	<b>११९.९</b>	<b>१२८.९</b>	<b>१३२.८</b>	<b>१२७.१</b>
<b>III</b>	<b>वस्तुनिर्माण</b>	<b>७७.६३</b>	<b>१२९.६</b>	<b>११७.२</b>	<b>१२८.६</b>	<b>१३७.१</b>	<b>१४४.७</b>	<b>१५०.६</b>	<b>१५५.७</b>
	<b>उद्योग गट</b>								
१	खाद्य उत्पादने	५.३०	१२३.७	१२०.४	१२१.७	१३२.४	१३४.५	१३१.०	१२७.२
२	पेय	१.०४	१०६.४	७८.९	८३.८	१०५.५	११०.९	११४.५	१०८.२
३	तंबाखू उत्पादने	०.८०	९५.४	८१.८	८५.७	८८.४	८१.१	८४.५	९१
४	कापड उत्पादने	३.२९	११५.७	९१.१	११७.७	१०७.५	१०७.६	१०९.३	१०७.९
५	वस्त्रप्रावरणे	१.३२	१५४.६	१०८.४	१२८.४	१२७.९	१०९.९	११६.७	११०.३
६	चामडे व संबंधित उत्पादने	०.५०	१२२.७	१००.६	१००.४	९६.०	९५.०	९१.७	८८.४
७	लाकूड व लाकडाची उत्पादने आणि बूच (फर्निचर वगळता), काड्यापासून बनविलेल्या व मुलामा दिलेल्या वस्तु	०.१९	११३.८	९१.५	१०२.९	१०४.५	९८.३	१०३.९	१११.८
८	कागद आणि कागदाची उत्पादने	०.८७	९०.८	६९.६	८१.७	८२.४	७९.४	७८.३	७८.१
९	छपाई व मुद्रित माध्यमांचे पुनरुत्पादन	०.६८	९०.७	६५.३	७०.६	९०.६	८९.३	८३.९	७७.९
१०	कोळसा आणि शुद्ध पेट्रोलियम उत्पादने	११.७७	१२६.७	१११.२	११८.२	१२८.०	१३३.०	१३७.४	१३८.४
११	रसायने व रासायनिक उत्पादने	७.८७	११८.५	११६.०	१२१.२	१२९.३	१२७.४	१२९.३	१२८.५
१२	औषध, वैद्यकीय रसायने व जैविक उत्पादने	४.९८	२१५.२	२१८.७	२२७.६	२१६.२	२३३.६	२३१.०	२३५.८
१३	रबर आणि प्लास्टिक उत्पादने	२.४२	१००.०	९६.३	१०३.६	१०४.५	१०९.१	११३.८	११३.२
१४	इतर अधातू खनिज उत्पादने	४.०९	१२१.३	१०५.७	१२१.५	१३५.३	१४४.१	१५०.६	१५४.६
१५	मूलभूत धातू	१२.८०	१५९.१	१४९.८	१७३.३	१९१.९	२११.१	२२८.४	२४८.४
१६	धातूंच्या वस्तुंची उत्पादने (यंत्र व सामग्री वगळून)	२.६५	९०.६	७८.२	८४.७	८५.३	९२.४	९८.१	१०२.६
१७	संगणक, विद्युत आणि ऑप्टिकल उत्पादने	१.५७	१५१.०	१३२.०	१३८.६	१३७.२	१२१.७	१३३.०	१३९.७
१८	विद्युत सामग्री	३.००	१०५.२	९२.३	१०७.२	९९.३	१०६.७	१३०.६	१४१.८
१९	यंत्रे व यंत्रसामग्री, इतरत्र वर्गीकृत नसलेले	४.७७	१०७.७	९२.५	१००.०	११३.५	१२१.०	१२५.२	१२८.६
२०	मोटार वाहने, ट्रॅल्स आणि निमट्रॅल्स	४.८६	१००.२	८१.१	९१.५	११४.५	१२७.८	१३३.७	१४५.२
२१	इतर परिवहन सामग्री	१.७८	१३६.६	११२.०	१११.८	१२७.०	१४४.७	१६१.४	१७३.३
२२	फर्निचर	०.१३	११७.३	१४२.२	१६४.८	२०४.१	१९२.९	२२५.३	२३०.४
२३	इतर वस्तुनिर्माण	०.९४	८१.२	६२.९	९०.०	९०.९	८५.३	८१.४	७२.१
<b>IV</b>	<b>बीज</b>	<b>७.९९</b>	<b>१५८.४</b>	<b>१५७.६</b>	<b>१६९.३</b>	<b>१८५.२</b>	<b>१९८.३</b>	<b>२०८.६</b>	<b>२१०.८</b>

\*\* माहे एप्रिल २०२४ ते माहे डिसेंबर २०२५ या महिन्यांची सरासरी, माहे डिसेंबर २०२५ ची आकडेवारी शीघ्र अनुमानावर आधारित आहे

आधार - राष्ट्रीय सांख्यिकी कार्यालय, भारत सरकार

## परिशिष्ट ८.४

## राज्यातील सहकारी संस्थांचा तपशील

बाब	१९७०-७१	१९८०-८१	१९९०-९१	२०००-०१	२०१०-११	२०२०-२१	२०२३-२४	२०२४-२५*
(१)	(२)	(३)	(४)	(५)	(६)	(७)	(८)	(९)
<b>१. सहकारी संस्थांची संख्या</b>								
(१) शिखर व मध्यवर्ती कृषि व बिगर-कृषि पतसंस्था	२९	३१	३४	३४	३४	३३	३३	३३
(२) प्राथमिक कृषि पतसंस्था	२०,४२० <sup>९</sup>	१८,५७७	१९,५६५	२०,५५१	२१,४५१	२०,८९७	२१,२४२	२१,२८४
(३) बिगर-कृषि पतसंस्था	२,९६४	५,४७४	११,२९१	२२,०१४	२३,४३४	२१,००६	२१,३४५	२१,६४८
(४) पणन संस्था	४१०	४२३	९३१	१,११५	१,७१९	१,३७०	१,७६२	१,७५३
(५) शेतमाल प्रक्रिया उपक्रम <sup>@</sup>	६,८१०	१४,३२७	२८,९५४	३९,०७०	४८,८४८	२६,४९१	२२,२२९	२१,८१६
(६) सामाजिक सेवा व इतर सहकारी संस्था <sup>@</sup>	११,९६४	२१,९१५	४३,८४५	७५,२३२	१,२८,७६०	१,४७,६१३	१,६२,००७	१,६६,९७९
<b>एकूण</b>	<b>४२,५९७</b>	<b>६०,७४७</b>	<b>१,०४,६२०</b>	<b>१,५८,०१६</b>	<b>२,२४,२४६</b>	<b>२,१७,४१०</b>	<b>२,२८,६१८</b>	<b>२,३३,५१३</b>
<b>२. सभासदांची संख्या ('०००)</b>								
(१) शिखर व मध्यवर्ती कृषि व बिगर-कृषि पतसंस्था <sup>९९</sup>	७०	१,०१४	१,४८५	१,३७१	२४७	२१२	१६२	१६५
(२) प्राथमिक कृषि पतसंस्था	३,७९४	५,४१६	७,९४२	१०,१२५	१५,००१	१५,३१४	१५,६२८	१५,७०७
(३) बिगर-कृषि पतसंस्था	२,४३८	३,७५९	९,३०२	१८,४६७	२१,६१८	२८,०८५	२९,००७	२९,२१०
(४) पणन संस्था	२८२	४७१	७४५	८४०	१,३३७	१,०४१	१,२५०	१,२५४
(५) शेतमाल प्रक्रिया उपक्रम	९५९	२,१२४	३,९७४	६,३३९	८,०१०	६,५०८	६,३६०	६,८४५
(६) सामाजिक सेवा व इतर सहकारी संस्था	१,०३८	१,९९९	३,४५५	५,८८०	६,८०९	६,९८९	८,०५२	८,३२३
<b>एकूण</b>	<b>८,५८१</b>	<b>१४,७८३</b>	<b>२६,९०३</b>	<b>४३,०२२</b>	<b>५३,०२२</b>	<b>५८,१४९</b>	<b>६०,४५९</b>	<b>६१,५०४</b>
<b>३. खेळते भांडवल (₹ कोटी)</b>								
(१) शिखर व मध्यवर्ती कृषि व बिगर-कृषि पतसंस्था	६१३	१,८३१	८,८०६	३९,२६७	८९,७१९	१,६७,५७८	२,०८,४००	२,२८,५२०
(२) प्राथमिक कृषि पतसंस्था	३४३	५२७	१,८५१	६,९८८	१८,९८७	२४,१४५	२६,५६५	२७,२६९
(३) बिगर-कृषि पतसंस्था	१६८	१,२०९	७,५०८	६६,८८७	१,०४,८१४	२,०२,६६४	२,१२,६४७	२,१५,८३७
(४) पणन संस्था	३९	१८८	३४०	१,५१८	१,३००	१,८९७	१,५४६	१,७५१
(५) शेतमाल प्रक्रिया उपक्रम	२१९	१,०२९	४,५८८	१३,२८८	२८,७१७	४५,६९३	४५,६५५	४६,२१७
(६) सामाजिक सेवा व इतर सहकारी संस्था	१०७	४२६	१,१९१	६,४९२	४,८९७	७,९८९	८,३२८	९,०७८
<b>एकूण</b>	<b>१,४८९</b>	<b>५,२१०</b>	<b>२४,२८४</b>	<b>१,३४,४४०</b>	<b>२,४८,४३४</b>	<b>४,४९,९६६</b>	<b>५,०३,१४१</b>	<b>५,२८,६७२</b>
<b>४. स्थूल कर्ज (₹ कोटी)</b>								
(१) शिखर व मध्यवर्ती कृषि व बिगर-कृषि पतसंस्था	७५१	१,५२८	९,०८५	२८,७०९	४०,४३६	६३,८५१	१,२४,४६७	१,५०,९९३
(२) प्राथमिक कृषि पतसंस्था	१३३	२५०	८००	३,७३४	८,०६०	१२,९४१	१३,१७७	१३,८८७
(३) बिगर-कृषि पतसंस्था	२०४	१,१२९	५,१७८	३९,२६८	४९,९०७	८०,७२६	८३,८८६	८४,७२५
(४) पणन संस्था	३	३	८	१८	११	५	६	६
(५) शेतमाल प्रक्रिया उपक्रम	३	१२	१७	१०३	२,०५२	२,३८५	१,४६९	१,४९५
(६) सामाजिक सेवा व इतर सहकारी संस्था	४	१२	६०	२३५	२१५	२२१	२४३	२४९
<b>एकूण</b>	<b>१,०९८</b>	<b>२,९३४</b>	<b>१५,१४८</b>	<b>७२,०६७</b>	<b>१,००,६८१</b>	<b>१,६०,१२९</b>	<b>२,२३,२४८</b>	<b>२,५१,३५५</b>

(पुढे चालू)

## परिशिष्ट ८.४ (समाप्त)

बाब (१)	१९७०-७१ (२)	१९८०-८१ (३)	१९९०-९१ (४)	२०००-०१ (५)	२०१०-११ (६)	२०२०-२१ (७)	२०२३-२४ (८)	२०२४-२५* (९)
<b>५. येणे कर्जे (₹ कोटी)</b>								
(१) शिखर व मध्यवर्ती कृषि व बिगर-कृषि पतसंस्था	४७८	१,१३७	५,८८९	२३,१२०	४२,३८५	८७,१५८	१,१७,४३४	१,२३,९९९
(२) प्राथमिक कृषि पतसंस्था	२८४	३८४	१,३१०	५,३०८	१२,०२४	१८,०१९	२९,१६९	३२,३९०
(३) बिगर-कृषि पतसंस्था	१०५	७३१	४,५९४	३५,९०८	४७,८६३	७५,७८८	८१,१९८	८२,६६०
(४) पणन संस्था	२	४	९	१८२	५,०३२	३०	३४	३५
(५) शेतमाल प्रक्रिया उपक्रम	६	३०	६९	२३६	३,७२४	६,१५८	४,०२३	४,५८३
(६) सामाजिक सेवा व इतर सहकारी संस्था	८	२५	१९१	२,८९९	८३४	४९८	४६०	५९६
<b>एकूण</b>	<b>८८३</b>	<b>२,३११</b>	<b>१२,०६२</b>	<b>६७,६५३</b>	<b>१,११,८६२</b>	<b>१,८७,६५१</b>	<b>२,३२,३१८</b>	<b>२,४४,२६३</b>
<b>६. उलाढाल-तयार मालाच्या विक्रीचे मूल्य (₹ कोटी)</b>								
(१) शिखर व मध्यवर्ती कृषि व बिगर-कृषि पतसंस्था	ला.ना.	ला.ना.	ला.ना.	ला.ना.	ला.ना.	ला.ना.	ला.ना.	ला.ना.
(२) प्राथमिक कृषि पतसंस्था	५१	१४६	२३९	१,०१२	५९३	८४७	८८०	९०७
(३) बिगर-कृषि पतसंस्था	३	१०	--	३८	७६	ला.ना.	ला.ना.	ला.ना.
(४) पणन संस्था	२१४	९७९	२,६०२	३,२०५	१,३६८	४,९५४	६,९७८	७,३५७
(५) शेतमाल प्रक्रिया उपक्रम	१९४	१,०३१	३,४६७	७,४९६	४६,११२	३४,१६०	३५,१५९	४०,३०४
(६) सामाजिक सेवा व इतर सहकारी संस्था	६९	१८७	३३०	१,५८८	४,०७६	७,६७९	६,८८६	७,०३४
<b>एकूण</b>	<b>५३१</b>	<b>२,३५३</b>	<b>६,६३८</b>	<b>१३,३३९</b>	<b>५२,२२५</b>	<b>४७,६४०</b>	<b>४९,९०३</b>	<b>५५,६०२</b>

\*अस्थायी

ला.ना. - लागू नाही

टीप - १९९०-९१ पर्यंतची आकडेवारी जून अखेरपर्यंतची आहे.

\$ यात प्राथमिक कृषि पतसंस्था, प्राथमिक भू-विकास बँका आणि धान्य बँका यांचा १९७०-७१ पर्यंत समावेश आहे.

\$\$ नाममात्र सभासद वगळून

@ २०००-०१ या वर्षापासून उपसा सिंचन संस्थांचा समावेश उत्पादक ऐवजी सामाजिक सेवा व इतर सहकारी संस्था या प्रकारात करण्यात आला आहे.

आधार - सहकार आयुक्त व निबंधक सहकारी संस्था यांचे कार्यालय, महाराष्ट्र शासन